



Su Dinero. Su Poder.

Asociación de Ahorros y Préstamos de Village
Informe Anual 2024

Chompa Aktar, miembro de una VSLA del pueblo de
Harinagar, Sunamganj, Bangladesh.

Prólogo

Cuando me dispongo a explicar el valor transformador de la estrategia de CARE dirigida localmente, comparto cómo, a partir de un préstamo inicial de 2 dólares de su VSLA, Salamatou Dagnogo construyó un próspero negocio de venta de sal al por mayor, compró una casa, envió a sus hijos a la escuela, ayudó a su hijo a poner en marcha un servicio de taxi y organizó directamente a 20.000 mujeres para que se unieran a otros grupos VSLA.

Lo que empezó hace 30 años con unos pocos pequeños grupos de ahorro en Níger es hoy medio millón de grupos en 64 países, con 15 millones de mujeres (y más de 4 millones de hombres) entre sus miembros. Cada año hay un millón de nuevos miembros de VSLA y se calcula que ahorran 1.000 millones de dólares.

A diferencia de los modelos que prestan dinero directamente a las mujeres, los miembros de las VSLA poseen y dirigen sus grupos autónomos, proporcionándose entre sí capital inicial, comprando participaciones en los ahorros, pidiendo préstamos y responsabilizándose mutuamente de su devolución. CARE proporciona la estructura y ayuda a los miembros de las VSLA a aprender a aumentar sus recursos mediante el espíritu empresarial y el acceso al mercado, conectándolos con una red de socios que incluye gobiernos, organizaciones no gubernamentales y locales, instituciones financieras y empresas privadas.

En cinco años, cada dólar invertido reporta 18,85 dólares a los miembros de las VSLA. Las mujeres de las VSLA registran un crecimiento medio de sus ingresos de casi el 300% en cinco años. La programación complementaria de CARE en materia de salud, igualdad de género y generación de ingresos les ayuda a desarrollar su autoestima y sus negocios para que ellas, sus familias y sus comunidades puedan prosperar y superar las crisis. En situaciones de emergencia, los miembros de las VSLA tienen entre un 75 y un 85% más de probabilidades de

disponer de ahorros. Sus ahorros se multiplican por 12 y su seguridad alimentaria aumenta hasta un 60%.

Una mujer que pasa de sobrevivir a prosperar es un modelo para sus hijos y su comunidad. Poseer bienes y contribuir a la economía familiar refuerza su credibilidad en la comunidad y el respeto que se ha ganado. Se trata de mucho más que el acceso al dinero: es la clave para desbloquear el poder de la mujer y cambiar el equilibrio de poder en los hogares, las comunidades, los mercados y más allá. Las mujeres que participan en VSLA tienen un 54% más de probabilidades de poseer un activo y un 15% más de probabilidades de desempeñar un papel de liderazgo local.

Alrededor del 80% de los miembros de las VSLA destinan sus ahorros a la educación de sus hijos, especialmente de sus hijas, lo que contribuye a impulsar un importante cambio intergeneracional. Estas repercusiones se multiplican exponencialmente cuando las redes de VSLA se conectan con otras innovaciones de CARE dirigidas localmente, como nuestras Escuelas de Campo y de Negocios, y nuestra pionera Plataforma de Asociaciones Humanitarias. Además, CARE escucha regularmente a las mujeres de las VSLA y recopila datos de ellas porque son las líderes de sus comunidades y las primeras en responder a las crisis. Incluimos sus prioridades en el diseño de nuestros programas y en nuestras posiciones políticas.

La historia de Salamatou no es más que una de 20,6 millones de historias increíbles. Imagínense las posibilidades de pasar de la pobreza al poder para millones de personas más.

Michelle Nunn
Presidente y Consejero Delegado, CARE

Mejorar la Vida de las Mujeres Más Allá del Ahorro



Los ingresos medios aumentan en **18,85 dólares** en 5 años por **cada dólar invertido** en un grupo de ahorro. La mayoría de los miembros ven cómo sus ingresos primarios aumentan y se estabilizan.



Las mujeres de los grupos de ahorro tienen un 15% más de probabilidades de desempeñar **funciones de liderazgo local**.



Los miembros de los grupos de ahorro tienen entre un 50% y un 60% **inseguridad alimentaria** que los no miembros.



Por cada 250 dólares invertidos en la creación de grupos de ahorro **3 niños vuelven a la escuela**.



La Presidenta y Directora General de CARE, Michelle Nunn, en una granja de especias gestionada por mujeres miembros de VSLA en Tanga, Tanzania.

CARE Tanzania/ KUMI Media

> Una Familia que Ahorra Unida, Prospera Unida



De gauche à droite : Tariro, membre du VSLA, sa mère Beullar, son père Simbarashe et sa petite sœur Tinotenda

CARE Zimbabwe/ Unity Kashora

**Iniciativa empresarial. Educación de las niñas.
Formación técnica. Mejora de las competencias.**

Durante años, Beullar Mumbure y su marido Simbarashe Machanyangwa, de Mutare, en el este de Zimbabwe, trabajaron duramente en sus tierras, dependiendo de la agricultura de subsistencia, complementada por los mínimos ingresos de Simbarashe como herrero para mantener a sus nueve hijos.

En 2020, el viaje de su familia dio un giro cuando la pareja se unió al programa [START4GIRLS](#) de CARE Zimbabwe -una iniciativa dedicada a mantener a las niñas en la escuela- y recibió formación en la metodología VSLA. Con su hija mayor, Tariro, que entonces solo tenía 16 años, la pareja puso en marcha una VSLA en su comunidad, lo que puso a su familia en un nuevo camino hacia una mayor resiliencia de ingresos y estabilidad financiera.

En 2023, tras el éxito de su grupo de ahorro, los Machanyangwas se unieron [al proyecto Takunda](#) de CARE Zimbabwe. Guiados por un facilitador de desarrollo empresarial de CARE, desarrollaron habilidades empresariales vitales que les permitieron ampliar su potencial de ingresos. "Reforzamos y diversificamos nuestras actividades generadoras de ingresos con la jardinería, la producción avícola y la soldadura, que es una nueva habilidad que he adquirido", comparte Simbarashe con orgullo.

"Hoy, mi mujer, mi hija Tariro y yo ahorramos diligentemente 10 dólares cada uno en nuestro grupo VSLA. Nuestros ingresos incluyen 50 dólares mensuales de la producción de hortalizas, 70 dólares de la cría de aves de corral y entre 80 y 100 dólares de mi negocio de soldadura."

Su capacidad para capitalizar estos nuevos ahorros y habilidades ilustra cómo la participación en las ALAC, junto con la formación empresarial específica, puede conducir a resultados económicos y sociales positivos e interconectados. Aprovechando los ahorros acumulados en el reparto de su ALAC, la familia pudo cavar un pozo para regar sus cultivos y tiene previsto perforar

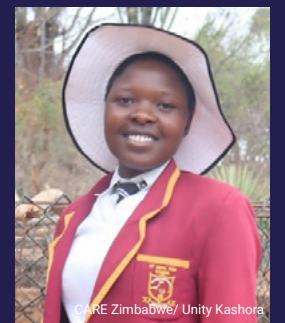
un pozo alimentado por energía solar para producir verduras frescas durante todo el año. Esta medida no sólo beneficiará al negocio familiar, sino que también mejorará la seguridad alimentaria de la comunidad en general al suministrar productos frescos durante todo el año.

Tariro, inspirada por el ejemplo de sus padres y fortalecida por su propia participación en la VSLA, no sólo ayuda a gestionar los negocios familiares, sino que también hornea bollos para venderlos en una mina local los fines de semana, mientras trabaja para terminar el bachillerato.

Los Machanyangwas son un testimonio de cómo la pertenencia a una VSLA puede catalizar el cambio, mejorando los medios de subsistencia, transformando vidas, sacando a las familias de la pobreza y asegurando un futuro mejor para las generaciones venideras.

"Mis logros van más allá del beneficio económico. Confío en que puedo dirigir un proyecto por mí misma. Mi confianza en mí misma y mis dotes de liderazgo me han valido el puesto de Directora en la escuela. Con mis ingresos de la VSLA, tengo cabras y puedo comprar mi propia ropa y material escolar."

¿El próximo objetivo de Tariro? Comprarse un smartphone para ampliar su mercado y adquirir nuevas habilidades.



Tariro Machanyangwa, 20 años, miembro de VSLA, estudiante de secundaria y empresario.

Introducción

El poder de los VSLA es bien conocido, pero nuestra capacidad para impulsar el enfoque -y hacerlo con un impacto real- a través de los gobiernos, en contextos de crisis y digitalmente, no se había puesto a prueba cuando lanzamos nuestra estrategia de ampliación a 12 años hace cinco años.

CARE dio un salto de fe, igual que han hecho millones de mujeres y hombres al unirse a su primera VSLA. Dirigidos por las voces de estos ahorradores individuales que se han convertido en nuestros socios y líderes, nuestros esfuerzos colectivos para ampliar las VSLA a todos los rincones de la tierra están dando sus frutos. Tras haber alcanzado a 20 millones de personas en el momento de redactar este informe anual, me complace comunicarles que vamos por buen camino para alcanzar nuestro objetivo de llegar a 62 millones de personas en 2030.

Si se queda con una sola cosa al leer los avances que hemos logrado, y que hemos detallado en este informe, es lo siguiente: **hemos cambiado la percepción de lo que son los miembros de las Agrupaciones de Ahorro: de pequeños grupos de mujeres que ahorran humildemente unos céntimos, a una fuerza colectiva que puede dar forma a las economías.**

Las mujeres y los hombres de nuestros grupos han demostrado una y otra vez que pueden conseguir por sí mismos más de lo que la ayuda por sí sola puede proporcionar, cuando cuentan con las herramientas y la información adecuadas. [Gobiernos como los de Uganda, Nigeria, Costa de Marfil, Bangladesh](#) y muchos otros están estudiando cómo asociarse con los grupos de ahorro para introducir cambios en las comunidades. [Las agroindustrias están](#) tomando nota de las posibilidades que pueden ofrecer grupos de miembros de VSLA formados y coordinados para el desarrollo de cadenas de suministro saludables.

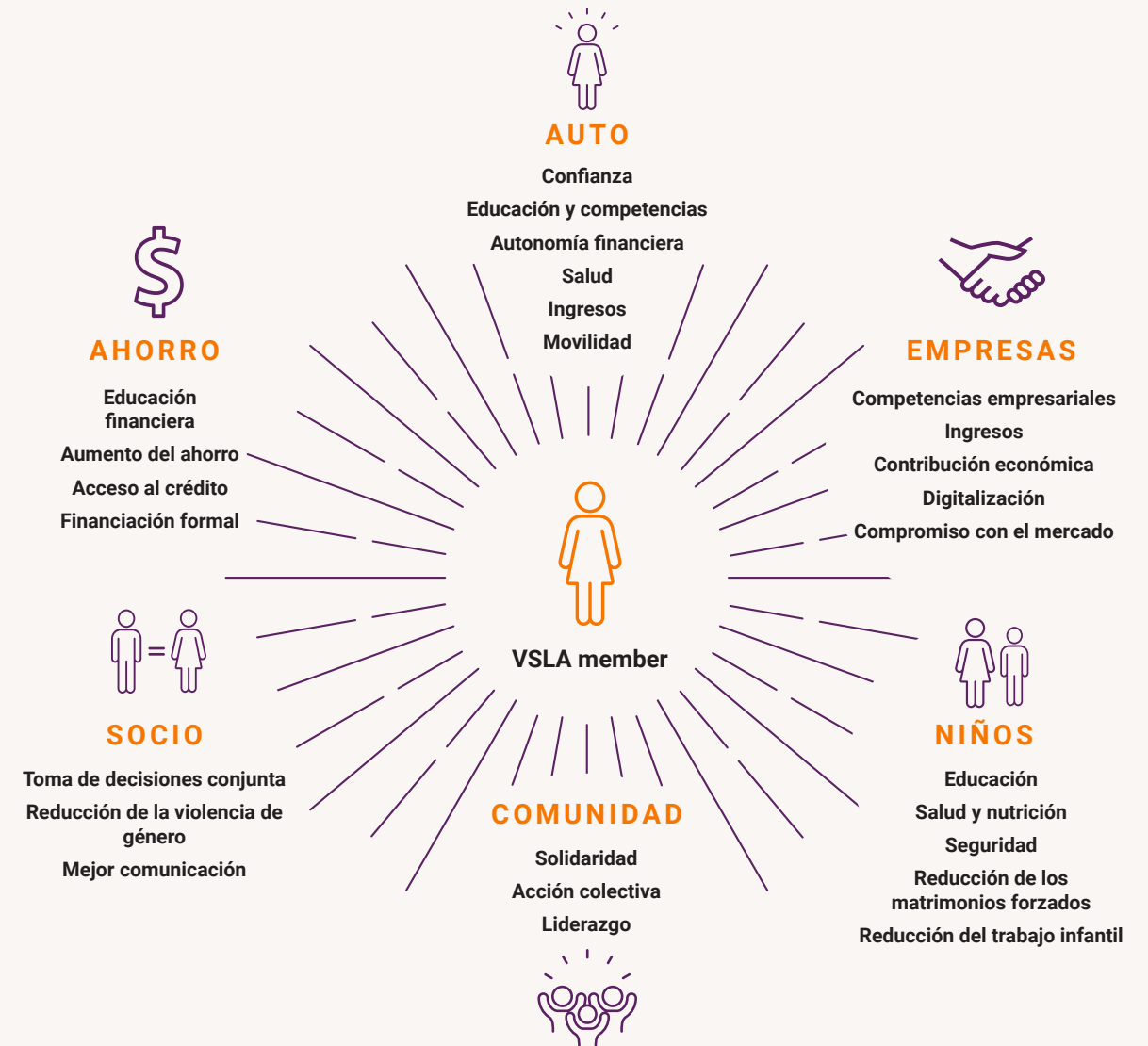
Nuestro modelo de VSLA en emergencias está [transformando la noción de que las personas que viven en crisis son meros receptores pasivos](#) de ayuda en lugar de impulsores activos de su propio futuro. Y hemos creado un puente a través de la brecha digital que [vincula a las mujeres con información, herramientas, formación y otras mujeres.](#)

Nuestra estrategia comenzó como la expresión más ambiciosa y visionaria de cómo creíamos que debían evolucionar las VSLA. Pero funciona y tiene impacto porque, ante todo, [escuchamos las voces de los miembros de nuestras ALAC.](#) Y aunque somos conscientes de que aún queda mucho por hacer por millones de ahorradores, soñadores y visionarios que todavía no han dejado su huella en el mundo, **confiamos en nuestra capacidad para alcanzar nuestros objetivos para 2030 porque las necesidades y prioridades de aquellos a quienes servimos están en el centro de todo lo que hacemos ahora y en el futuro.**

Vidhya Sriram
Director, Equipo Global VSLA



MÁS ALLÁ DE LA CAJA



> De Ahorrador a Empresario

Para ser empresaria hace falta algo más que dinero. La historia de Sarah Ruben demuestra que promover la igualdad de género y conectar a las mujeres con los mercados es clave para el éxito.



Sarah

Sarah vive en el norte de Tanzania, donde las condiciones son ideales para el cultivo de especias, pero:

- La falta de conocimientos agrícolas se tradujo en un bajo rendimiento de las cosechas.
- La falta de poder de negociación y los compradores poco fiables se traducen en precios bajos.
- Las normas sociales disuaden a las mujeres de dirigir empresas.

¿El resultado? Sarah tenía poca confianza en poder aumentar los ingresos de su familia.

Apoyo familiar

El diálogo de género con su marido garantizó que Sarah no sufriera consecuencias negativas por emprender nuevos negocios y pudiera tomar decisiones sobre su dinero.



VSLA

Sarah reunió a 30 agricultores para crear una VSLA.

Sarah adquirió conocimientos financieros y digitales, accedió a formación sobre cómo crear su propia empresa y se solidarizó con otras agricultoras.

Gracias a ello, Sarah pudo acceder a pequeños préstamos para invertir en la mejora de su granja y adquirir dotes de liderazgo como tesorera electa del grupo.

Participación de la comunidad

Abordar barreras como los estereotipos sobre el "trabajo de las mujeres" permitió a Sarah liderar cambios en su comunidad con confianza.

Normas del sector

El programa HMHL de CARE puso a Sarah en contacto con un comprador de cardamomo del sector privado. Recibió formación sobre agricultura ecológica y el uso de nuevas tecnologías de procesamiento.



Inversión Colectiva

El grupo VSLA invirtió en el cultivo de cardamomo y trabajó conjuntamente para procesarlo utilizando un secador solar.

El aumento de los rendimientos y un comprador fiable permitieron al grupo aumentar sus ingresos de forma conjunta.

Compradores fiables

Como proveedor establecido en la cadena de valor de las especias, Sarah puede obtener ingresos constantes y hacer previsiones comerciales precisas.

Cambio de papeles

Gracias a una relación más igualitaria, el marido de Sarah apoyó sus aspiraciones empresariales y ahora se la considera una líder en la comunidad.

Inversión en la cadena de valor

Gracias a las conexiones con el mercado, Sarah puede hacer planes para ampliar su producción y acceder a préstamos para invertir en su negocio.

Sarah Ruben, fundadora de VSLA y agricultora de especias orgánicas en Bumbuli, Tanga, Tanzania

CARE Tanzania/M4N Studio



Empresario

Más allá del esfuerzo colectivo, Sarah vio la oportunidad de invertir en su propia granja de especias y convertirla en un lucrativo negocio local.

La ampliación de su superficie y la mejora de las técnicas de producción han multiplicado por diez su producción.

Sarah emplea ahora a otros miembros de la VSLA en su granja.



Las inversiones de Sarah han dado sus frutos. Ahora gana casi **20 VECES MÁS** que dos años antes.

Formación empresarial. Enlaces y acceso al mercado. Mejora de las cualificaciones. Formación en diálogo de género. Apoyo a la inversión colectiva.

Prioridades Estratégicas a Partir de 2024

Un Impact Grâce à Quatre Piliers VSLA



1. Integración del programa CARE

Establecer las VSLA como enfoque por defecto en el desarrollo de programas mediante la elaboración de orientaciones para un modelo VSLA Plus estratificado y adaptable, basándose en las intervenciones completadas e introduciendo gradualmente otras nuevas con el fin de maximizar el impacto sostenible para los miembros del grupo.



2. Ampliación mediante asociaciones públicas

Seguir influyendo en los gobiernos que se embarcan en el reconocimiento formal de las VSLA para garantizar que los marcos jurídicos y normativos salvaguardan los intereses de los miembros del grupo.



3. Ampliación mediante asociaciones con el sector privado

Ampliar los modelos de negocio de inversión colectiva y agrofinanciación del programa [Her Money Her Life](#) a siete nuevas zonas geográficas.

Documentar la progresión de los miembros de VSLA que trabajan en la cadena de suministro del cacao en Ghana y Costa de Marfil hacia unos ingresos dignos.



4. Ampliación a través de los VSLA en situaciones de emergencia (VSLAiE)

Llevar a cabo una revisión externa del modelo [VSLAiE](#) para validar los resultados de nuestros recientes proyectos piloto en Yemen y Siria.

Publicar y compartir el conjunto de herramientas y el modelo VSLAiE con otros actores humanitarios para ampliarlo más allá de CARE.

Uso de Soluciones Digitales y Recogida de Datos en Tiempo Real



Escuchar a través de Las mujeres responden

Integrar [Women Respond](#) en el seguimiento rutinario de los programas y utilizar nuestras conclusiones para remodelar la programación y defender y elevar las prioridades de las mujeres en la toma de decisiones locales y regionales.



Digitalización de los grupos de ahorro

Aumentar nuestro impacto global centrándonos en probar y [desarrollar innovaciones](#) digitales que tengan potencial para ampliarse a varios países.

Establecer una sólida comunidad digital de prácticas para fomentar la colaboración, el intercambio de conocimientos y el aprendizaje continuo entre los profesionales.





1. Integración del Programa CARE

Los grupos de ahorro son mucho más que reservar dinero para un día lluvioso. Para CARE, las VSLA crean una poderosa plataforma para que las mujeres aumenten sus aspiraciones y adquieran poder y elección sobre sus propias vidas. Más allá de la simple promoción de una cultura del ahorro, CARE trabaja estrechamente con los miembros de las VSLA para ayudarles a identificar oportunidades de mercado y desarrollar las habilidades empresariales necesarias para satisfacer esas demandas. En estrecha colaboración con agentes del sector privado

que reconocen el potencial de las ambiciones de las mujeres, dotamos a los miembros de las VSLA de las capacidades, las herramientas (tanto digitales como financieras) y las asociaciones necesarias para pasar del ahorro a la iniciativa empresarial y, en última instancia, a la independencia financiera.

En Bangladesh, el programa [SHOUHARDO III Plus de CARE](#) se asoció con [Kuza Biashara](#) para crear un grupo de proveedores de servicios locales (PSL), miembros del VSLA que también son empresarios.

Formados y capacitados en diversos campos agrícolas y no agrícolas (como la recogida de semillas, la piscicultura, la sastrería y la asistencia cualificada en partos), los PSL están desarrollando sus propias empresas mediante la prestación de servicios de extensión y productos de gran impacto en regiones remotas. En colaboración con empresas líderes, organismos públicos y ONG, y equipados con competencias de desarrollo empresarial y herramientas digitales, los PSL están ayudando a otros microempresarios automotivados a ampliar sus

horizontes más allá de la agricultura, desbloquear oportunidades de mercado y alcanzar la prosperidad a largo plazo.

Lea nuestro último [informe de aprendizaje](#) para saber más sobre el papel de los grupos de ahorro a la hora de abordar las desigualdades de género sistémicas en los mercados.

> De Agente de Agrupación de Ahorro a Líder de Red Empresarial

En 2019, tras una breve formación sobre las VSLA a través del programa SHOUHARDO III Plus de CARE, Jannatun Begum comenzó a trabajar inmediatamente como Sanchay Sathi (agente de ahorro) en su distrito natal de Kurigram, en el norte de Bangladés. En menos de un año, había formado con éxito 10 VSLA. Hoy, Jannatun supervisa y gestiona 12 VSLA con más de 300 miembros, entre ellos 93 mujeres que antes estaban gravemente marginadas. Estas mujeres poseen ahora cuentas bancarias e incluso han obtenido préstamos para poner en marcha pequeños negocios, como tiendas de comestibles y servicios de taxi de tres ruedas.

Con los ingresos de sus acciones VSLA y su trabajo como Sanchay Sathi, Jannatun puso en marcha su propia granja de patos. También aprendió a cultivar sus propias verduras y a coser, y ha estado dando clases de corte y confección a las mujeres de su zona. Gracias a su capacidad de liderazgo y a su habilidad para movilizar,

enseñar y conectar a otras mujeres, Jannatun ha sido vinculada por SHOUHARDO con el gobierno local como proveedora de servicios locales. Esta conexión le ha permitido ayudar a los miembros de su comunidad a acceder mejor a servicios gubernamentales como subsidios de vejez, subsidios para viudas, semillas y vacunas para aves de corral y ganado.

En 2024, Jannatun fue seleccionada por CARE para recibir formación empresarial impartida por Kuza Biashara y ahora es una de las 450 líderes de la red empresarial. Jannatun afirma: **“Tengo una visión: quiero que las mujeres de mi entorno lleguen a ser autosuficientes, contribuyan a los ingresos familiares, se conviertan en responsables de la toma de decisiones y nunca sufran violencia por parte de sus parejas. Trabajo por su empoderamiento social y financiero.”**



Jannatun Begum, gestora de 12 VSLA, empresaria, Sanchay Sathi, PSL y Líder de la Red Empresarial

CARE Bangladesh

A través de SHOUHARDO III se ha formado a 2.300 proveedores de servicios locales (PSL) y se les ha puesto en contacto con socios del sector privado y del gobierno.

Vea [este breve vídeo](#) para saber más sobre los PSL en el programa SHOUHARDO.

Formación empresarial.
Enlaces gubernamentales.
Enlaces y acceso al mercado.
Formación profesional.
Formación en gestión de catástrofes.



2. Escalar a Través de los Gobiernos

Décadas de promoción, colaboración y apoyo técnico están dando sus frutos, y cada vez son más los socios gubernamentales de CARE que han empezado a ampliar y reproducir las VSLA a escala nacional. Antes ignorados por los gobiernos, los grupos de ahorro están siendo reconocidos por su poder para liberar el potencial económico de millones de mujeres que ahorran, invierten e impulsan el crecimiento económico en sus hogares y comunidades.

Mientras apoyamos a países de África y Asia para que aprovechen y utilicen este potencial, presionamos para que se reconozcan más las necesidades y prioridades de las mujeres en las VSLA y se incluyan en las políticas, estrategias y programas nacionales. Esto incluye el establecimiento de marcos jurídicos y normativos justos y equitativos que protejan y empoderen a los miembros de las VSLA.

Aunque el reconocimiento formal de las VSLA puede ampliar enormemente la inclusión financiera de sus miembros, ciertas leyes que exigen a los grupos el pago de impuestos o elevadas tasas de registro pueden crear inadvertidamente barreras a la afiliación entre los pobres de las zonas rurales. Como asesor técnico de confianza, CARE ayuda a varios gobiernos, como los de Benín, Burundi y Vietnam, a superar estos retos. Facilitamos el intercambio de conocimientos y la colaboración poniendo en contacto a bancos centrales y organismos reguladores de distintos países que se encuentran en distintas fases de reconocimiento y regulación de las VSLA. Centrándonos en los intercambios de aprendizaje, seguimos convocando a las principales partes interesadas en el ecosistema VSLA. En Nigeria, por ejemplo, CARE apoyó la organización de la primera Conferencia Nacional de Grupos de Ahorro, que reunió a más de 500 participantes para avanzar en la conversación sobre la ampliación de los grupos de ahorro en todo el país. *Más información [aquí](#).*

> Las “Amazonas” de Costa de Marfil

Antes de unir sus fuerzas, las mujeres locales de Costa de Marfil trabajaban diligentemente, pero por separado, para establecer grupos de VSLA en sus comunidades. Cuando empezaron a conectarse, reconocieron su potencial de ampliación y se dirigieron a CARE solicitando apoyo para formalizar sus esfuerzos. CARE respondió organizando formación sobre la metodología VSLA y puso a las mujeres en contacto con los directores regionales del Ministerio de Cohesión Nacional, Solidaridad y Erradicación de la Pobreza, para que se reconociera formalmente el papel de las “amazonas” como socias clave en la ampliación y líderes creíbles.

Desde entonces, las Amazonas han desarrollado un sistema de creación, supervisión y tutoría de grupos de ahorro. Desde marzo de 2022, solo 34 Amazonas han puesto en marcha casi 2.000 grupos con más de 45.000 miembros en todo el país. Su ambición no se detiene ahí: su objetivo es crear 2.000 grupos más para 2026, contribuyendo directamente a la estrategia nacional de Costa de Marfil para combatir la pobreza.

Entre estas líderes se encuentra Gladys Zado Gbehi, de Abiyán, una inspiradora amazona que intervino en la Comisión de la Condición Jurídica y Social de la Mujer de las Naciones Unidas (CSW68) en marzo de 2024. Ella misma ha ayudado a crear más de 80 grupos, y afirma que “tener al gobierno como socio es importante para nuestra legitimidad en la comunidad, para nuestro crecimiento y nuestro acceso al mercado. **Pero las VSLA son para nosotras, las mujeres, la herramienta para nuestro desarrollo y nuestra realización. Seguiremos participando y apoyando esta labor en nuestros términos y necesidades.**”

Para el Ministerio, las Amazonas son un canal vital para llegar directamente a las comunidades de todo el país y apoyarlas en la aplicación de políticas de reducción de la pobreza. Gracias a su profundo conocimiento de las realidades locales y a su credibilidad dentro de las comunidades, las Amazonas no solo trabajan por el empoderamiento financiero, sino que también trabajan activamente para reducir prácticas nocivas, como el matrimonio forzado y la violencia de género, al tiempo que garantizan que las mujeres tengan la oportunidad de alzar su voz y forjar su futuro.

Más información sobre el taller de CARE en la Comisión de la [Condición Jurídica y Social de la Mujer de la ONU](#).

“Las Amazonas son un socio ideal para el Ministerio porque entienden perfectamente a sus comunidades. Debemos escuchar las aspiraciones y los sueños de las mujeres.”

—Kouakou Olivier Michel Houango,
Director Regional de Abiyán, Ministerio de Solidaridad, Costa de Marfil



Mujeres de Costa de Marfil celebran el final de un ciclo de VSLA.

CARE/Cheryl Djiro



3. Ampliación Mediante Asociaciones con el Sector Privado

Aprovechando los conocimientos adquiridos en nuestras colaboraciones con socios del sector privado a través de programas como [Her Money, Her Life \(HMHL\)](#) y [Women for Change](#), estamos adaptando el modelo VSLA para ofrecer un mayor impacto a los miembros de las cadenas de suministro agrícola. Nuestra innovadora y ambiciosa programación fomenta una mayor participación de las mujeres en el mercado a través de asociaciones estratégicas con el sector privado, el cambio de las normas de género y la acción colectiva. Trabajamos duro para dismantelar creencias y actitudes en los hogares, las comunidades, los sistemas y las instituciones que impiden la plena participación de las mujeres en la economía local y garantizan el mejor uso de los recursos domésticos para el bienestar de la familia. Junto a estos esfuerzos, nos asociamos con los agentes del mercado, incluidos los proveedores de servicios financieros y las empresas privadas, para desarrollar mercados y cadenas de valor que sean accesibles, fiables y rentables para las mujeres.

HMHL muestra el poder de las VSLA para superar los roles de género, así como las divisiones tecnológicas y de mercado que dominan la agricultura minifundista. En el distrito de Korogwe, en la región tanzana de Tanga, miembros de VSLA apoyados por HMHL desafían las normas culturales

y reactivan la producción de té en la zona. HMHL y la empresa [Kazi Yetu](#), dirigida por mujeres, ayudaron a una cooperativa de pequeños productores de té -formada por miembros de VSLA- a fundar la Sakare Speciality Tea Company, así como una fábrica de procesamiento de té. Además de abrir nuevos mercados rentables para los agricultores locales, el proyecto está familiarizando a las mujeres con la tecnología de procesamiento del té e integrándolas en todos los niveles de la cadena de suministro, desde la producción hasta el envasado.

El programa Mujeres por el Cambio, por su parte, se dirige a las familias de las comunidades productoras de cacao de Ghana y Costa de Marfil como elementos constitutivos de comunidades sanas, productivas y financieramente estables en las que se escucha, valora y apoya a las mujeres. Mediante enfoques como el diálogo entre parejas y la [formación en gestión de empresas](#) familiares impartida a través de VSLA, se anima a los hombres a adoptar la planificación, la inversión y la toma de decisiones conjuntas en el hogar, en la explotación agrícola y en los negocios. De este modo, la igualdad de género y la inclusión se integran en la primera milla para que las mujeres puedan desempeñar un papel más activo en toda la cadena de suministro.

“Fui la primera persona [de mi grupo de ahorro] en pedir un préstamo triple, que puede alcanzar los 776 USD. Terminé mi quiosco. Y me he hecho con un campo de cacao garantizado que poco a poco va dando sus frutos. El campo de cacao que cogí es especialmente para mis hijos. Puedo darles lo que necesitan para la escuela. Están cómodos. Conseguimos satisfacer sus necesidades. No es como antes, es gracias al grupo que estoy donde estoy hoy.”

—Zagadou Ange, miembro de VSLA y participante en Women for Change, Tgagnoa, Costa de Marfil.

> Inversión Colectiva en el Norte de Vietnam

El programa [Advancing Women’s Economic Empowerment in Vietnam \(AWEEV\)](#) de CARE, centrado en el espíritu empresarial y la inversión colectiva, está maximizando los beneficios que las pequeñas agricultoras como Hung Thi Dang pueden obtener de sus cultivos. En la provincia de Ha Giang, apoyamos a los miembros de VSLA para que inviertan colectivamente y establezcan la primera planta de procesamiento de canela en el distrito de Yen Lap.

Las nuevas instalaciones tendrían capacidad para procesar 200 toneladas de corteza de canela al año, lo que se espera que aumente el precio de venta de la corteza de canela procesada en un 20-30% y cree al menos 30 nuevos puestos de trabajo. Y lo que es más importante, permitiría a las mujeres ampliar sus funciones más allá de la producción, lo que les permitiría influir en los ecosistemas empresariales y económicos, disfrutar de mayores beneficios y diversificar más rápidamente los ingresos de sus hogares.



Un miembro de la VSLA de Yen Lap (Vietnam) prepara la corteza de canela cosechada.

CARE/ Trieu Ky Duyen



4. Ampliación de los VSLA en Situaciones de Emergencia

CARE ha estado perfeccionando activamente su modelo pionero VSLA in Emergencias (VSLAiE), un enfoque de nexos que combina la ayuda en efectivo de emergencia con grupos de ahorro adaptados para apoyar la capacitación económica de las mujeres en contextos de crisis y fragilidad. El empoderamiento económico de las mujeres en situaciones complejas no sólo mejora su protección frente a la violencia, la coacción y la dependencia, sino que también fomenta la estabilidad en entornos volátiles.

Uno de los principales logros de 2023-2024 fue el desarrollo y la puesta a prueba de inversiones empresariales colectivas en Siria. El devastador terremoto de principios de 2023 mermó enormemente la capacidad de ahorro de las comunidades destinatarias, que ya se enfrentaban al desplazamiento, a una grave falta de acceso a actividades generadoras de ingresos y a la pobreza extrema. Para garantizar una mayor estabilidad de las VSLA al entrar en su segundo año, CARE reorientó el modelo para ofrecer financiación inicial a las empresas propiedad del grupo. Además de aumentar los ingresos de los miembros

y fomentar la cohesión social, estas inversiones colectivas nos han permitido hacer frente a las restricciones religiosas sobre el pago de intereses.

Aprovechando la capacidad de innovación y adaptación del enfoque VSLAiE, lo estamos integrando en intervenciones humanitarias plurianuales y probando en otras regiones con resultados prometedores. En solo dos años, nuestra intervención piloto en Ecuador se ha ampliado a más de 700 grupos.

El número de miembros de VSLAiE en el noroeste de Siria con niveles aceptables de seguridad alimentaria aumentó del 30% al 96% en dos años.

> Cómo la Inversión Colectiva Está Empoderando a las Comunidades Desplazadas

Reeman Darwish, su marido y sus cuatro hijos forman parte de las decenas de miles de familias desplazadas por el conflicto en Siria. Más del 40% de la población del noroeste de Siria, donde vive Reeman, se encuentra en campos de desplazados. Nueve de cada diez personas necesitan ayuda humanitaria. Ante las escasas oportunidades de empleo, el marido de Reeman se puso a trabajar como jornalero, mientras que Reeman empezó a trabajar en una peluquería.

En 2022, CARE presentó a Reeman y sus vecinas el modelo VSLAiE, que introduce los grupos de ahorro en situaciones de crisis de una forma que pocos han conseguido. Reeman y 18 mujeres formaron el grupo Al-Ghandoura y empezaron a ahorrar lo que podían.

“Nuestros ahorros nos ayudaron a cubrir gastos de alimentación y urgencias médicas y a mejorar nuestro nivel de vida”, explica Reeman.

Decididas a mejorar sus vidas, las mujeres pidieron a CARE formación profesional. Reeman fue una de las cinco mujeres seleccionadas para esta formación, con la que mejoró sus conocimientos de peluquería. Con préstamos del grupo, abrió su propio negocio, que sigue dirigiendo con éxito.

Para reforzar el grupo de ahorro de Al-Ghandoura en su segundo ciclo, el socio de CARE IYD impartió formación sobre gestión de pequeñas empresas e inversión colectiva. A continuación, los miembros del grupo prepararon una propuesta de negocio para una

boutique femenina, solicitando una subvención inicial de 1.300 dólares a CARE. El proyecto fue aprobado y Reeman y sus nuevas socias aportaron 640 dólares de sus propios ahorros para hacer realidad el negocio.

Reeman concluye: “Nuestra boutique lleva seis meses funcionando con éxito. Ha reforzado los lazos entre nosotros y ha aumentado nuestros ingresos. Gracias a la formación, podemos gestionar el negocio y llevar la contabilidad con eficacia. **Estamos agradecidas por estas iniciativas, que enseñan a las mujeres a ahorrar, prestar y afrontar los retos económicos. Nuestro objetivo ahora es crear oportunidades de trabajo para otras mujeres desempleadas.**”



Miembros de la VSLA de Al Ghandoura asisten a una sesión de formación.



Reeman Darwish en su boutique nupcial.

Formación empresarial. Financiación de siembra. Apoyo a la inversión colectiva. Mejora de las competencias.



Escuchar a Través de las Mujeres Responder

A través de Women Respond, la innovadora iniciativa de CARE de recopilación de datos y escucha, estamos creando un cambio transformador que está trasladando intencionadamente el poder a las mujeres en situaciones de crisis, cambiando la forma en que se las ve, no como receptoras pasivas de ayuda, sino como participantes fundamentales en la pronta recuperación de los hogares y las comunidades en crisis.

Las mujeres suelen ser las primeras en responder en las comunidades antes, durante y después de una crisis. Sin embargo, sus voces están ausentes de los espacios de toma de decisiones. Son a la vez las más afectadas y las menos prioritarias. Conectándonos y comprometiéndonos activamente con miembros de VSLA de todo el mundo, amplificando sus perspectivas y experiencias, colaborando con ellas en la toma de decisiones y el desarrollo de soluciones, y apoyando sus acciones, estamos ayudando a ampliar el espacio de las mujeres en el liderazgo comunitario para que sus necesidades y prioridades se centren en la respuesta a las crisis y las estrategias de desarrollo.

Como actor principal en este campo, CARE comparte los datos de Women Respond con los gobiernos, las organizaciones de defensa, los actores de la ayuda y, lo que es más importante, con las propias mujeres para que puedan utilizarlos para apoyar sus propias acciones y controlar sus propias narrativas. Estos datos también se están integrando en el seguimiento rutinario de los VSLA, en toda nuestra estrategia de ampliación y en toda la programación de CARE, para que podamos atender mejor las necesidades de las mujeres en crisis y responder a sus prioridades.

Más información sobre Mujeres (en VSLA) Responder [aquí](#).

Desde 2020, **38.000 encuestadas de 27 países** han compartido sus historias, necesidades y experiencias de liderazgo con CARE a través de Women Respond.

“A veces nos levantamos aquí, pero ¿quién escucha nuestras voces?”

—Petronella da Cruz, líder de VSLA y participante en el proyecto AHP Disaster Ready de CARE, Timor Oriental

> Cómo las Mujeres Utilizan los Datos para Cambiar sus Comunidades

Rahil Amajaq es viuda, madre de seis hijos y abuela de nueve, y vive en Níger. Tiene un pequeño negocio de venta de leña y dulces en el mercado local y, a través de su VSLA, es miembro de un colectivo de procesamiento de cacahuets.

“Soy tuareg [grupo étnico minoritario], vivimos en aldeas y pueblos remotos y aislados, con acceso limitado a la mayoría de las cosas, incluida la información. Como estudié hasta la escuela primaria y viví en la ciudad, estoy más expuesta. Mi VSLA me aportó más conocimientos y oportunidades y supuso un gran cambio en mi vida”, afirma.

Las experiencias de Rahil y su formación en agricultura, desarrollo de medios de subsistencia e igualdad de género a través de su VSLA, la convierten en una importante fuente de información, así como en una voz para su comunidad. Durante la evaluación Women Respond 2020-2022 de CARE, Rahil observó que los mensajes de COVID-19 no se difundían en su lengua local, el tamasheq. Para subsanar esta carencia, empezó a trabajar como voluntaria en la radio de su comunidad. Desde entonces, Rahil sigue presentando un programa de radio cada semana. Dado que la escasez de agua, la inseguridad alimentaria, el cambio climático y los problemas de seguridad son las principales crisis que afectan a la comunidad local, el programa de Rahil se centra en temas relacionados con la agricultura, la prevención de enfermedades y la sensibilización sobre cuestiones de género. “Durante mis emisiones recibo llamadas de los oyentes, que me comentan temas o problemas de la comuna o el pueblo, y debatimos

soluciones”, explica. Los datos de Women Respond le han ayudado a ella, a su grupo y a la comunidad a entenderse y aprender unos de otros, a identificar conjuntamente soluciones y a emprender acciones colectivas, añade.

Rahil está orgullosa de su programa de radio y de su capacidad para hacer accesible la información a su tribu. **“Me apasiona concienciar, informar a mi comunidad y rendir cuentas a mis oyentes. Me siento útil haciendo este trabajo para mi comunidad.”**



Rahil Amajaq, miembro de VSLA y locutora de radio, Níger.

Formación y apoyo agrícolas.
Formación para el desarrollo de los medios de subsistencia.
Formación en igualdad de género.



Digitalización de los Grupos de Ahorro

A través del paquete Digital CARE, nos acercamos a las mujeres que se encuentran en la brecha digital, las escuchamos (a través de Women Respond), las apoyamos y nos aseguramos de que sus voces y necesidades específicas den forma a nuestras iniciativas digitales. Más allá de la simple introducción de tecnología, nos aseguramos de que [nuestras intervenciones digitales](#) sean inclusivas, tengan en cuenta las diferencias culturales y se ajusten a las circunstancias particulares de cada comunidad. Trabajamos codo con codo con los miembros de las VSLA, colaboramos con empresas locales de tecnología digital, involucramos a socios corporativos y aprendemos continuamente de nuestras oficinas en los países.

El [Digital Savings Group \(DSG\) Hub](#), una innovadora plataforma digital gestionada ahora por el equipo VSLA de CARE, representa un avance significativo en nuestra misión de crear un ecosistema digital más inclusivo y colaborativo. Nuestra visión es mejorar el alcance del centro centrándonos en las necesidades digitales específicas de las mujeres, en particular mediante el desarrollo de estrategias digitales sostenibles y adaptadas localmente, integrando al mismo tiempo innovaciones de todo el mundo. Al fomentar un espacio dinámico para el aprendizaje y el compromiso entre profesionales de VSLA, socios del sector privado, innovadores digitales y profesionales del desarrollo, el DSG Hub impulsará la colaboración y la innovación compartida. Esta iniciativa reafirma nuestro compromiso de mejorar la inclusión digital y la eficacia operativa, garantizando que nuestras soluciones digitales sean a la vez empoderadoras y culturalmente relevantes para las comunidades a las que servimos.

“Integrando soluciones digitales que aborden necesidades reales, podemos abordar cuestiones como la propiedad de la tierra y crear oportunidades de creación de crédito arraigadas en la confianza de la comunidad. Nuestra investigación demuestra que introducir tecnología sin abordar las normas sociales puede tener consecuencias imprevistas, como la violencia. Se necesita un enfoque holístico y comunitario para crear ecosistemas digitales seguros y solidarios para las mujeres.”

—Eric Kaduru, Asesor Técnico Principal, Grupos de Ahorro Digitales (VSLA), CARE

La exclusión de las mujeres del mundo digital ha costado a los países de renta baja y media 1 TB de PIB en la última década.
—ONU Mujeres

> Cerrar la Brecha Tecnológica en Malawi

[Mudzi Wathu Village Bank](#) es una plataforma digital, desarrollada en colaboración con el proveedor de dinero móvil TNM Mpamba, para atender las necesidades específicas de las VSLA en Malawi y garantizar que todos sus miembros, independientemente de su situación financiera, puedan participar en la economía digital. Al hacer hincapié en la accesibilidad, Mudzi Wathu permite que un segmento más amplio de la población, en particular las mujeres y los inmigrantes, participe en los servicios financieros digitales y se beneficie de ellos.

Para las mujeres rurales con poca experiencia digital y aisladas de los servicios financieros, Mudzi Wathu es una forma cómoda, fácil de usar y segura de acceder a la financiación digital. La interfaz intuitiva de la plataforma y la disponibilidad de teléfonos subvencionados superan las barreras de acceso. La formación y el apoyo personalizados, facilitados por expertos digitales locales, garantizan que estas mujeres se familiaricen con las herramientas financieras digitales de forma eficaz, mejorando su autonomía financiera y su progreso. La plataforma también reduce la duración de las reuniones, mejorando la productividad al tiempo que reconoce las múltiples responsabilidades de las mujeres.

Asimismo, para los inmigrantes que se enfrentan a barreras lingüísticas y de conectividad, Mudzi Wathu es un instrumento financiero fiable y seguro. Su accesibilidad continua y su interfaz fácil de usar les permiten gestionar sus finanzas con eficacia a pesar de sus dificultades particulares.

Más información en esta [nota informativa](#) sobre la plataforma Mudzi Wathu.



> Creación de Una Empresa de té y Lucha Contra las Normas de Género

Hung Thi Dang, cultivadora de té de la provincia de Ha Giang, en el norte de Vietnam, es una mujer polifacética. Además de regentar una pequeña tienda de ultramarinos, Dang es líder sindical y fundadora y líder de su grupo VSLA, que entra ahora en su tercer año con 29 mujeres miembros.

Animada por otros miembros de la VSLA y apoyada por el proyecto [Advancing Women's Economic Empowerment in Vietnam \(AWEEV\)](#) de CARE, Dang puso en marcha su propio negocio de producción de té. CARE proporcionó a Dang un apoyo inicial que incluía la mejora de sus capacidades, formación empresarial y vínculos con el mercado. Armada con estas herramientas, Dang empezó a viajar a distintas provincias para vender su té en ferias agrícolas, lo que le permitió desarrollar su capacidad y su red de contactos. Dang también ganó un concurso de creación de empresas organizado por CARE y consiguió financiación adicional para herramientas y equipos para su negocio. Reflexionando sobre el concurso, dice: "Realmente no puedo olvidar ese momento, fue tan divertido y emocionante". La inspiradora trayectoria de Dang a lo largo de este tiempo ejemplifica cómo la afiliación a VSLA está creando vías para el éxito empresarial.

Sin embargo, el impacto de la implicación de Dang va más allá del negocio. Además de ahorrar y conceder préstamos, Dang y los miembros de su grupo, con la formación y el apoyo de CARE, se han convertido en voces activas del cambio en su comunidad. Participan activamente en diálogos de género en torno a las normas sociales sobre el cuidado de personas y el trabajo doméstico. Dang explica:

"Antes la gente decía que las tareas domésticas eran cosa de mujeres. Ahora, gracias a las conversaciones, la gente lo entiende mejor y ha cambiado. Por ejemplo, ahora vemos a hombres que llevan a sus hijos a la escuela. El cambio es muy pequeño pero significativo."

Dang también ha participado activamente en las consultas comunitarias sobre el diseño de las intervenciones de AWEEV. Involucrar a las mujeres en el diseño de los programas garantiza que CARE satisfaga sus necesidades únicas y cambiantes. Aunque el proceso ha sido difícil, ella se siente valorada y escuchada. Dang añade: "Espero que el proyecto dé más apoyo a las mujeres, las anime a salir y conocer a más gente y las ayude a tener más confianza en sí mismas".

Para ella, esta experiencia reforzó la idea de que la participación activa de las mujeres en programas interconectados de VSLA, acompañados de formación empresarial y sobre igualdad de género, no sólo conduce a un importante crecimiento económico, sino también personal.



Hung Thi Dang y su grupo VSLA.

CARE Vietnam/Trang N K



CARE Vietnam/Trang N K

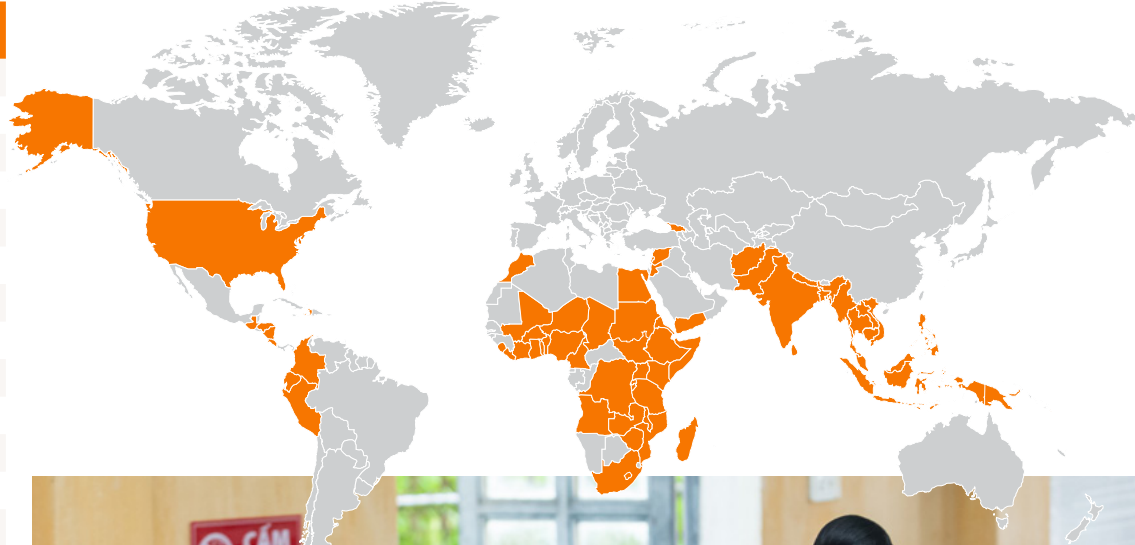
"Estar en una VSLA me ha ayudado a acercarme a mis hermanas [otras mujeres] de la zona. En segundo lugar, me ha ayudado a tener más voz en la comunidad [a pesar de ser dirigente sindical]. El sindicato de mujeres por sí solo no es muy activo, pero a través de nuestro grupo de ahorro he podido comunicarme con las mujeres de la zona y transmitirles mucha más información."

Hung Thi Dang, líder de VSLA y productora de té, Ha Giang, Vietnam

**Formación empresarial. Vínculos y acceso al mercado.
Mejora de las cualificaciones. Formación en diálogo de género.**

Huella Acumulada de VSLA de CARE

PAÍS	MIEMBROS ACUMULADOS	PAÍS	MIEMBROS ACUMULADOS
Afganistán	22,707	Marruecos	8,243
Angola	9,115	Mozambique	628,925
Bangladesh	671,531	Myanmar	8,760
Benín	117,587	Nepal	66,486
Burkina Faso	35,366	Nicaragua	300
Burundi	2,051,067	Níger	1,814,428
Camboya	4,763	Nigeria	169,334
Camerún	81,971	Pakistán	4,586
Chad	105,296	Palestina (Cisjordania/Gaza)	600
Colombia	2,439	Papúa Nueva Guinea	1,686
Costa Rica	46	Perú	608
Costa de Marfil	684,860	Filipinas	2,340
República Democrática del Congo	318,907	Ruanda	2,607,605
Ecuador	21,456	Sierra Leona	101,365
Egipto	132,114	Islas Salomón	45
Eritrea	4,000	Somalia	136,475
Etiopía	917,709	Sudáfrica	13,595
Georgia	740	Sudán del Sur	48,214
Ghana	426,102	Sri Lanka	827
Guatemala	3,255	Sudán	141,029
Guinea	660	Siria	6,884
Haití	150,627	Tanzania	1,519,200
Honduras	17,564	Tailandia	6,804
India	330,916	Timor Oriental	15,053
Indonesia	1,436	Togo	15,437
Jordan	3,250	Tonga	45
Kenia	869,210	Uganda	2,666,149
Laos	10,918	Estados Unidos de América	476
Lesotho	85,440	Vanuatu	732
Liberia	5,933	Vietnam	56,160
Madagascar	312,116	Yemen	7,602
Malawi	1,507,231	Zambia	235,942
Mali	1,099,524	Zimbabue	372,594



Reunión de VSLA en el pueblo de Tan Uyen, provincia de Lai Chau, Vietnam.

CARE Vietnam/ Bui Hoang Quan



67

Países

515,181

Grupos VSLA

20,664,385

Miembros

15,992,407

Mujeres (77%)

20%

de los miembros activos son jóvenes

Las cifras incluyen todos los grupos VSLA creados directa e indirectamente hasta el año fiscal 24, incluidos 4.974.872 miembros a los que se ha llegado influyendo en la formación de grupos por terceros.