



care®

RAPPORT ANNUEL 2023
CARE Bénin / Togo



*Les jeunes se mettent en mouvement
pour défendre leurs droits...*

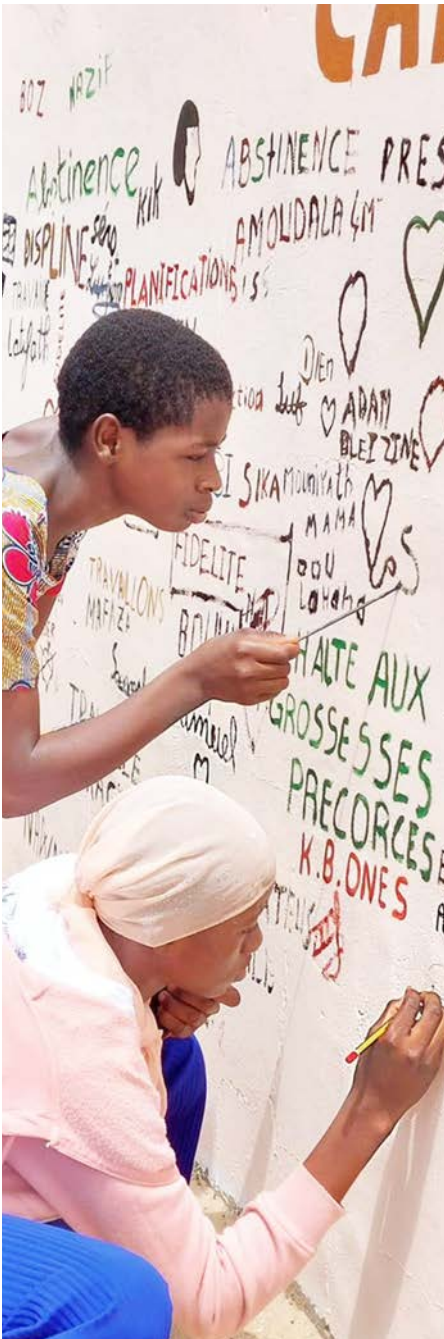


Qui sommes nous ?

CARE est un leader mondial au sein d'un mouvement mondial dédié à l'éradication de la pauvreté depuis 1945. Nous sommes connus dans le monde pour notre engagement inébranlable envers la dignité des personnes.



Sommaire



Care dans le monde en 2023 **P.4**

Sigles et index **P.6**

Mot du Directeur Pays **P.7**

CARE Bénin/Togo **P.8**

L'aperçu du rapport en chiffres **P.11**

Aperçu Ressources Humaines **P.12**

Aperçu Rapports financiers **P.12**

Nos réalisations phares 2023 **P.13**

Santé de la Mère, de l'Enfant et du Jeune **P.14**

Modèle de réussite **P.17**

Sécurité alimentaire et nutrition **P.19**

Modèle de réussite **P.20**

Genre et Justice économique **P.21**

Les temps forts de 2023 **P.24**

Notre organisation, le renforcement de notre présence au Togo **P.24**

Les partenariats pour plus d'impacts **P.25**

CARE Bénin/Togo au cœur du partage de son expertise à d'autres missions de CARE International de la sous-région **P. 26**

L'équité, la diversité et l'inclusion au cœur de la formation organisationnelle – approche REDI **P.27**

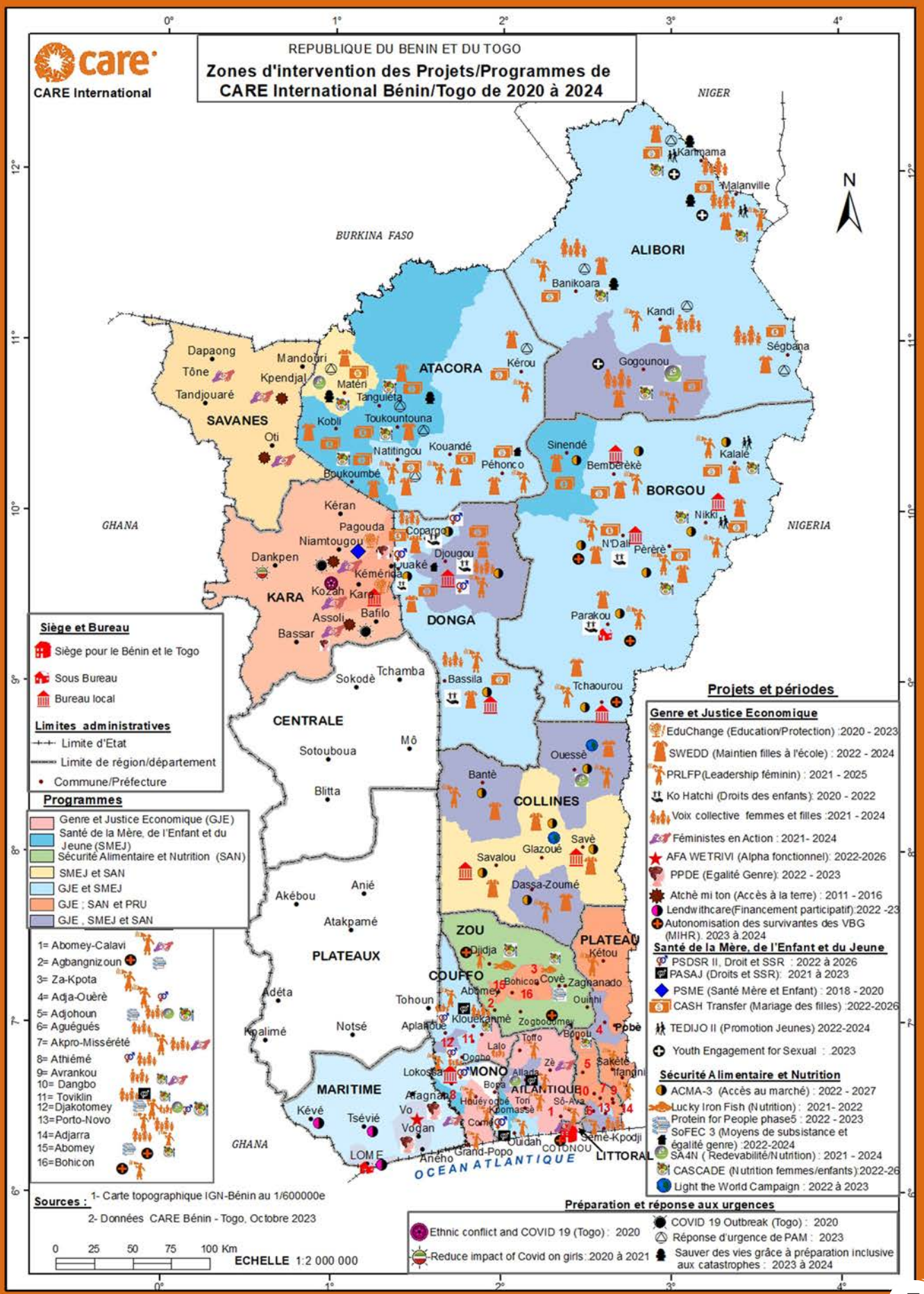
Médias, des activistes en marche pour la lutte contre les VBG **P.28**

Engagement des hommes pour la promotion du genre, CARE Bénin/Togo lance l'approche Ecoles de Maris (EdM) **P.29**



CARE dans le Monde en 2023





Siège et Bureau

- Siège pour le Bénin et le Togo
- Sous Bureau
- Bureau local

Limites administratives

- Limite d'Etat
- Limite de région/département
- Commune/Préfecture

Programmes

- Genre et Justice Economique (GJE)
- Santé de la Mère, de l'Enfant et du Jeune (SMEJ)
- Sécurité Alimentaire et Nutrition (SAN)
- SMEJ et SAN
- GJE et SMEJ
- GJE ; SAN et PRU
- GJE ; SMEJ et SAN

Projets et périodes

Genre et Justice Economique

- EduChange (Education/Protection) : 2020 - 2023
- SWEDD (Maintien filles à l'école) : 2022 - 2024
- PRLFP (Leadership féminin) : 2021 - 2025
- Ko Hatchi (Droits des enfants) : 2020 - 2022
- Voix collective femmes et filles : 2021 - 2024
- Féministes en Action : 2021 - 2024
- AFA WETRIVI (Alpha fonctionnel) : 2022-2026
- PPDE (Egalité Genre) : 2022 - 2023
- Atchê mi ton (Accès à la terre) : 2011 - 2016
- Lendw ithcare (Financement participatif) : 2022 - 23
- Autonomisation des survivantes des VBG (MIHR) : 2023 à 2024

Santé de la Mère, de l'Enfant et du Jeune

- PSDSR II, Droit et SSR : 2022 à 2026
- PASAJ (Droits et SSR) : 2021 à 2023
- PSME (Santé Mère et Enfant) : 2018 - 2020
- CASH Transfer (Mariage des filles) : 2022-2026
- TEDIJO II (Promotion Jeunes) : 2022-2024
- Youth Engagement for Sexual : 2023

Sécurité Alimentaire et Nutrition

- ACMA-3 (Accès au marché) : 2022 - 2027
- Lucky Iron Fish (Nutrition) : 2021 - 2022
- Protein for People phase5 : 2022 - 2023
- SoFEC 3 (Moyens de subsistance et égalité genre) : 2022-2024
- SA4N (Redevabilité/Nutrition) : 2021 - 2024
- CASCADE (Nutrition femmes/enfants) : 2022-26
- Light the World Campaign : 2022 à 2023

1= Abomey-Calavi
2= Agbangzinoun
3= Za-Kpota
4= Adja-Ouère
5= Adjohoun
6= Agugués
7= Akpro-Misséréti
8= Athiémi
9= Avrankou
10= Dangbo
11= Toviklin
12= Djakotomey
13= Porto-Novo
14= Adjarra
15= Abomey
16= Bohicon

Sources : 1- Carte topographique IGN-Bénin au 1/6000000
2- Données CARE Bénin - Togo, Octobre 2023

0 25 50 75 100 Km
ECHELLE 1:2 000 000

Préparation et réponse aux urgences

- Ethnic conflict and COVID 19 (Togo) : 2020
- COVID 19 Outbreak (Togo) : 2020
- Réponse d'urgence de PAM : 2023
- Reduce impact of Covid on girls : 2020 à 2021
- Sauver des vies grâce à préparation inclusive aux catastrophes : 2023 à 2024

Sigles et Index

AFD Agence Française de Développement	PASAJ Projet Agir pour la Santé des Adolescent.e.s et Jeunes
ANJE Alimentation du Nourrisson et du Jeune Enfant	
APH Association des Personnes vivant avec un Handicap	PDC Plan de Développement Communal
ASA Analyse Sociale et Action	
AVEC Association Villageoise d'Épargne et de Crédit	PSDSR Promotion de la Santé et Droits Sexuels et Reproductifs
CARE Corporative for Assistance and Relief Everywhere	
CPS Centre de Promotion Sociale	P4P Proteins for People/Protéine pour la Population
CASCADE CAtalyzing Strengthened policy aCTION for heAlthy Diets and Resilience	RDC République Démocratique du Congo
	REDI Réflexion sur l'Équité, la Diversité et l'Inclusion
DEBI Diversity Equity Belonging	SAN Sécurité Alimentaire et Nutrition
DSR Droits Sexuels et Reproductifs	SA4N Social Accountability for Nutrition
DSSR Droits à la Santé Sexuels et Reproductifs	SMNEA Santé de la Mère du Nouveau-né, de l'enfant et de l'Adolescent
EdM Ecole des Maris	
ESS Education à la Santé Sexuelle	SSRAJ Santé Sexuelle et Reproductive des Adolescent.e.s et Jeunes
FaFa Wa Femme Autonome, Fille Ambitieuse La paix est venue	SSR Santé Sexuelle et Reproductive
	SWEDD Sahel Women's Empowerment and Demographic dividend
GED Genre Equité Diversité	
GND Grossesse Non Désirées	UFEC 2ABCD Union des Femmes Elus Conseillères de l'Alibori, Atacora, Borgou, Collines et Donga
IST Infection Sexuellement Transmissible	
JIF Journée Internationale de la Femme	VBG Violences basées sur le Genre
JiFi Journée Internationale de la Fille	VCFF Voix Collective des Femmes et des Filles
MJC Mouvement des Jeunes Catalyseurs de CARE	USAID Agence Internationale pour le Développement des Nations Unies
ODDF Organisations de Défense des Droits de la Femme	
OJ Organisation de Jeunes	TDY TEMPORARY DUTY ASSIGNMENT
OPJ Office de la Police Judiciaire	
OSC Organisations de la Société Civile	YES Youth Engagment for Sexual and Reproductive Health Rights
FaFa Wa Association Villageoise d'Épargne et de Crédit	

Mot du Directeur Pays



CARE Bénin/Togo, en 2022 a élaboré et adopté sa stratégie pays 2022 - 2026, avec pour ambition d'atteindre 8,5 millions de personnes issues de communautés rurales vulnérables et exclues au Bénin et au Togo.

En 2023, cette stratégie a été amorcée en faveur de nos deux groupes d'impact que sont : les femmes et les filles vulnérables et les jeunes jusqu'à 24 ans. Au Togo principalement, nous avons renforcé notre présence par l'ouverture de notre bureau à Lomé, en plus du bureau de Kara, afin de renforcer la collaboration avec l'administration togolaise et les partenaires.

L'année a été riche en mobilisation de ressources ce qui nous a permis de lancer plusieurs nouvelles initiatives, notamment dans les secteurs de l'alphabétisation et l'appui aux organisations de la Société Civile. La question de l'égalité de genre a davantage occupé toutes nos interventions, aussi bien au Bénin qu'au Togo.

Durant cette année 2023, notre projet Cash Transfer, pour le maintien des filles à l'école et la lutte contre le mariage des enfants, s'est significativement élargi. A présent, ce sont 112412 filles et leur famille qui bénéficient de ce projet, tout au long de l'année dans les départements du Nord Bénin (Alibori, Atacora, Borgou et Donga) et en partenariat avec l'Unicef, sous financement du Royaume des Pays-Bas.

Le mouvement d'action des jeunes catalyseurs (MJC), a été activé dans 14 communes pendant l'année et se veut être un creuset de partage de connaissances et d'expériences pour les jeunes dans un engagement responsable de leur droit à la santé de la reproduction. Ce mouvement à vocation nationale s'installera progressivement dans les autres communes, aussi bien du Bénin que du Togo, et sera une opportunité nationale pour les adolescents et les jeunes de porter haut leur initiative de plaidoyer pour la prise en compte de leurs droits sexuels et reproductifs.

A l'instar de notre approche d'intervention phare qu'est les groupements FaFa Wa dans nos communautés, « l'école des maris (EdM) », s'ajoute comme

une approche d'engagement des hommes en faveur de la promotion du genre et des droits des femmes. Constituées principalement de 8 à 12 hommes mariés, ces EdM, se réunissent régulièrement pour mener des dialogues communautaires afin d'induire un changement progressif d'attitude et de comportements face aux actes de violences faites aux femmes et aux filles dans les communautés.

En perspective pour 2024, nous renforcerons notre présence dans les deux pays, principalement par l'élargissement de nos interventions dans les deux autres régions du Togo (la Centrale et les Plateaux), avec un focus particulier sur les personnes en situation de grande vulnérabilité.

Que l'occasion soit saisie, au nom de tout le personnel de CARE Bénin/Togo, d'exprimer ma profonde gratitude aux Donateurs qui nous manifestent leur appui technique et financier ainsi que leur confiance pour la défense des droits des participants à nos Programmes.

A l'ensemble de nos partenaires de mise en œuvre locaux, toutes les parties prenantes, étatiques, privées et de la Société Civile, nous vous exprimons notre profonde reconnaissance, tout en vous assurant de notre engagement soutenu envers les communautés les plus vulnérables, et notamment les filles, les femmes et les jeunes.

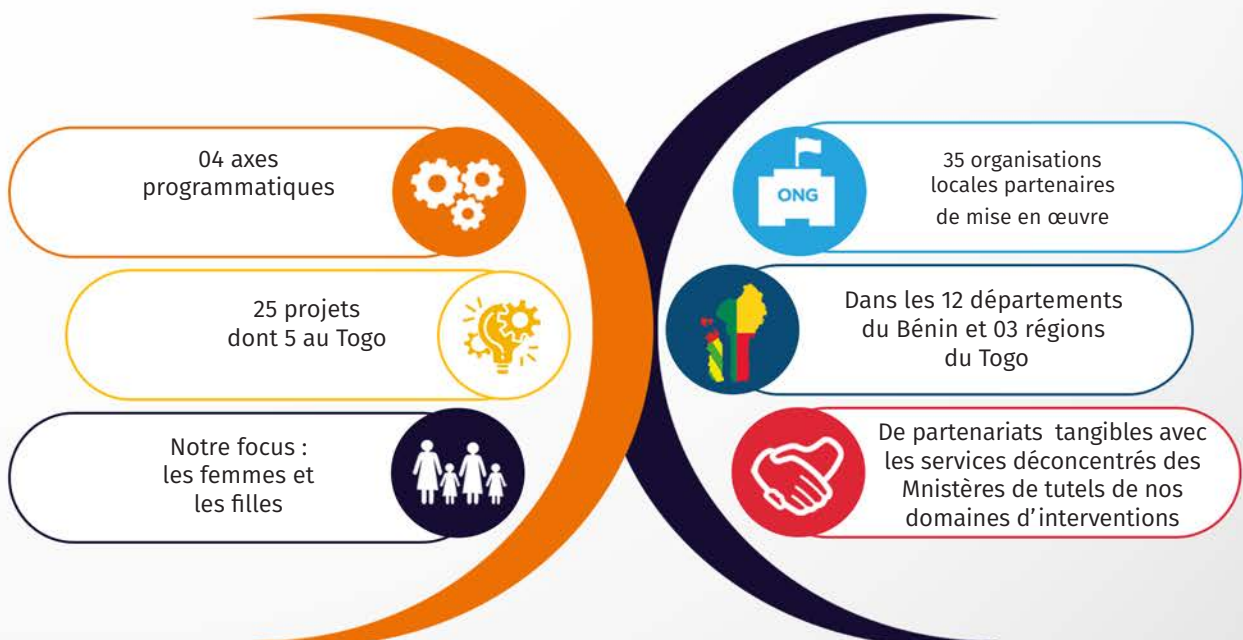
Guillaume AGUETTANT
Directeur Pays

CARE Bénin/Togo en bref

CARE a commencé son intervention au Togo en 1988 et au Bénin à partir 1999. Depuis 2010, un seul bureau pays gère les interventions dans les deux pays. Connue sous le nom de CARE international Bénin/Togo, l'organisation intervient à la fois dans le développement et dans l'humanitaire au niveau de ces deux pays. Nous faisons entendre la voix des vulnérables et nous tirons parti de notre diversité organisationnelle et apprenons à lutter contre les inégalités et nous induisons un impact durable.

Nos groupes d'impact sont les femmes et les filles, et les jeunes jusqu'à 24 ans. Il s'agit en particulier des adolescentes scolarisées et non scolarisées qui sont les plus vulnérables aux grossesses ou mariages précoces et non désirés, aux abus et à l'exploitation sexuels, ainsi que des (jeunes) femmes défavorisées sur le plan de l'éducation, notamment en raison de leur faible niveau d'alphabétisation. Les différentes initiatives et projets sont mis en œuvre à travers quatre (4) principaux programmes.

Nos axes programmatiques



Notre Présence au Bénin

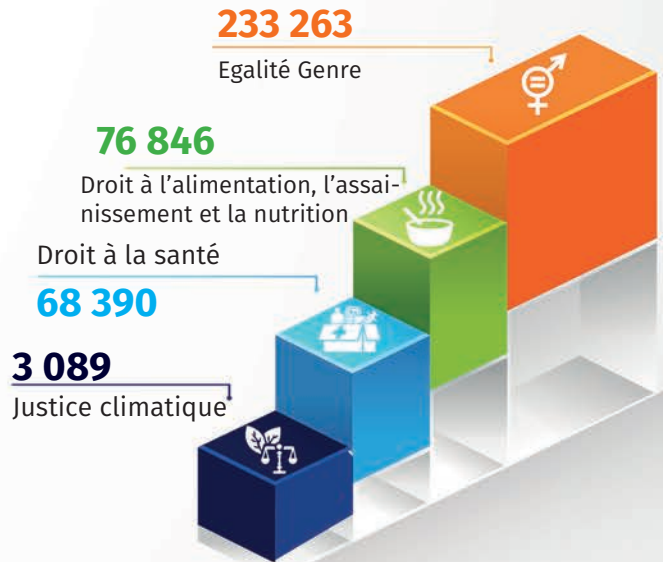
Au Bénin, CARE International gère des projets à long terme pour aider les familles pauvres à améliorer leurs revenus et à accéder à l'éducation. Généralement, les femmes au Bénin n'ont pas de statut juridique et politique, c'est pourquoi CARE aide les filles à accéder à une éducation de base de qualité et travaille avec les autorités locales pour les aider à s'acquitter de leurs responsabilités. CARE travaille avec et pour les communautés en partenariat avec les organisations locales pour promouvoir le changement de comportement.

CARE travaille à l'autonomisation des femmes pour l'amélioration de leurs revenus en soutenant les associations villageoises d'épargne et de crédit. Car lorsque les familles pauvres ont accès à une épargne et à des prêts abordables, elles peuvent planifier pour l'avenir et emprunter de l'argent pour faire de petits investissements, comme l'achat de semences, de bétail ou de matériel agricole, qui augmenteront leurs revenus futurs.

CARE travaille au Bénin depuis 1999. Durant l'année fiscale 2023, une vingtaine de projets est mise en œuvre au Bénin à travers nos trois axes programmatiques.

Nos interventions au Bénin ont permis de toucher directement quatre cent quatre-vingt-sept mille, cinq cent trente et cinq (487 535) personnes, avec près de deux cent mille (200 000) personnes ayant connu de vrai changement dans leur vie.

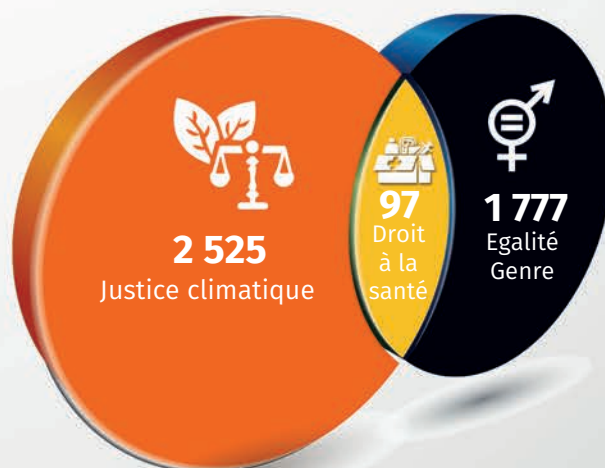
Portée de nos interventions au Bénin



Notre Présence au Togo

Au Togo, en 2023, cinq projets sont mis en œuvre dans trois (03) régions que sont **Kara**, **Savanes** et **Maritimes** avec un renforcement du partenariat tant avec les structures déconcentrées de l'Etat, qu'avec les partenaires privés et locaux. 38645 personnes ont déclaré avoir observé un changement dans leur vie grâce aux domaines égalité des genres, le droit à la santé, l'éducation et la justice économique des femmes.

Portée de nos interventions au Togo



3.3. Notre Stratégie 2026 CARE Bénin/Togo

A travers quatre axes programmatique, nous travaillons à atteindre 8,5 millions de personnes issues de communautés rurales vulnérables et exclues au Bénin et au Togo, afin de lutter contre la pauvreté et l'injustice sociale ; avec deux groupes d'impact que sont : les femmes et les filles vulnérables et les jeunes jusqu'à 24 ans.

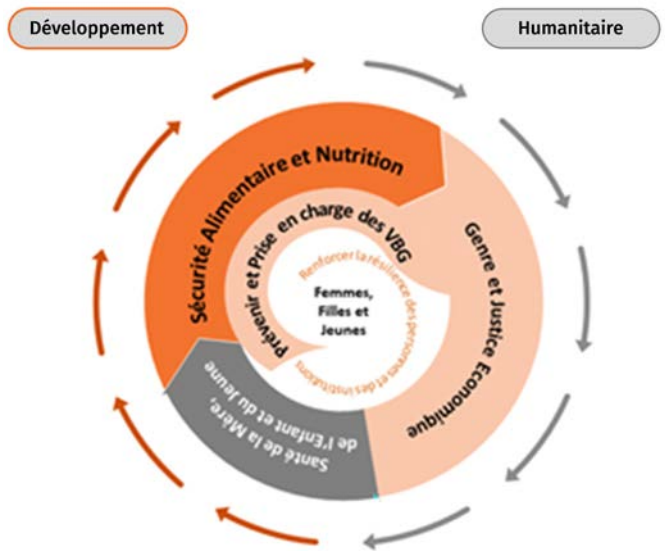
Priorité de notre programme

Genre et Justice Economique : Autonomisation économique des femmes et des jeunes ; Leadership et Activisme Politique des Femmes et des Jeunes ; Prévention et Réponses au VBG ; Education.

Santé de la Mère, de l'Enfant et du Jeune : Santé Maternelle, Santé et Droits sexuels et Reproductifs des Adolescents et Jeunes ; Santé communautaire ; Résilience des Jeunes.

Sécurité alimentaire et nutrition : Chaines de valeurs inclusives ; Moyens d'existence ; Justice Climatique ; entrepreneuriats agricoles, Nutrition au centre ; Redevabilité sociale.

Réparation et Réponses aux urgences : Renforcement de la résilience ; Nexus Developpement - Humanitaire - Paix.



Santé de la mère, de l'enfant et du jeune :

Nous mettons l'accent sur les jeunes, nous renforçons la sensibilisation, les connaissances et les compétences en matière de santé sexuelle et reproductive, ainsi que les services dans ce domaine. Notre approche est multisectorielle et contribue à la résilience des jeunes, y compris la lutte contre l'extrémisme violent.

Sécurité alimentaire et nutrition :

Nous promovons des pratiques agricoles améliorées et sensibles au climat, des chaînes de valeur inclusive et des pratiques nutritionnelles essentielles basées sur la communauté.

Genre et Justice économique :

nous autonomisons les femmes sur le plan social et économique en renforçant les groupes d'épargne (FaFa Wa) et en facilitant leur mise en réseau, leur esprit d'entreprise et leur accès aux opportunités financières, numériques et commerciales, tout en promouvant le leadership et l'activisme politiques et sociaux des femmes.

Nous aidons également les communautés à **se préparer et à répondre aux situations d'urgence**, en utilisant une approche qui renforce leur résilience et qui s'inscrit dans le cadre du développement, de l'aide humanitaire et de la paix.

L'Aperçu du Rapport en Chiffres

Activités

25 PROJETS

CARE Bénin/Togo - 2023

496 422

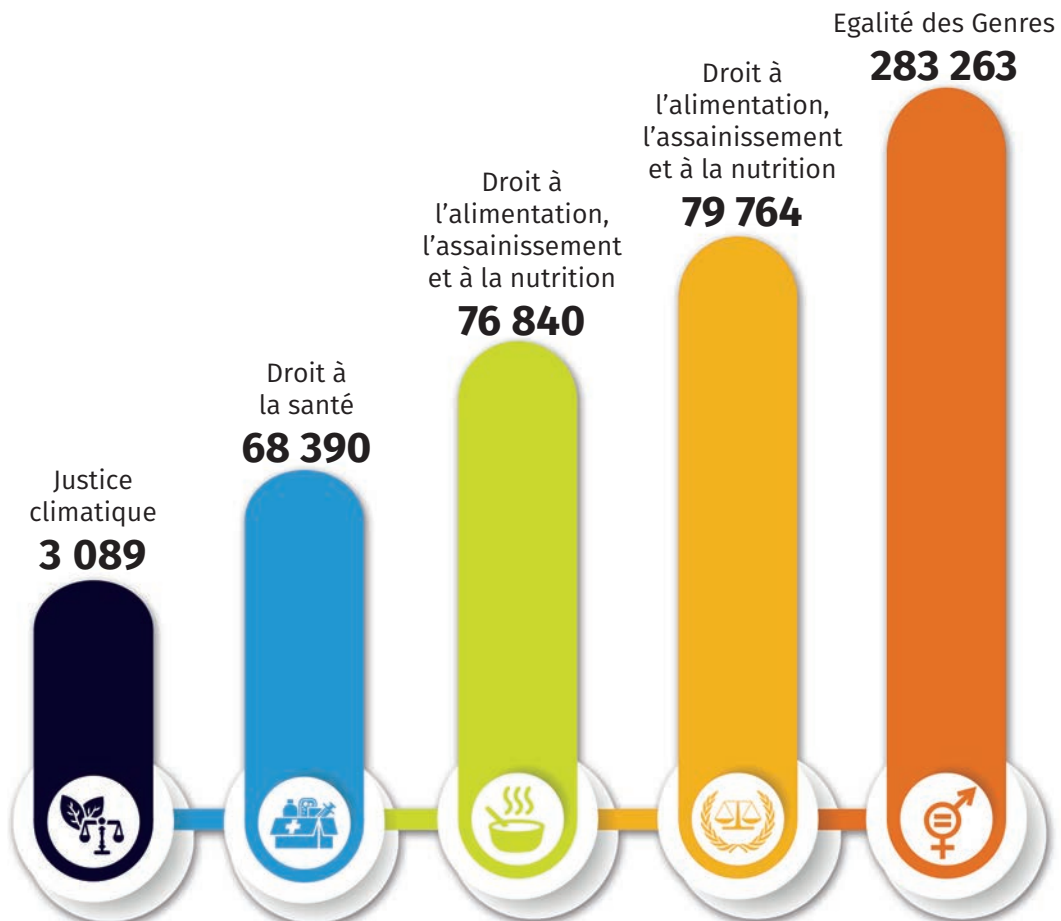
Participant.e.s directs

61,3%

de femmes

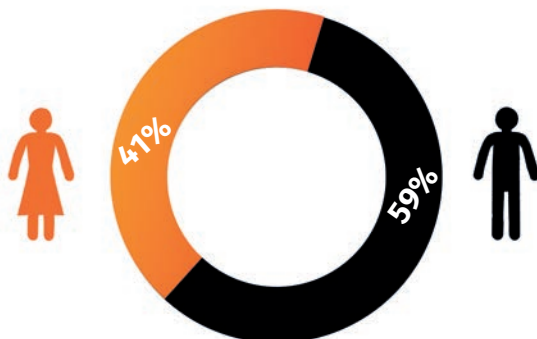
Soit **487 535** personnes sont directement touchées au Bénin et 8887 au Togo
 Au Bénin, nos interventions ont couvert les **soixante-dix-sept (77) communes**, tandis qu'au Togo, nous intervenons dans **14 préfectures**.

Contribution de nos domaines d'intervention



Aperçu ressources humaines

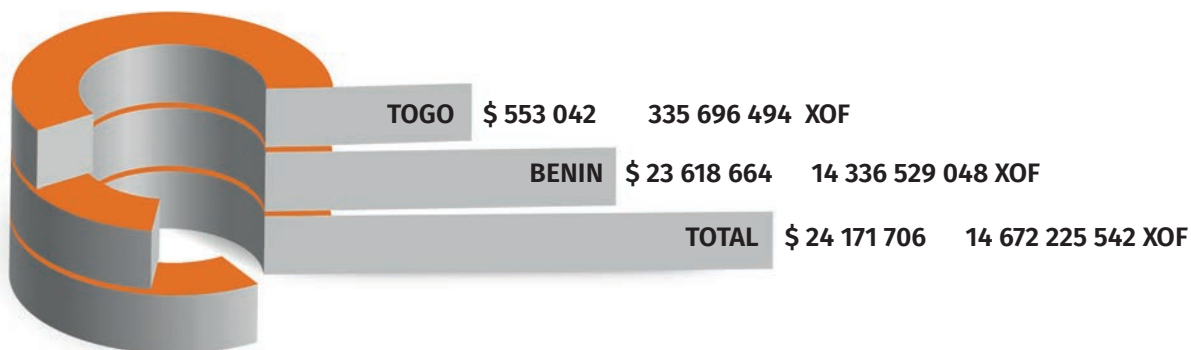
Personnel global (Bénin-Togo) : 92 (Hommes 54 et Femmes 38)



- Au cours de l'année fiscale 2023, au total, 92 personnels ont contribué à notre travail dans les communautés.
- **41%** de l'ensemble du personnel au cours de l'exercice 23 sont des femmes, soit **38** femmes.
 - Le Bénin étant le siège principal du bureau regorge de la majeure partie du personnel. **88** personnes travaillent au Bénin répartis dans nos bureaux annexes que sont : Parakou, Djougou, Lokossa, Banikoara, Bassila, Savalou, Glazoué, Tchaourou...
 - **4** personnes travaillent de manière opérationnelle au Togo et sont basées à Lomé et à Kara.
 - **30%** de notre personnel est jeune (moins de 35 ans).

Aperçu rapports financiers

ANNEE FISCALE 2023



Nos Réalisations Phares en 2023



Une femme membre de groupement FaFa Wa, fière avec son carnet.

Les principaux résultats de l'année

60% de nos projets travaillent avec les systèmes de responsabilisation sociales et de redevabilité 84% de nos projets travaillent sur les normes sociales en plaidant contre les lois discriminatoires et pour de nouvelles lois et politiques afin de réduire la discrimination et travaille avec les communautés et les détenteurs du pouvoir pour réfléchir de manière éclairée et transformer les normes et pratiques qui perpétuent l'injustice.

CARE aspire à influencer le changement au-delà des communautés où nous travaillons directement. Sur la base de notre expérience et de l'apprentissage de stratégies efficaces d'impact à grande échelle, nous mettons un accent particulier aux éléments suivants :

- Mise à l'échelle et adaptation de modèles éprouvés, à la fois directement par le biais de CARE et nos partenaires, et indirectement avec les gouvernements ou d'autres alliés. Parmi ces exemples de modèles éprouvés, les groupements/ Associations villageoises d'épargne et de crédit (AVEC) constituent nos portes d'entrée principales dans

nos interventions. **46 304 personnes sont touchées directement dans ces groupements, dont 38 479 femmes et 7181 jeunes.**

- Plusieurs actions de plaidoyer ont été menées également, afin d'influencer les changements des politiques, programmes et budgets des gouvernements et autres détenteurs du pouvoir, et la façon dont ils sont mis en œuvre. Principalement, trois actions de plaidoyer ont été menées au cours de l'année dernière et touchaient la justice économique des femmes et la justice de genre.

Santé de la Mère, de l'Enfant et du Jeune



Les adolescent.e.s et jeunes s'informent et se sensibilisent sur la sexualité (Projet PASAJ)

CARE Bénin/Togo dans sa stratégie d'intervention, agit à travers son programme Santé +de la Mère, de l'Enfant et du Jeune, axé sur la Santé Sexuelle et Reproductive des Adolescent.e.s et Jeunes (SRAJ) ainsi que leurs droits et travaille à aider ces derniers à prendre des décisions opportunes et responsables concernant leur santé reproductive.

A travers cinq (05) projets qui ont été mis en œuvre dans ce programme durant l'année fiscale, CARE, s'assure que le cadre communautaire et les normes sociales et celles liées au genre soient favorables à la promotion de la santé et des droits sexuels et reproductifs des jeunes et femmes en âge de procréer. A travers ces projets, nous avons touché... de personnes grâce à tel type d'interventions...SSR

Fourniture des services de santé sexuelle et reproductive

Le projet **Promotion de la Santé et Droits Sexuels et Reproductifs (PSDSR) II, CARE Bénin/Togo** renforce la qualité dans la fourniture des services de santé sexuelle et reproductive à travers le renforcement des capacités des prestataires en offre de services SSR, la fourniture des produits consommables et contraceptifs aux centres de santé afin d'améliorer la qualité des services de santé sexuelle et reproductive au profit des jeunes et des adolescents. Il fournit un ensemble complet de compétences en matière de santé sexuelle et reproductive, d'autonomisation économique, de

leadership et de participation et de soutien à l'écosystème institutionnel connexe, aux jeunes filles et garçons, à travers les approches telles que les dialogues réfléchis au sein des clubs scolaires et non-scolaires, le dialogue avec les parents, les personnes influentes, les leaders religieux en faveur de la reconnaissance des droits sexuels et reproductifs des jeunes et adolescents.

Le **Projet Agir pour la Santé des Adolescent.e.s et Jeunes (PASAJ)**, est une initiative transformatrice, qui défie les normes entravant l'accès des adolescent.e.s et jeunes aux Droits à la Santé Sexuelle et Reproductives (DSSR). S'appuyant sur une démarche à la fois, multi-acteurs et centrée sur la cible, elle a impacté environ 20 000 adolescent.e.s et jeunes apprentis et élèves par l'offre de services de santé sexuelle adaptée aux A&J avec un taux de satisfaction de 97% des usagers. La création d'espace de dialogues réfléchis pour l'Education à la Santé Sexuelle (ESS), a contribué au développement de leadership et à une meilleure connaissance et aptitude en Santé Sexuelle et Reproductive (SSR) de plus de 300 ados et jeunes

Maintenir les filles à l'école pour leur donner une chance de réussite et de contribution au développement de leur communauté (Cash-Transfer)

Dans sa quête de protection des droits des filles, ce programme vise également à mettre fin au mariage des enfants et des adolescentes à travers l'élimination de la pauvreté et des normes sociales qui perpétuent le mariage des enfants et le maintien des filles à l'école ; et ce, grâce au **financement du Gouvernement Néerlandais, sous le Leadership du Gouvernement béninois et l'appui technique de l'Unicef. Ce projet a fourni en moins de dix mois, de transfert monétaire à cent vingt mille cent-trente (112412) jeunes filles de 09-15 ans inscrites régulièrement dans les écoles primaires et collèges publics. D'un montant de 48000 FCFA pour une période de 12 mois. Ce transfert permet d'alléger directement la charge financière des ménages pour l'inscription et le maintien des filles à l'école.**

Augmenter le taux de rétention des filles à l'école, plus précisément au niveau des enseignements secondaire, technique et de la formation professionnelle, d'ici 2023 ;

Mais aussi, le programme contribue au financement de la santé des communautés à travers :

- Le renforcement des capacités contributives/économiques des femmes (Groupement FaFa Wa), qui facilite l'accès aux soins de santé surtout un contexte de paiement direct des soins ;
- Le développement d'une Analyse Sociale et Action (ASA) qui est une approche transformatrice de genre, conçue par CARE et à travers un ensemble de stratégies et d'outils, permet d'adresser les normes socio-culturelles et de genres défavorables à l'amélioration des conditions de vies des communautés ; ASA permet de le renforcement des attitudes sociales, les comportements et les structures qui soutiennent l'égalité de genre.
- la priorisation de la santé au nombre des besoins des communautés, principalement des adolescents et jeunes ;
- la contribution au maintien des filles à l'école à travers plusieurs thématiques de santé dont les SSR ; les compétences de vies ;

Le Programme Santé de la Mère, de l'Enfant et du Jeune a :

mené des actions de plaidoyer dirigées par des filles pour traiter des problèmes affectant les filles et les adolescents. Ces actions ont permis l'accès à des services de prévention et de réponse aux VBG soutenus par CARE et ses partenaires, conformément aux normes d'assistance pertinentes dans le cadre du projet PSDSR-2 ;

contribué à réduire les violences sexistes (Mariage d'enfants) par la promotion de la scolarisation dans le cadre du projet Cash Transfer ;

œuvré au maintien des filles à l'école en corrigeant le déséquilibre de genre dans les zones d'intervention. Ceci contribuera à terme à l'autonomisation de la femme, gage d'un développement durable, grâce au volet Maintien des filles à l'école du programme SWEDD du gouvernement béninois ;

touché dix-neuf mille quatre-cent-soixante-deux (19 462) adolescents et jeunes dont treize mille soixante-six (13 066) filles à travers de paquet minimum de services en Santé Sexuelle et Reproductive des Adolescent.es et des jeunes (SRA) pour une valeur cible de dix millions quatre-vingts dix (10 090) leaders communautaires orientés sur les mesures préventives, de divulgation et d'atténuation des Violences basées sur le Genre (VBG) dans le cadre du Projet Agir pour la Santé des Adolescents et Jeunes (PASAJ) ;

contribué à la promotion des droits en santé sexuelle et reproductive des adolescents et jeunes et à leur implication dans le développement à la base, et à renforcer les groupements de femmes à travers les formations et des appuis matériels dans la gestion de leurs activités génératrices de revenus, grâce au projet YES ;



Amandine LOKOSSOU, jeune fille, célibataire sans enfant, âgée de 21 ans est originaire de la commune de Klouékanmé dans le département du Couffo.

Dès l'âge de 16 ans, elle s'est rendue au Nigéria pour aller en aventure. Les fruits n'ayant pas porté la promesse des fleurs, Amandine, a usé de tout moyen pour revenir à la source, au Bénin, dans sa commune natale de Klouékanmé. Errante, elle a bénéficié de la bienveillance de sa cousine, qui l'a inscrite en apprentissage de coiffure, dans la même commune. Mais elle avait de difficulté à s'intégrer socialement, à prendre la parole en public, à participer aux discussions avec les gens de son environnement mais aussi avec ses paires. Car dit-elle « j'avais tellement vécu de choses personnelles qui me rendaient méfiante et très réservée, comme si je n'étais capable de rien. Je préférerais rester à part dans mon monde »

Mais grâce aux interventions du projet PASAJ qui a enrôlé l'atelier de Amandine et renforcé les capacités de sa patronne pour l'intégration de l'Education à la Santé Sexuelle (ESS), l'environnement de Amandine, lui est devenu désormais favorable et inclusif, où elle pouvait bénéficier d'une pression positive des pairs, entant que membre du club extrascolaire de Klouékanmé. De plus Amandine a été choisie comme catalyseur par les membres de son club de dialogue réflexif, ce qui a le plus boosté son pouvoir intérieur.

Dès lors, Amandine a amélioré ses connaissances

en santé sexuelle et reproductive. Elle arrive à s'exprimer librement en public. **« Je facilite aisément les séances de dialogues réflexifs, coordonne mon groupe et mobilise mes paires autour des activités de sensibilisation et d'éducation sexuelle. Je les oriente aussi vers les services de protection et de santé, pour recevoir conseils et services en Santé Sexuelle et Reproductive des Adolescent.es et des Jeunes (SRAJ). »**



Amandine démontre désormais un leadership apprécié de ses paires. « Je ne veux plus retourner au Nigéria », déclare Amandine. « Je vais m'appuyer sur les compétences reçues grâce au projet PASAJ pour atteindre l'objectif de ma vie qui est de devenir la plus grande coiffeuse de ma localité ».

Modèles de réussite

Le Web Camp, un espace de discussion, de partage d'expériences sur les DSR et les compétences de vie courante



Plaidoyer des adolescent.e.s et jeunes pour l'amélioration de leur condition en situation de menstrués à l'école (Projet PASA)

Au Bénin, les grossesses précoces constituent une grande menace à la scolarisation des filles (MESTFP janvier 2018). 58% des filles ne retournent jamais, ou retournent rarement à l'école après avoir eu un enfant. Pour changer la situation et répondre aux besoins des adolescent-e-s et jeunes en matière de Santé sexuelle et Reproductive, le Projet « Agir pour la Santé des Adolescent-e-s et des Jeunes » (PASA), mis en œuvre par CARE et Afric'Mutualité grâce au financement de Enabel, a mis en place un réseau de collègues et un réseau de centres d'apprentissage activement impliqués dans l'Education à la Santé Sexuelle (ESS).

Dans le but d'offrir un cadre d'échanges et de partage d'expériences relatif aux droits à la santé sexuelle et reproductive et les compétences de vie pour les adolescents et jeunes, le projet a initié une rencontre appelée le Web Camp.

Organisés dans les communes de Ouidah, Allada, Toviklin et Klouékanmé les Web Camps, ont offert un espace de discussion, de partage d'expériences sur les DSR et les compétences de vie à 300 A&J (18-24 ans) dont 174 filles, en vue d'une sexualité responsable.

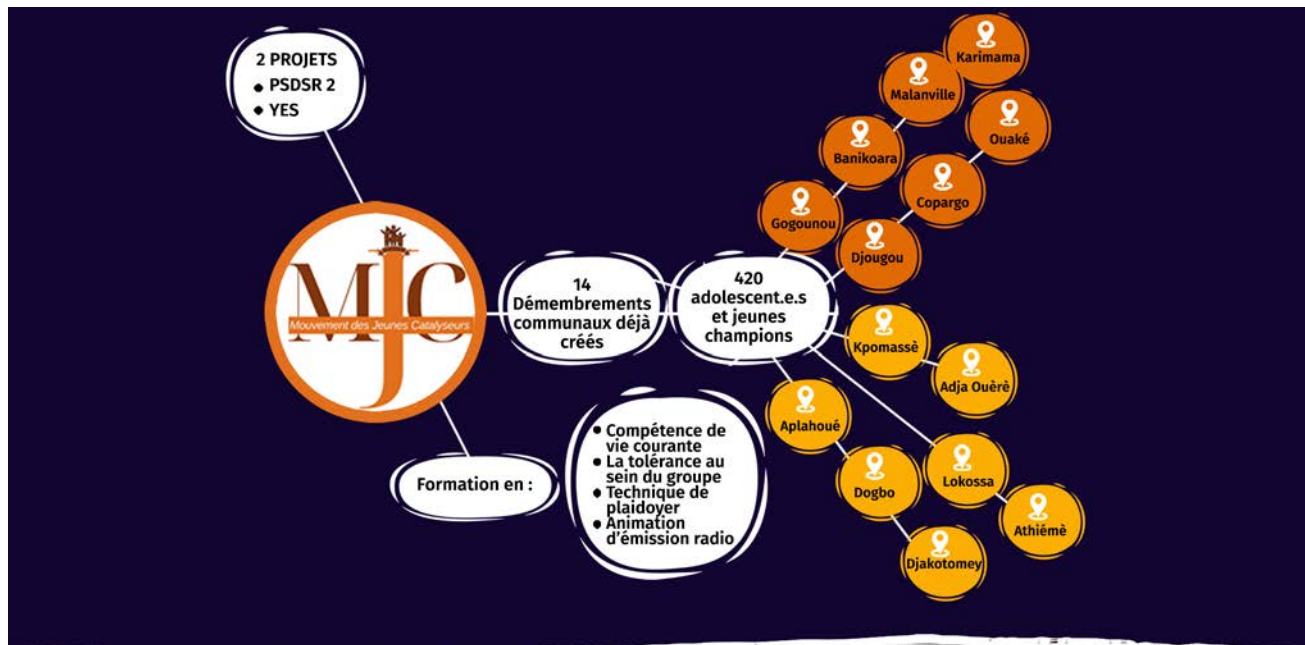
Ces web camps ont réunis dans un même espace, les adolescent.es et jeunes de deux communes différentes pour des échanges conviviaux, de confiance et de sécurité couronnés de divers jeux instructifs avec des personnes ressources mobilisées pour la circonstance. L'occasion leur a permis de porter un plaidoyer à



Réseau des jeunes filles pour le plaidoyer communal de Gogounou (Projet YES)

l'endroit des autorités des mairies et préfectures, portant sur la lutte contre les VBG et la mise en place de commodités pour la gestion de l'hygiène menstruelle dans les établissements scolaires.

Les jeunes se mettent en mouvement pour agir et prendre leurs responsabilités dans la défense de leurs droits...



En août 2022, CARE International Bénin/Togo, à travers le projet PSDSR-2 financé par l’ambassade du Royaume des Pays-Bas, a lancé une grande mobilisation des jeunes à travers toutes les communes d’intervention du projet. Cette mobilisation a abouti à la création du Mouvement des Jeunes Catalyseurs (MJC), afin de responsabiliser davantage les jeunes dans la prise en charge de leur santé et droits en matière de sexualité et renforcer leur leadership dans les actions communautaires et à l’échelle nationale. Au-delà des aptitudes de ces jeunes tirés majoritairement des clubs scolaires et extrascolaires, ceux-ci constituent une force pour la promotion des droits sexuels et reproductifs, une dynamique pour la réduction des grossesses précoces, un outil de lutte contre les VBG, une force de plaidoyer pour le respect des droits sexuels, une pression pour l’adoucissement des normes socio-culturelles et de genre défavorables à l’accès aux services de santé sexuelle et reproductive.

Ce mouvement sera accompagné vers sa propre autonomisation et son engagement fort, dans les questions qui concernent la jeunesse et plus particulièrement la SSRAJ dans toutes les communes couvertes par le projet et même au niveau national pour la pérennisation des bonnes pratiques. Il sert de canal de développement d’une forte résilience des adolescents et jeunes, face aux menaces sexuelles (IST, VIH/SIDA, etc...) ainsi qu’un climat de confiance pour une bonne collaboration avec les agents de santé dans les centres de san-



Réseau des jeunes filles pour le plaidoyer communal de Gogounou (Projet YES)

té partenaires. Quatre-cent-vingts (420) jeunes ont été mobilisés dans quatorze (14) communes soit quatorze (14) mouvements installés, et formés sur les compétences de vie courante, notamment sur les notions comme : le leadership féminin, l’estime de soi et de confiance en soi. Ils ont été formés également sur la fabrication de savon liquide par endroit, la prise de parole en public et certains sur l’animation d’émission radio, etc.

Ces jeunes catalyseurs de CARE, travaillent en synergie d’action avec d’autres organisations de jeunes notamment la mairie des jeunes, la croix rouge, le scoutisme béninois et les pairs éducateur de Enabel. Au sein de chaque bureau communal des jeunes sont choisis par leurs pairs pour occuper des postes de responsabilité que sont : Président(e) trésorière(er), secrétaire, chargé(e) de communication et conseiller(ère).

Sécurité alimentaire et nutrition



Femmes Membres de groupement FaFa Wa en activité agricole (Projet P4P)

A travers le programme Sécurité Alimentaire et Nutrition (SAN), CARE Bénin/Togo promeut les pratiques agricoles améliorées et sensibles au climat, des chaînes de valeurs inclusives et des pratiques de nutrition essentielles et communautaires.

Niveau élevé d'insécurité alimentaire et de malnutrition : des niveaux élevés de malnutrition chez les jeunes enfants et les femmes en âge de procréer persistent au Bénin, en particulier parmi les groupes de population les plus pauvres. À l'origine figurent la dépendance de la famille à l'égard de l'agriculture de subsistance, la pauvreté monétaire, l'accès insuffisant aux outils et équipements agricoles, le manque de connaissances sur les pratiques alimentaires et d'hygiène saines ainsi que les pratiques nutritionnelles nocives, y compris pour les femmes enceintes. De même, l'accès à l'eau et à l'assainissement et la mauvaise qualité de l'eau influencent l'état nutritionnel des enfants et restent des facteurs clés des épidémies récurrentes. En outre, les sécheresses et les inondations affectent régulièrement la sécurité alimentaire de nombreuses personnes dans les deux pays.

Discrimination et désavantage sociaux et économiques des femmes et des filles : Une forte culture patrilinéaire domine encore dans les deux pays et bien que les femmes aient le droit

de posséder des terres, seule une fraction d'entre elles en jouit. En outre, leur accès au crédit reste encore limité et leur niveau d'éducation faible. En effet, les filles et les femmes sont considérées comme appartenant à la famille de leur (futur) mari, ce qui fait de l'investissement en elles un gaspillage de ressources. Alors que les femmes jouent un rôle de plus en plus important sur le marché du travail et dominant le secteur des services, une forte répartition des tâches ménagères selon le sexe enfonce les femmes et les maintient dans les activités de reproduction non rémunérées. À la maison, les femmes restent responsables de la plus grande partie du travail, comptant souvent sur le travail des enfants dans leur activités pour subvenir à leurs besoins soit pour leurs tâches ménagères, soit pour contribuer au revenu familial. La protection sociale est encore sous-développée au Bénin et au Togo, bien qu'elle puisse être une mesure cruciale pour aider les familles les plus vulnérables.

Le **Programme Sécurité Alimentaire et Nutrition** lutte également contre la pauvreté et l'injustice sociale en :

- Renforçant l'autonomisation des femmes. Les interventions contribuent à l'amélioration de l'accès des femmes aux ressources de production agricole et l'amélioration de l'adoption des régimes alimentaires sains à travers le projet Catalyzing Strengthened policy aCtion for heALTHY Diets abd resilieNCe (CASCADE) ;
- Permettant une meilleure responsabilisation des acteurs à divers niveau pour une meilleure redevabilité sociale collaborative grâce au projet SA4N ;
- Contribuant à l'amélioration des enfants de 0 à 59 mois souffrant de malnutrition - retard de croissance, émaciation ou surpoids grâce au projet P4P-5.

Modèle de réussite

Le genre au cœur de la Politique Nationale d'Alimentation et de la Nutrition (PNAN) au Bénin

En 2022, les acteurs et parties prenantes du secteur de l'alimentation et de la nutrition au Bénin, soucieux de disposer d'un document d'orientation stratégique du secteur, ont pris la mesure de l'engagement, en se réunissant pour pré-valider la Politique Nationale d'Alimentation et de la Nutrition (PNAN) pour la période 2023-2033...

Dans le cadre de l'appui au Conseil de l'Alimentation et de la Nutrition (CAN), CARE International Bénin/Togo à travers le projet CASCADE a co-organisé l'atelier de relecture de la politique pour la prise en compte des orientations du guide méthodologique et des aspects «Genre» dans la PNAN. Au cours de cet atelier technique, le marqueur « genre » de CARE (qui est un outil d'auto-évaluation de la qualité des programmes et d'apprentissage, mesurant l'intégration du genre dans la programmation, de «nuisible» à «transformateur») a été appliqué au document de politique et pour ensuite formuler des recommandations. L'atelier, a permis également d'intégrer un mécanisme de redevabilité.

Une meilleure prise en compte de la politique de la nutrition depuis nos communes

Au niveau local (Bénin), le défi lié au budget général alloué aux interventions spécifiques et sensibles à la nutrition reste encore entier. Les communes montrent une prévision dans leur Plan de Développement Communal (PDC), des actions sensibles à la nutrition mais l'analyse des budgets a révélé non seulement une inexistence de lignes budgétaires spécifiques à la nutrition mais également un faible poids des dotations au profit de la nutrition éparpillées sur plusieurs lignes.



Le Directeur Pays de CARE Bénin/Togo et le Préfet du département des Collines

CARE Bénin/Togo, dans le but d'avoir un regard particulier sur une meilleure prise en compte de l'alimentation, la santé et la nutrition de la mère et de l'enfant à travers les PDC pour un financement local durable plus sensible à la nutrition, a donc entrepris une démarche de veille pour une meilleure prise en compte (technique et financière) des activités de nutrition dans les PDC 4ème génération en cours d'élaboration dans les communes d'intervention de son programme Sécurité Alimentaire et de la Nutrition (SAN).

Spécifiquement, CARE a prévu de (i) mettre à la disposition des intercommunalités les ressources humaines techniques pour faciliter le processus d'intégration des activités de nutrition pertinentes en adéquation avec les besoins des communautés et assurer la mise en place des mécanismes de redevabilité des PDC ; (ii) d'appuyer la réalisation des ateliers de planifications ; PDC ; (iii) d'appuyer la réalisation des ateliers de planifications ; (iii) de renforcer les capacités des acteurs à tous les niveaux impliqués dans le processus d'opérationnalisation des PDC sur les enjeux de la nutrition et son impact sur le développement économique et sociale d'une communauté ; (iv) d'assurer le suivi de la mise en œuvre effective des activités de nutrition planifiées et budgétisées.

Genre et Justice économique



Femmes Membres de groupement FaFa Wa en activité agricole (Projet PACTE)

Le programme Genre et Justice Économique contribue à une plus grande égalité des genres, notamment en ce qui concerne la violence basée sur le genre (VBG), la voix et le leadership des femmes et des filles (WVL) et l'éducation (EDU) et à ce que les femmes et les filles aient un accès et un contrôle plus équitable aux ressources et opportunités économiques.

L'ÉGALITÉ DES GENRES : CARE œuvre pour un monde égalitaire pour tous les sexes. L'égalité des sexes est un objectif capital. De plus, nous ne pouvons pas éradiquer la pauvreté et parvenir à la justice sociale tant que l'inégalité des genres persiste. La discrimination à l'égard des femmes entraîne des répercussions négatives sur la sécurité et le développement au niveau global, la performance économique, la sécurité alimentaire, l'adaptation climatique et l'environnement, la gouvernance et la stabilité.

JUSTICE ÉCONOMIQUE POUR LES FEMMES : Nous estimons que chacun a droit à des ressources économiques et au pouvoir de prendre des décisions profitant à soi-même, à sa famille et à ses communautés. CARE reconnaît que cela exige non seulement que les femmes aient un même accès et contrôle sur les ressources, les actifs et les opportunités économiques, mais aussi sur des changements à long terme en matière de normes sociales et de structures économiques.

Le programme genre et justice économique a majori-

tairement contribué à la réduction de la pauvreté en promouvant l'égalité de genre sous toutes ses formes.

CARE au Bénin comme au Togo met en œuvre le projet "Féministes En Action" qui a contribué à promouvoir l'égalité-genre et la santé sexuelle et reproductive chez les adolescentes/jeunes-filles ; réduire les violences faites aux femmes

promouvoir l'autonomisation économique des jeunes filles et femmes vulnérables .Au Togo, dans la région de la Kara, pendant quatre ans, le projet EduChange, financé par le Tennismann Félix Auger ALLIASSIME et BNP Paribas a contribué à l'égalité de genre et au respect des droits des enfants surtout des filles au sein des communautés, et a appuyé au développement économique des femmes à travers la mise en place du système AVEC (FaFa Wa) ;

Le projet Voix Collective des Femmes et des Filles (VCF) a renforcé la voix et le leadership des femmes

et des filles dans le sud (Ouémé et Couffo) et dans le Nord (Donga et Alibori). Il a contribué à faire entendre les voix des femmes et des filles pour la promotion de leurs droits.

La réduction des mariages précoces et forcés d'enfants et des VBG dans le Borgou (Nikki et Kalalé) et dans l'Alibori (Malanville et Karimama) a été le cheval de bataille du projet TEDIJO qui est à une deuxième phase. Il a pour objectif global de "Contribuer à une meilleure jouissance de la santé et des droits sexuels et reproductifs des femmes et des adolescentes au Bénin." Cet objectif sera atteint en articulant l'intervention autour des 3 piliers: (i) Accroître l'accès et la disponibilité d'une SSR de qualité adaptée aux adolescent.e.s et d'un soutien psychosocial pour les filles à risque/affectées par le MEPF, la traite et la prostitution, y compris celles qui sont handicapées.

(ii) Réduction des mariages d'enfants, des mariages précoces et forcés et de la violence sexiste grâce à une protection et un soutien accrus des droits des femmes et des filles; (iii) Renforcement de la société civile et soutien aux droits des femmes et des filles par l'octroi de subventions directes et l'accompagnement des organisations de défense des droits des femmes, des organisations de jeunesse et des organisations axées sur les personnes handicapées.

En janvier 2023, la mission a lancé une nouvelle initiative au Togo dénommé projet AFA WETRI VI, œuvrant à l'autonomisation économique des jeunes femmes et jeunes filles par leur constitution en groupement FaFa Wa et par l'alphabétisation fonctionnelle adaptée aux besoins des jeunes femmes de la préfecture de Vo. Par ses activités, le projet participe à construire une justice économique pour les jeunes femmes et jeunes filles.

Le mur de rêve, pour engager les jeunes dans leurs propres aspirations en DSSR



Les adolescent.e.s et jeunes matérialisant leur rêve pour l'avenir (Projet TEDIJO-2)

Le mur de rêve, est une initiative de l'Organisation des jeunes (BARIKA), dans le cadre de la mise en œuvre du projet TEDIJO. C'est une stratégie de communication qui met l'art au service des DSSR au travers des actions ludiques et éducatives en lien avec les thématiques de DSSR.

Expérimenté sur la 1ère phase du projet à Kalalé, le mur de rêve permet aux adolescent.e.s et jeunes de transcrire leurs rêves et aspirations en matière de DSSR/GND/VBG sur un mur. Cette activité touche di-

rectement la psychologie des adolescent.e.s et jeunes, parce qu'étant un acte posé par eux-mêmes et donc accepté par leurs subconscients. Ceci constitue également un acte d'engagement individuel pour chaque adolescent.e et jeune qui appose sa signature de veiller à l'accomplissement de son aspiration et ou rêve exprimé ; et enfin, une stratégie de plaidoyer à l'endroit des adultes pour respecter les DSR des A&J. Ces murs de rêve, représentent leur engagement dans la promotion des DSSR et la promesse de terminer en beauté leur cursus scolaire. Et ce, sans Grossesse Non Désirées (GND), sans IST.

16 jours d'activisme contre les VBG - les leaders traditionnels comme alliés des femmes pour combattre les Violences économiques faites aux femmes au Bénin



Les femmes s'alignent avec les têtes couronnées du Couffo et présentent leur plaidoyer au Préfet du Couffo.

Au Bénin, c'est avec la bénédiction et l'engagement de la reine Adjignon Natabou dans son palais à Toviklin que CARE International Bénin-Togo a accompagné les réseaux de groupements de femmes FaFa Wa du département du Couffo pour un plaidoyer en faveur de la lutte contre les violences économiques faites aux femmes.

C'est une action du projet "La Voix collective des femmes et des filles (VCF)", s'est déroulée dans le cadre de la campagne des 16 jours d'activisme contre la violence basée sur le genre en novembre 2022. CARE dans cette dynamique, accompagne les femmes et les filles non seulement à se fédérer et défendre leurs droits, mais aussi à promouvoir l'élaboration et la mise en œuvre de lois, normes et politiques tenant compte des barrières sexospécifiques. Cette ambition ne peut être réalisée sans le soutien et l'engagement des têtes couronnées du département, qui, convaincus, se sont engagés à agir sur les normes socioculturelles qui encouragent ces violences.

A la suite de cette rencontre, la reine Natabou Adjignon, désormais alliée de ces femmes les a accompagné chez le préfet du Couffo, à Aplahoué pour le même exercice en faveur de leur droit. Les femmes du département du couffo font partie de celles qui se battent au Bénin pour leur autonomisation économique. Malheureusement, elle n'ont pas le contrôle sur leur revenus. A travers les réseaux des AVEC et leurs alliées, les femmes du couffo se sont levée pour dire non à toutes les formes de violences économiques dans leurs départements. La reine Natabou ADJIGNON de Toviklin a été identifiée par ces dernières comme alliée pour porter leur plaidoyer à l'endroit des rois du couffo afin de les inciter à agir sur

les normes socio culturelles qui encouragent ces violences. Suite à leurs prise d'engagements, ces rois et reine ont commencé par entreprendre des démarches pour effectivement agir sur les normes socioculturelles. Suite à ces prises d'initiative, CARE a davantage engagé ces têtes couronnées à travers des exercices de clarification des valeurs de l'approche analyse sociale et action de CARE. Plusieurs effets positifs ressortent de cet engagement :

- collaboration étroite entre les CPS et les têtes couronnées dans la gestion des cas de VBG plus précisément celles ayant des aspects traditionnels ;
- cinq filles ayant passé plusieurs années dans les couvents, ont été libérées pour jouir de leurs droits à l'éducation.
- changements de comportements des rois eux-mêmes au sein de leurs foyers,
- les sensibilisations par les rois dans leurs localités...



Les temps forts de 2023

Développement des programmes de CARE au Togo, une priorité du bureau Pays en 2023

Développement des programmes et projets de CARE au Bénin qu'au Togo, une priorité du bureau Pays en 2023
De nouvelles armes pour renforcer la justice sociale et réduire la pauvreté au Bénin qu'au Togo – six (06) nouveaux projets dont deux (02) au Togo, lancés et démarrés en 2023 :

1

Autonomisation des femmes par l'alphabétisation (AFA WETRIVI-2022-2026),

570 000 euros est financé par LANCOME. Il vise à autonomiser 4000 filles et femmes vulnérables dans la Préfecture de Vo (Maritime - Togo) à travers l'alphabétisation fonctionnelle, la promotion des AGR, l'insertion socioprofessionnelle des filles déscolarisées, le développement des compétences en leadership et le plaidoyer.

2

TEDIJO-2 (2022-2026) TEDINEERE JOKOLBE

en abrégé TEDIJO signifie en langue locale Peulh « valorisation / promotion de la jeunesse », vise à valoriser et pro-mouvoir la jeunesse et s'inscrit dans la continuité des acquis, succès et enseignements du projet (PRO-JEUNES). Le projet continuera à fournir l'occasion de renforcer les capacités des partenaires-clés. Mis en œuvre par CARE en partenariat avec SIAN SON et VIE ENVIRONNEMENT, TEDIJO est financé par la Fondation for a Just Society International (FJSI).

3

PREVNIRE – (Prévention de l'Extrémisme Violent au Nord-Bénin par les Initiatives de Résilience Economique 2022 - 2024),

vise à Prévenir l'extrémisme violent dans les zones du Bénin les plus exposées au risque afin d'éviter que ces milieux ne deviennent des terreaux fertiles de canalisation de et/ou d'expansion des entrepreneurs de violence. Avec l'appui financier de l'Union européenne et l'appui technique de CARE France, CARE Bénin-Togo met en œuvre le projet en partenariat avec EQUI-FILLES ONG et UFEC 2ABCD pour une durée de 24 mois. D'un budget de 733 333 EUR, le projet va directement toucher 600 jeunes vulnérables composés de 300 jeunes femmes et 300 jeunes hommes de 18 à 35 ans sans emploi ou exerçant un emploi précaire ; 1200 femmes vulnérables de 60 groupements FaFa Wa.

4

Soutenir les femmes et les enfants dans les communautés cotonnières (SoFEC-3),

financé par Cargill & SODECO est un projet de soutien aux communautés dans leur développement durable. Il est mis en œuvre dans 10 villages des arrondissements de Partago et de Onklou, dans la commune de Djougou, au nord du Bénin. SoFEC-3 vise à améliorer les moyens de subsistance et l'équité entre les sexes grâce aux chaînes de valeur agricole pour une durée d'un an en faveur des femmes et enfants vulnérables vivant en zone rurale et dans les ménages les plus vulnérables de la commune de Djougou.

5

Catalyzing Strengthened policy action for heAlthy Diets and resilience (CASCADE)

Le projet CASCADE mis en œuvre dans vingt (20) communes des départements de l'Atacora, l'Alibori, le Couffo, la Donga, l'Ouémé et le Zou vise à améliorer la sécurité alimentaire et contribuer à la réduction de la malnutrition d'au moins 5 millions de femmes en âge de procréer et d'enfants de moins de 5 ans. Financé par Le Royaume des Pays-Bas au Bénin, CASCADE est mis en œuvre par CARE en partenariat avec GAIN pour une durée 4ans et demi, soit du 1^{er} juin 2022 au 31 décembre 2026.

6

PPDE « Projet de protection et de promotion des droits des femmes et égalité des genres au Togo (PPDE)»

Mis en œuvre dans quatre (04) préfectures d'intervention (Vo, de Bas-Mono, Binah et Assoli) des Régions de la Maritime et de la Kara, pour une durée de 36 mois, le projet PPDE est financé par l'Union européenne au Togo pour un budget de 1 187 500 €. Il vise à promouvoir l'équité et l'égalité de genre, l'autonomisation des femmes ainsi que leur participation effective à la prise de décision, et ce à tous les niveaux du processus de développement du Togo.

Des partenariats de types nouveaux pour plus d'impacts



Enfants bénéficiaires du projet Ko Hatchi

Nous travaillons avec les autres pour maximiser l'impact de nos programmes, en établissant des alliances et des partenariats avec ceux qui proposent des approches complémentaires, qui sont capables de développer des solutions efficaces et / ou ont la responsabilité d'exercer les droits et de réduire la pauvreté grâce à des changements et à la mise en œuvre de politiques. Nous nous engageons à travailler de manière à soutenir et à renforcer, et non à remplacer, les capacités existantes.

Nous continuons à diversifier notre organisation en mettant davantage l'accent sur l'augmentation de nos partenaires, grâce à de nouveaux partenariats avec des organisations de la société civile (OSC), les organisations de défense des droits de la femme (ODDF), les organisations de jeunes (OJ), les associations de personnes vivant avec Handicap (APH). Car, nous reconnaissons que la diversité de genres, races, ethnies, compétences, expérience vitale, perspectives et contextes nous rend plus fort et efficace et plus représentatif et à l'écoute des personnes que nous servons et avec qui nous sommes en partenariat. Et nous donnons priorité à une croissance durable, un financement souple et un renforcement de notre marque, tout en trouvant aussi des rendements, surtout dans des temps d'incertitude.

Au vu des résultats atteints, nous ne saurions y arriver, sans l'engagement de nos partenaires qui présents

avec nous dans les communautés travaillent d'arrache pieds pour toucher nos groupes cibles.

Nous établissons également des partenariats avec le secteur public, le secteur privé et la société civile afin d'améliorer la santé, la nutrition, l'éducation et la protection des enfants, la justice économique, l'égalité de genre.

Nos financements en cascade, à travers deux projets (TEDIJO et Féministes en Action) sont de soutiens individuels à l'endroit des Organisations de Défense des Droits de la Femme (ODDF), des Organisation de Jeunes (OJ), des Association des Personnes vivants avec un Handicap (APH), les Organisations de la Société Civile (OSC) nous aident à mener des actions de plaidoyer directs en faveur des enfants, des jeunes et des femmes dans les communautés.

CARE Bénin/Togo au cœur du partage de son expertise à d'autres missions de CARE International de la sous-région



Modeste ANATO, facilitant une séance

Modeste ANATO, de CARE Bénin/Togo est allé appuyer la mission de RDC à travers un audit genre pour vérifier le niveau, les réalisations, l'efficacité des pratiques et mécanismes internes existants qui garantissent l'égalité des sexes d'une part et s'assurer qu'ils se renforcent mutuellement et qu'ils font l'objet d'un suivi régulier d'autre part. ; servir d'une base de référence, qui permet d'identifier les lacunes et les problèmes majeurs pour recommander des moyens de les résoudre en suggérant des améliorations et des innovations au regard des standards de genre existant ; décrire également les bonnes pratiques pour aboutir à l'égalité des sexes qui seront traduit concrètement dans la stratégie pour les 5 années prochaines.

Lors de ce séjour, un vivier de compétence expérimentée, a été partagé pour conduire des études d'analyse genre. Par ailleurs, les équipes ont été appuyées sur la problématique de Genre en lien avec la vision 2030 de CARE.

Modeste est un champion du genre dont le travail se concentre à la fois sur la réflexion interne individuelle et en équipe GED / REDI / SAA ainsi que sur un travail plus large sur le genre dans la programmation avec un accent particulier sur la programmation pour adolescents dispose de compétences exceptionnelles en méthodologies de facilitation et de formation des adultes qu'il a utilisées dans les programmes de SDSR et de VBG en utilisant également une forte optique de gouvernance inclusive. Il est membre de la Gender COHORT de CARE International.

CARE International RDC a décidé de se doter d'une stratégie genre à l'échelle de la mission pour accompagner CARE International dans sa vision 2030 qui est de permettre à 50 millions de personnes de tous genres de bénéficier d'une plus grande égalité de genre dans leur vie. Pour réussir cette mission, l'expertise de CARE International Bénin/Togo a été sollicitée pour partager son expérience.

CARE Bénin/Togo a été identifié pour appuyer CARE International Niger/Burkina Faso dans le cadre du programme Hamzari, mis en œuvre au Niger. A travers un TDY d'environ trois mois, Eddy DONHOUEDE, de CARE Bénin/Togo, a apporté un appui technique à l'objectif 2 du programme, axé sur l'alimentation de la mère, du nourrisson et du jeune enfant (MIYCF) et l'utilisation accrue des services de santé reproductive, maternelle, néonatale, infantile et adolescente (RMNCAH) et de nutrition.



Eddy DONHOUEDE, participant à une activité communautaire au Niger.

Hamzari est un programme quinquennal de trente-trois millions de dollars financés par l'USAID et qui vise à s'attaquer directement aux causes sous-jacentes de l'insécurité alimentaire et de la malnutrition, tout en renforçant les systèmes communautaires des régions les plus pauvres du Niger. Amorçant sa cinquième année de mise en œuvre, et en prélude à une prolongation de deux ans axés sur le transfert de la prestation directe de services aux organismes gouvernementaux et aux acteurs locaux, cet appui à l'équipe nutrition s'est focalisé sur la planification, la mise en œuvre du modèle de durabilité, qui sera mesuré par le programme et l'USAID.

accrue des services de santé reproductive, maternelle, néonatale, infantile et adolescente (RMNCAH) et de nutrition.

Hamzari est un programme quinquennal de trente-trois millions de dollars financés par l'USAID et qui vise à s'attaquer directement aux causes sous-jacentes de l'insécurité alimentaire et de la malnutrition, tout en renforçant les systèmes communautaires des régions

les plus pauvres du Niger. Amorçant sa cinquième année de mise en œuvre, et en prélude à une prolongation de deux ans axés sur le transfert de la prestation directe de services aux organismes gouvernementaux et aux acteurs locaux, cet appui à l'équipe nutrition s'est focalisé sur la planification, la mise en œuvre du modèle de durabilité, qui sera mesuré par le programme et l'USAID.

L'équité, la diversité et l'inclusion au cœur de la formation organisationnelle – approche REDI



La deuxième cohorte lors de la formation REDI

Au cours de l'année fiscale 2023, quatre staffs de CARE Bénin/Togo ont été identifiés et formés sur l'approche REDI (Réflexions, Équité, Diversité, Inclusion) comme formateurs. De leur retour, la mission s'est engagée à transmettre les savoirs acquis au profit du personnel.

A travers trois (03) cohortes, le personnel a participé pendant trois jours, chaque fois, à l'atelier de Réflexion sur les concepts Égalité, Diversité et Inclusion (REDI) promu par CARE. Cette première partie s'est appropriée de l'approche REDI expérimentée par CARE International depuis 2021 après l'expérience de GED et qui laisse progressivement place au DEBI. L'atelier a doté les participants des outils de prise en compte de la diversité dans les interactions avec les collègues, partenaires et autres acteurs. La fenêtre de tolérance et la

conscience de soi, nous prédisposent à cette ouverture à la diversité pour une équité au service de l'inclusion.

Cette approche innovante de CARE, comprend des engagements organisationnels visant à lutter contre le racisme, à promouvoir la diversité, l'égalité et l'inclusion dans nos espaces de leadership et à chercher intentionnellement à comprendre et à traiter les dynamiques de pouvoir inégales au sein de l'institution et dans nos interactions avec les autres.

Médias, des activistes en marche pour la lutte contre les VBG



Les trois premières lauréates avec leur prix

March4Women : 20 journalistes et blogueuses formées et emballées par CARE Bénin/ Togo pour un meilleur traitement de l'information dans la lutte contre les VBG

Sélectionnées et formées dans le cadre de la 5^e édition de la campagne March4Women, une initiative qu'organise chaque année CARE international pour soutenir la JIF, vingt (20) journalistes et blogueuses béninoises et togolaises se sont engagées aux côtés de CARE Bénin/ Togo pour une lutte efficace contre les violences basées sur le genre à travers leurs productions.

CARE International Bénin/Togo a organisée dans le cadre de la célébration de la Journée internationale des droits de la femme (JIF) 2023 en partenariat avec l'Union des professionnels des médias du Bénin (UPMB) et l'Association des Blogueurs du Bénin et du Togo, une formation qui s'est déroulée le 14 mars 2023 à Cotonou a réuni vingt femmes professionnelles des médias et blogueuses de nationalités béninoises et togolaises. Cette formation s'inscrit dans le cadre de la 5^e édition de la campagne March4Women, une initiative qu'organise chaque année CARE international pour soutenir la JIF.

Trois meilleures productions primées

Comme prévu par l'initiative, un mini-concours a été lancé à l'issue de la formation afin d'évaluer le niveau

de compréhension de ces professionnelles des médias qui ont suivi la formation. A caractère libre et volontaire, seules, celles qui le désirent participent à cette expérience. Dix (10) candidates, se sont prêtées au jeu qui consistait à soumettre une production notamment web, sur le thème : « Les femmes dans les médias et l'information sur les VBG pour un monde digital inclusif ». A l'issue de ce processus, les trois premières productions ont été récompensées en raison de la qualité et de la pertinence des sujets traités.

Les lauréates sont Eugénie Tossou Gadedjisso (journaliste togolaise et promotrice de Afrikelles); Samira Sakari (journaliste à Daabaaru au Bénin) et Eunice Allade (journaliste à Royal FM d'Abomey au Bénin). Elles ont remporté respectivement les trois premières places. et ont été récompensées le 05 mai 2023 à Lomé à l'occasion de la cérémonie de remise de chèques aux organisations de la société civile dans le cadre du projet « Féministes en action ». L'objectif de CARE Bénin/Togo dans cette initiative était de maintenir un partenariat solide avec ces participantes, qui constituent un maillon efficace dans la lutte contre les formes de violences basées sur le genre dans le monde.

Engagement des hommes pour la promotion du genre, CARE Bénin/Togo lance l'approche Ecoles de Maris (EdM)



Les Maris modèles engagés pour la promotion du genre et la lutte contre les VBG

Dans le but de promouvoir l'engagement des hommes en faveur de la promotion du genre, soixante-cinq (65) Ecoles de Maris (EdM) ont été mises en place dans les départements de l'Alibori, du Borgou, du Couffo, de la Donga, du Mono et de l'Ouémé. Sept cent quarante-six (746) hommes de tous rangs sociaux, identifiés selon des critères pour être appelés des Maris Modèles, sont membres de ces écoles. Ils ont bénéficié de formations accompagnées de divers matériels tels que des bancs, des mégaphones, des chapeaux, des t-shirts et des écharpes, pour être facilement identifiables dans la communauté lors des actions. Plusieurs documents, à l'instar des boîtes à images et des cahiers de suivi ont été également mis à leur disposition pour faciliter la conduite de leurs activités communautaires.

C'est en effet une action de nos projets « La Voix Collective des Femmes et des Filles (VCFF), TEDIJO-2, Yes et PSDSR-2, mis en œuvre par CARE Bénin-Togo et leurs partenaires FADeC ONG, UFeC/2ABCD, SIAN'SON ONG, Afric'Mutualité, GRASID ONG, Vie et Environnement.

L'objectif ultime de CARE Bénin/Togo, est d'améliorer l'exercice des droits humains pour les femmes et les filles ainsi que l'égalité de genres dans les pays francophones via la montée en puissance des organisations de défense des droits des femmes et des filles.

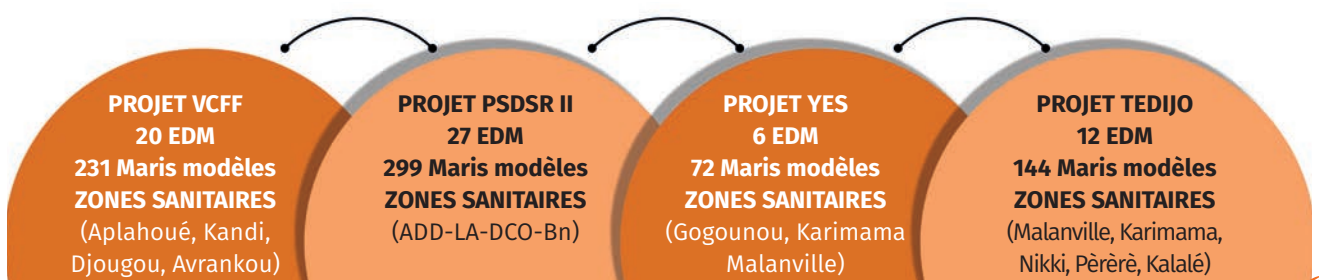
C'est dans le but d'atteindre cet objectif, que les «Ecoles de Maris» ont été installées afin d'impliquer davantage les hommes pour le changement d'attitude et de comportement face aux actes de violences faites aux femmes et aux filles dans leur communautés. Chacune de ces écoles regroupe 8 à 12 hommes mariés qui se réunissent régulièrement pour mener des dialogues et sensibilisations communautaires. Ils sont encadrés par des acteurs en charge de la protection des droits (CPS, OPJ, etc.), qui les accompagnent dans l'exécution de leurs activités.

Réjouis par cette initiative et le don, les bénéficiaires ne sont pas restés sans exprimer leur profonde gratitude à l'endroit de CARE International Bénin-Togo et de ses partenaires.



Les Maris modèles engagés pour la promotion du genre et la lutte contre les VBG

Résultats Ecole des Maris 2023



“



Au prime abord, je dirai que c'est la femme qui est la racine de la maison, un homme qui n'a pas une femme n'est pas considéré dans notre communauté et tout ce que tu fais n'aura aucun sens. Ceux qui ont eu l'idée de "l'Ecole des Maris" sont à remercier, car nous allons améliorer notre connaissance en ce qui concerne les VBG et travailler ensemble avec les membres de la communauté afin de finir avec ces cas de violences. Et en plus, les matériels que nous venons de recevoir vont davantage renforcer notre intervention. Notre EdM fera la promotion des droits des femmes et des filles ainsi que la visibilité du projet VCFE. Nous promettons de travailler véritablement pour l'épanouissement des femmes et des filles. Nous disons merci à CARE international Bénin/Togo et à ses partenaires.

YAROU Zabouron, leader du village de Tissarou, commune de Kandi.

”

“



Grande est ma joie, car la formation des personnes ressources sur l'approche des maris modèles m'a permis de savoir ce qu'il faut faire pour l'harmonie des couples et des familles. L'enfant n'est pas un objet ; c'est vous qui l'aviez appelé. Vous devez l'aider à grandir dans de bonnes conditions dont la première est le dialogue entre papa et maman. Les hommes de Pélébina, grâce aux EdM deviendront incessamment des maris modèles.

ASSOUMA A. Daouda, Représentant du CV de Pélébina, commune de Djougou

”

Nos partenaires financiers



Nos partenaires stratégiques et de mise en oeuvre





care®

Bénin - Siège national Cotonou

Avenue Jean Paul 2, Lot G27 - Les Cocotiers
06BP : 1153 Cotonou - Bénin
Tél. : +229 21 30 44 00 / 97 82 54 60
Email : beninfo@care.org

Siège Togo

Lomé : Quartier Lycée de Tokoin,
217 rues Faucons
Tél. : Tel : +228 91 01 87 71 / 91 33 51 02
Email : beninfo@care.org

Suivez nos activités sur :

