



**LE MARIAGE D'ENFANTS,  
PRÉCOCE ET FORCÉ**  
L'EXPÉRIENCE DE CARE DANS LE MONDE



## REMERCIEMENTS

Ce document a été écrit par Carol Boender (consultante indépendante), en étroite collaboration avec CARE et grâce au généreux soutien de Kendeda Fund.



# TABLE DES MATIÈRES

<b>L'impact</b>	<b>1</b>
<b>L'heure de passer à l'action</b>	<b>3</b>
<b>L'approche de CARE</b>	<b>4</b>
Les normes sociales	6
S'adapter à la complexité de la vie des filles	10
Renforcer le sentiment de pouvoir et la solidarité	15
Les hommes et les garçons sont les intermédiaires du changement	17
Une meilleure compréhension pour renforcer le plaidoyer	21
Aborder la question du MEPF en situation d'urgence et lors d'une crise humanitaire	24
<b>Résumé</b>	<b>27</b>



# L'IMPACT



## Chaque année, 12 millions de filles sont mariées avant l'âge de 18 ans, devenant ainsi épouses et mères bien avant qu'elles ne soient physiquement ou émotionnellement prêtes<sup>1</sup>.

Le Bureau du Haut-Commissaire des Nations Unies aux droits de l'homme (HCDH) définit **le mariage d'enfants** comme tout mariage dans lequel au moins l'un des conjoints est un enfant (au sens de la Convention relative aux droits de l'enfant, un enfant désigne « tout être humain âgé de moins de dix-huit ans, sauf si la majorité est atteinte plus tôt en vertu de la législation qui lui est applicable ») ; **les mariages précoces** sont définis comme étant des mariages dans lesquels au moins l'un des conjoints est âgé de moins de 18 ans dans les pays où l'âge de la majorité est atteint avant le mariage, ou un mariage dans lequel les deux époux ont 18 ans ou plus, mais où d'autres facteurs font qu'ils ne sont pas prêts à consentir au mariage, notamment du fait de leur niveau de développement physique, émotionnel, sexuel et psychologique, ou par le manque d'information sur les choix qui s'offrent à eux pour construire leur vie ; et **le mariage forcé** renvoie à tout mariage contracté sans le libre et plein consentement des deux parties dont l'une au moins n'est pas en mesure de mettre un terme au mariage ou de quitter son conjoint, y compris du fait de la contrainte ou de fortes pressions sociales ou familiales<sup>2</sup>. Le mariage d'enfants, précoce ou forcé (MEPF)<sup>3</sup> entraîne des conséquences sérieuses et permanentes pour le bien-être physique, émotionnel, matériel et psychologique des filles. Les filles mariées très jeunes risquent fortement d'avoir des enfants jeunes, de souffrir

1 <https://www.unicef.org/eca/press-releases/25-million-child-marriages-prevented>

2 <https://www.girlsnotbrides.org/new-ohchr-report-child-early-forced-marriage/>

3 Nous avons choisi d'utiliser, tout au long de ce document, le terme général « Mariage d'enfants, précoce et forcé (MEPF) pour décrire le travail de CARE. Lorsque le texte est spécifique à un contexte, nous utilisons également dans ce document, les termes « mariage d'enfants » et « mariage précoce ».

de complications pendant la grossesse et l'accouchement, de contracter le VIH/sida, d'avoir plus d'enfants au cours de leur vie, de quitter l'école et de vivre dans la pauvreté que les jeunes filles qui se marient plus tard. Elles sont également plus susceptibles d'être victimes de violences conjugales et de perdre leur pouvoir de décision et leurs libertés. L'impact négatif du mariage d'enfants va au-delà des filles elles-mêmes, s'étendant à leurs enfants, à leur ménage, aux communautés et sociétés, les empêchant d'atteindre leur plein potentiel social et économique<sup>4</sup>. Les garçons aussi sont soumis au mariage avant l'âge de 18 ans et sont victimes de ses conséquences négatives, avec une prévalence d'environ un cinquième de celle des filles<sup>5</sup>.

Le MEPF se retrouve dans toutes les religions et tous les pays. Il n'est pas associé à une culture unique<sup>6</sup>. La pratique du MEPF et les raisons données varient d'une communauté à l'autre, mais les causes sous-jacentes sont souvent similaires. Elles comprennent la dévalorisation des filles et leur limitation aux rôles domestiques et reproductifs ; le contrôle patriarcal sur la sexualité des adolescents, en particulier la sexualité féminine ; la violence basée sur le genre (VBG) et la peur d'une telle violence, ainsi que la marchandisation des filles et/ou l'échange dans le cadre du mariage. Les perceptions limitées des filles quant à leurs possibilités futures au-delà du mariage, du statut social ou des abus au sein de leur propre famille, du mariage comme seul moyen légitime d'activité sexuelle et de l'intériorisation des normes sociales traditionnelles contribuent à l'acceptation et, dans certains cas, au choix du mariage précoce par les filles. Le MEPF est également renforcé par la pauvreté et l'insécurité. Les taux tendent à augmenter pendant les crises humanitaires, les parents pouvant le considérer comme le meilleur choix pour protéger les filles contre la violence basée sur le genre ; neuf des dix pays ayant les taux de MEPF les plus élevés sont des États fragiles. Le MEPF est presque toujours l'expression de l'inégalité de genre et de l'impuissance des enfants<sup>7</sup>.

4 <https://www.girlsnotbrides.org/what-is-the-impact/>

5 [https://www.unicef.org/media/files/Child\\_Marriage\\_Report\\_7\\_17\\_LR..pdf](https://www.unicef.org/media/files/Child_Marriage_Report_7_17_LR..pdf)

6 Girls Not Brides (2016). An Information Sheet: child marriage around the world.

7 <https://www.girlsnotbrides.org/why-does-it-happen/>



# L'HEURE DE PASSER À L'ACTION

**Dans le monde, le taux de mariage d'enfants est en baisse<sup>8</sup>, mais le rythme de la progression n'est pas assez rapide :**

**Chaque jour, environ 37 000 filles de moins de 18 ans sont mariées<sup>9</sup>.**

- Plus de 700 millions de femmes et plus de 150 millions d'hommes vivants aujourd'hui ont été mariés trop jeunes, un tiers d'entre eux avant l'âge de 15 ans<sup>10</sup>.
- Les taux actuels dans les pays en développement signifient qu'une fille sur trois est mariée avant 18 ans et 1 sur 9 est mariée avant 15 ans<sup>11</sup>.
- 45 % des filles de moins de 18 ans sont mariées en Asie du Sud, 39 % en Afrique subsaharienne, 23 % en Amérique latine et dans les Caraïbes, 18 % au Moyen-Orient et en Afrique du Nord, et des proportions plus faibles dans certaines communautés d'Europe et d'Amérique du Nord<sup>12</sup>.
- Si les mariages d'enfants ne diminuent pas, le nombre total de femmes mariées dans le monde atteindra 1,2 milliard d'ici 2050<sup>13</sup>.

Le monde convient qu'il est temps de se concentrer sur le MEPF en tant qu'obstacle aux droits, aux besoins et au potentiel des adolescents, en particulier des filles. L'Agenda pour le développement durable comprend l'Objectif de développement durable (ODD) 5.3, qui vise à éliminer le mariage des enfants d'ici 2030<sup>14</sup>. *Girls Not Brides*, une coalition mondiale d'organismes et d'organisations qui travaillent à mettre un terme au MEPF, associe le succès de 7 des 15 autres ODD à la fin du MEPF<sup>15</sup>. Les gouvernements des pays donateurs, comme le Canada, le Royaume-Uni et les États-Unis s'intéressent de plus en plus à la question et de nombreux pays, comme le Burkina Faso, le Ghana, l'Égypte et le Népal, ont institué des stratégies nationales concernant le MEPF<sup>16</sup>.

CARE a rejoint le mouvement pour intervenir sur le MEPF dans cette génération. **Gender, Power, and Justice Primer** (l'ABC de l'égalité de genre, du pouvoir et de la justice) de CARE explique comment des organisations comme la nôtre peuvent contribuer à la réalisation des ODD<sup>17</sup>. Dans deux régions du monde, le Moyen-Orient et l'Afrique du Nord (MENA, acronyme anglais), et l'Asie Pacifique, CARE a développé des stratégies régionales concernant le MEPF qui stimulent l'influence des organismes régionaux, nationaux et mondiaux, soutiennent les mouvements féministes, relient le local au mondial, étendent et partagent les stratégies qui fonctionnent, et ciblent les médias populaires en offrant des images positives de l'égalité<sup>18</sup>. Dans le même temps, CARE travaille sur le terrain dans les pays à forte prévalence dans le monde entier. Ce document présente l'approche et l'expérience de CARE dans la prévention et l'atténuation du MEPF dans le monde.

8 <https://www.unicef.org/eca/press-releases/25-million-child-marriages-prevented>

9 <http://www.unfpa.org/news/top-10-myths-about-child-marriage>

10 [https://www.unicef.org/media/files/Child\\_Marriage\\_Report\\_7\\_17\\_LR..pdf](https://www.unicef.org/media/files/Child_Marriage_Report_7_17_LR..pdf)

11 <https://www.girlsnotbrides.org/where-does-it-happen/>

12 <https://www.girlsnotbrides.org/where-does-it-happen/>

13 [https://www.unicef.org/media/files/Child\\_Marriage\\_Report\\_7\\_17\\_LR..pdf](https://www.unicef.org/media/files/Child_Marriage_Report_7_17_LR..pdf)

14 <https://sustainabledevelopment.un.org/sdg5>

15 <https://www.girlsnotbrides.org/themes/sustainable-development-goals-sdgs/>

16 <https://www.state.gov/documents/organization/254904.pdf>; <https://www.girlsnotbrides.org/wp-content/uploads/2016/10/Burkina-Faso-National-Strategy-2016-2025-Nov-2015.pdf>; <http://nepal.unfpa.org/publications/national-strategy-ending-child-marriage-0>; <https://www.girlsnotbrides.org/wp-content/uploads/2017/05/2017-2026-National-Strategic-Framework-on-ECM-in-Ghana.pdf>; <https://www.girlsnotbrides.org/wp-content/uploads/2015/06/Fact-sheet-Egypt-national-strategy-May-2015.pdf>

17 <https://www.genderinpractice.care.org/>

18 <http://multiplyingimpact.care2share.wikispaces.net/file/view/ECM%20Branded%20Briefing%20for%20donors-1.pdf/606715857/ECM%20Branded%20Briefing%20for%20donors-1.pdf>; <http://multiplyingimpact.care2share.wikispaces.net/Impact+Growth+Strategies+%28IGS%29>

# L'APPROCHE DE CARE



**CARE estime que l'égalité de genre est essentielle à l'égalité des droits et la dignité pour tous. Au cours des 65 dernières années, l'expérience de CARE a contribué à créer une base de connaissances de plus en plus importante et un engagement fervent en ce qui concerne la relation entre la pauvreté et l'inégalité de genre.**

Notre capacité à répondre à l'inégalité de genre transcende la théorie et l'application, depuis la recherche à l'échelle de l'organisation, la réflexion personnelle et le plaidoyer en faveur de l'autonomisation des femmes et des filles et leur droits, à l'évaluation et l'amélioration des systèmes de mesure de l'impact et des mesures de l'autonomisation et à l'élaboration d'approches pour engager les hommes et les garçons à modifier les systèmes et les structures qui perpétuent l'inégalité de genre.

L'engagement de CARE à l'égard d'une approche transformatrice en matière de genre est également reflété dans notre travail lié au MEPF. Les programmes qui s'intéressent au MEPF s'appuient fortement sur le leadership, les modèles et les modes de pensée antérieurs en matière d'égalité de genre de CARE, parmi lesquels :

- Le **Cadre pour l'autonomisation des femmes et l'égalité de genre**, basé sur de nombreuses consultations dans le monde entier, comprend trois domaines : le sentiment de pouvoir (les aspirations personnelles d'un individu, son efficacité et ses capacités), les relations (les relations dans la vie d'un individu qui impliquent l'équilibre des pouvoirs) et les structures (environnement juridique, culturel et économique qui entoure et conditionne les choix de l'individu)<sup>19</sup>.

<sup>19</sup> [http://gender.care2share.wikispaces.net/file/view/Roadmap+for+Change\\_31+May+2016.pdf](http://gender.care2share.wikispaces.net/file/view/Roadmap+for+Change_31+May+2016.pdf)

**CADRE POUR L'AUTONOMISATION  
DES FEMMES ET L'ÉGALITÉ  
DE GENRE  
THÉORIE DU CHANGEMENT**

**FORMER UNE  
ESTIME DE SOI**



**CHANGER LES  
RELATIONS**



**TRANSFORMER  
LES STRUCTURES**



**LES FEMMES ET LES FILLES  
exercent leurs droits  
humains et les personnes  
de tous genres ou quelle  
que soit l'étape de vie  
dans laquelle elles se  
trouvent, vivent en toute  
égalité de genre.**

- La **Boîte à outil de l'Analyse en matière de genre**<sup>20</sup>
- **Série de notes d'orientations concernant le genre dans les situations d'urgence**<sup>21</sup>
- Les méthodologies développées pour l'initiative **Inner Spaces, Outer Faces** sont utilisées par le personnel de CARE pour examiner ses suppositions relatives au genre et comment elles affectent son travail<sup>22</sup>.
- **Analyse sociale et action** (Social Analysis and Action / SAA) est un modèle de réflexion et de dialogue avec les communautés sur le thème du genre destiné à les inspirer à créer leurs propres solutions aux rôles hommes-femmes rigides<sup>23</sup>.

Sur cette base, l'approche de CARE concernant le MEPF incorpore l'attention au changement de normes sociales, des programmes multisectoriels tenant compte de la complexité de la vie des filles, le renforcement du sentiment de pouvoir des filles et la solidarité, l'engagement des hommes et des garçons envers l'égalité de genre, l'apport d'informations complémentaires pour le plaider et la recherche de solutions à ce problème dans les réponses aux situations d'urgence.

**CARE estime que le MEPF est à la fois une cause et un symptôme de l'inégalité de genre. Nous travaillons sur les causes profondes des pratiques de mariages d'enfants et dans le but d'atténuer les impacts négatifs du MEPF sur les filles et leurs familles, ainsi que sur les communautés. Notre vision ne se limite pas à retarder l'âge du mariage : nous cherchons à créer un monde dans lequel les filles et les femmes sont capables et prêtes à choisir si, quand et avec qui se marier, et si et quand quitter leur conjoint.**

<sup>20</sup> <http://gendertoolkit.care.org/default.aspx>

<sup>21</sup> <http://gender.care2share.wikispaces.net/Gender+in+Emergencies>

<sup>22</sup> [http://www.care.org/sites/default/files/documents/MH-2008-ISOFI-Toolkit\\_2008.pdf](http://www.care.org/sites/default/files/documents/MH-2008-ISOFI-Toolkit_2008.pdf)

<sup>23</sup> [http://familyplanning.care2share.wikispaces.net/file/view/SAA\\_Toolkit\\_FINAL.pdf/624425629/SAA\\_Toolkit\\_FINAL.pdf](http://familyplanning.care2share.wikispaces.net/file/view/SAA_Toolkit_FINAL.pdf/624425629/SAA_Toolkit_FINAL.pdf)



## LES NORMES SOCIALES

La recherche et l'expérience montrent que le changement social vers la justice de genre nécessite plus que des attitudes de soutien et de sensibilisation des individus<sup>24</sup>. Les gens n'existent pas seuls et isolés comme des îles, ils constituent un système social interdépendant et construit sur des conventions tacites de comportement. Le mariage étant une pratique qui implique la participation de plus d'un individu ou d'une famille, le changement durable ne se produira pas par l'intervention d'une personne à la fois. Les attentes relatives à la normale doivent changer en ce qui concerne le mariage (le groupe qui comprend un ensemble de conjoints potentiels). Ces attentes sont des normes sociales.

CARE est en train d'expérimenter des stratégies fondées sur la théorie du changement des normes sociales dans plusieurs programmes axés sur la justice de genre, y compris dans ses travaux liés au MEPF. **Applying theory to practice: CARE's journey piloting social norms measures for gender programming** (De la théorie à la pratique : Le parcours de CARE dans l'expérimentation des mesures concernant les normes sociales pour les programmes en matière de genre) décrit une partie du processus de CARE pour créer des moyens pratiques d'enregistrer et de mesurer les normes sociales spécifiques au genre comme distinctes des attitudes ou des croyances individuelles, parmi lesquels : **Social Norms Analysis Plot (SNAP) framework (cadre du Plan pour l'analyse des normes sociales) de CARE<sup>25</sup>**. SNAP est un cadre de réflexion et d'analyse des normes sociales distinguant les *attentes empiriques* (ce que nous pensons concernant ce que les autres font ou pensent) des *attentes normatives* (ce que nous pensons au sujet de ce que les autres espèrent

24 Heise, L. & Manji, K. (2016). Les normes sociales. Dossier de lecture pour le développement professionnel GSDRC N° 31. Birmingham, Royaume-Uni : University of Birmingham [https://assets.publishing.service.gov.uk/media/597f335640f0b61e48000023/Social-Norms\\_RP.pdf](https://assets.publishing.service.gov.uk/media/597f335640f0b61e48000023/Social-Norms_RP.pdf)

25 Stefanik, L. & Hwang, T. (2017). Applying theory to practice: CARE's journey piloting social norms measures for gender programming. (De la théorie à la pratique : Le parcours de CARE dans l'expérimentation des mesures concernant les normes sociale pour les programmes en matière de genre). Cooperative for Assistance and Relief Everywhere, Inc. CARE). <http://gender.care2share.wikispaces.net/file/view/care-social-norms-paper-web.pdf>.

## PRINCIPES DE CONCEPTION DES PROGRAMMES POUR LE CHANGEMENT DES NORMES SOCIALES

Pour guider et renseigner son travail, CARE a élaboré 8 principes de conception pour s'engager dans le changement des normes sociales, en s'inspirant de la littérature académique et grise sur le sujet. Ceux-ci comprennent :

- 1. Trouver les personnes qui adoptent déjà ces principes.** Il existe, souvent, des personnes qui vivent déjà leur vie de manière positive en soutenant les choix et les opportunités des filles. Les trouver.
- 2. Créer des groupes de soutien des personnes adoptant déjà ces principes.** Il peut être difficile d'incarner un changement positif et fondé sur les droits uniquement. Les groupes aident à soutenir, encourager et résoudre les problèmes.
- 3. Utiliser des messages positifs orientés vers l'avenir.** Aider les gens à imaginer des alternatives positives. Le changement est possible.
- 4. Espace ouvert pour le dialogue :** Amener les gens à échanger de nouvelles idées. Remettre en cause les suppositions implicites selon lesquelles chacun a les mêmes points de vue, expériences et préférences.
- 5. Animer des débats publics - S'engager publiquement avec les membres de la communauté pour débattre de ce qui est acceptable dans ce contexte.**
- 6. Encourager le passage à l'action de la communauté -** Passer des perspectives de justice à l'action. Cela implique de renforcer la sensibilisation et la responsabilisation de la communauté, de sorte que les gens soutiennent les droits des filles, ce qui sera reflété dans leurs mots et leurs actions.
- 7. Montrer des exemples de comportement positif en public.** Démontrer que le changement positif que nous souhaitons existe déjà, et que cela est totalement normal.
- 8. Cartographier les alliés et demander leur soutien.** Identifier les ressources et les réseaux dont nous avons besoin pour soutenir un changement positif pour les individus, les familles et les communautés.

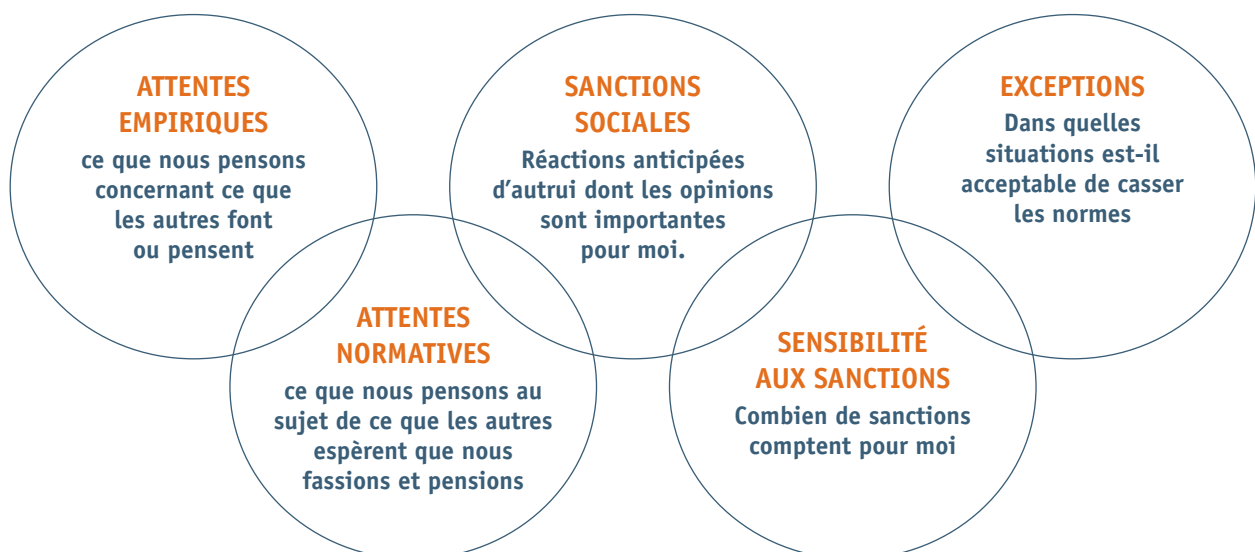


que nous fassions et pensions). Les « autres » désignent les personnes dont les opinions nous importent et font partie de notre *groupe de référence*. Les sanctions sociales, économiques ou politiques qui découlent du non-respect de la norme par une personne (le risque de non-conformité), l'influence de la peur de ces sanctions sur le comportement (*sensibilité aux sanctions*), et les situations pour lesquelles les exceptions sont considérées comme acceptables, sont également des éléments essentiels à la compréhension des normes dans un contexte de projet.

L'application de la théorie des normes sociales implique la conception et la mise en œuvre de programmes qui s'écartent des interventions typiques visant le changement de comportement, et qui ciblent les attitudes et les comportements par le biais de la sensibilisation et le partage d'informations. CARE a élaboré **Design Principles for Social Norms Programming**, (Principes de conception pour les programmes concernant le changement des normes sociales), un ensemble de 8 préceptes pour guider la stratégie des programmes et remettre en question les normes sociales qui dictent les comportements sexistes et néfastes dans les communautés sans les condamner ou les humilier. Nous pensons qu'en intégrant ces principes de changement positifs des normes sociales, nous donnerons aux communautés les moyens d'imaginer et de créer un avenir différent pour les adolescentes qui incluront l'éducation, le mariage basé sur l'égalité entre les conjoints, le partage des pouvoirs et la possibilité offerte aux filles de réaliser leurs rêves. Nos expériences à ce jour nous ont montré le potentiel de cette approche.

### SOCIAL NORMS ANALYSIS PLOT (SNAP) FRAMEWORK (CADRE DU PLAN POUR L'ANALYSE DES NORMES SOCIALES) DE CARE.

SNAP a été développé pour mesurer la nature de normes sociales spécifiques et leur influence, et offre un cadre utile pour examiner les réactions initiales à une activité dirigée sur les normes sociales. Plus précisément, il examine les effets préliminaires sur :





**CARE ET SON PARTENAIRE ADDIS CONTINENTAL INSTITUTE OF PUBLIC HEALTH (ACIPH)** sont en train de mettre en oeuvre **Abdiboru** (« Espoir pour l'avenir »), un projet de recherche opérationnelle de cinq ans financé par la Fondation Bill et Melinda Gates pour réduire la vulnérabilité des jeunes adolescentes âgées de 10 à 14 ans dans quatre districts de la région d'Oromia, en **Éthiopie**. Le projet vise à atteindre trois résultats principaux d'ici 2020 : **1.** Augmentation du sentiment de pouvoir et du contrôle des adolescentes; **2.** Amélioration des résultats en matière de santé et de développement chez les adolescentes, et **3.** Appui manifeste pour l'expansion du projet fondée sur des données probantes dans la région d'Oromia. Le projet s'appuie sur le projet « Toward Economic and Sexual/Reproductive Health Outcomes for Adolescent Girls (TESFA) » (Amélioration des résultats économiques et sexuels / reproductifs chez les adolescentes)<sup>26</sup>.

Le programme a été conçu pour comparer un groupe témoin à un groupe qui répond à une meilleure réactivité du gouvernement et au sentiment de pouvoir des adolescentes, puis pour montrer l'intérêt d'ajouter une approche impliquant les normes sociales dans un troisième groupe. Grâce à cette initiative, CARE et ACIPH espèrent répondre à deux questions principales afin d'en tirer un enseignement : **1.** Comment la transformation des normes sociales peut-elle contribuer à l'autonomisation, l'éducation, la santé sexuelle et reproductive et la nutrition des très jeunes adolescentes ? **2.** Qu'est-ce qui est nécessaire pour développer la base de données probantes pour un modèle de programmes visant le changement des normes sociales qui peut être étendu par le gouvernement d'une manière économique ?

26 [http://www.care.org/sites/default/files/tesfa\\_2\\_pager\\_screen.pdf](http://www.care.org/sites/default/files/tesfa_2_pager_screen.pdf)



**EN TRAVAILLANT DANS 16 SOUS-DISTRICTS DU NÉPAL ET DANS 90 VILLAGES DU BANGLADESH, LE PROJET TIPPING POINT** (Point de basculement) de CARE a

abordé, au cours de sa première phase, la question du MEPF par le biais de l'innovation, des connaissances et de l'influence. Cela a permis d'identifier les causes profondes du MEPF et d'encourager d'autres solutions pour les adolescentes en soulignant leurs capacités et leur voix, en encourageant les défenseurs des filles parmi les parents, la répartition équitable des tâches domestiques et en améliorant les relations intergénérationnelles et fraternelles. Le projet a également influencé la façon dont les décideurs politiques, les donateurs, les chercheurs et la société civile abordent la question du MEPF et orientent le discours mondial au-delà des solutions à court terme. « Tipping Point » travaille avec des adolescents, filles et garçons, des parents, des dirigeants communautaires et des chefs religieux et, à l'échelle nationale, avec des réseaux d'activistes sociaux, d'experts et d'agences gouvernementales. L'Analyse participative communautaire<sup>27</sup> achevée au début du projet offre un aperçu de la vulnérabilité par rapport au mariage d'enfants, des facteurs spécifiques de cette pratique et des rêves et réactions des adolescents affectés par le mariage des enfants. Un ensemble de normes sociales, Note d'information sur les innovations<sup>28</sup>, décrit certaines des interventions du projet visant le changement de normes, et incorpore les principes de conception pour les programmes orientés sur le changement des normes sociales et les premières indications de leur efficacité. La galerie virtuelle PhotoVoice<sup>29</sup> du projet présente les changements que les filles ont vécus dans leur vie. Dans sa deuxième phase, le projet comparera un groupe témoin à un groupe qui bénéficie d'un programme holistique centré sur les filles, et cherchera également à montrer l'intérêt d'une approche intensive visant les normes sociales dans un troisième groupe.

27 [http://www.care.org/sites/default/files/documents/CARE\\_Tipping\\_Point\\_External%20Report\\_Web.pdf](http://www.care.org/sites/default/files/documents/CARE_Tipping_Point_External%20Report_Web.pdf)

28 <https://caringpoint.org/innovation/>

29 <https://caringpoint.org/innovation-photovoice/>

## S'ADAPTER À LA COMPLEXITÉ DE LA VIE DES FILLES

L'ensemble des travaux de CARE visant l'autonomisation des adolescentes inclut des programmes touchant plusieurs secteurs : l'éducation, le développement des compétences de leadership, la santé sexuelle et reproductive et les droits connexes, l'autonomisation économique des filles, et les pratiques en matière de salubrité de l'eau et d'hygiène, notamment en ce qui concerne les menstruations. **Pour mettre un terme au MEPF, des progrès dans tous les aspects de la vie des filles sont nécessaires afin de créer un environnement social et physique qui offre des alternatives au MEPF.** Pour s'adapter à la complexité de la vie des adolescents, nos programmes comprennent souvent plusieurs projets dans une communauté qui sont coordonnés dans le cadre d'une intervention multisectorielle et holistique. Nous travaillons également en collaboration avec un large éventail d'acteurs de la société autour des adolescents : les parents, les gouvernements, les décideurs politiques, les chefs religieux, les mouvements nationaux et les forums internationaux, aspirant au genre de changement qui durera.



## EXEMPLES DE TRAVAUX DE CARE

*Un système d'éducation solide et accessible, avec des lieux d'enseignement sûrs et accueillants, qui permet aux filles de rester à l'école.*



CARE au **Bangladesh** a mis en œuvre le projet **Accelerating Actions Towards Ending Child Marriage** (Accélérer les actions visant à mettre un terme au mariage des enfants) qui encourageait la poursuite de l'éducation des filles et fournissait des installations sanitaires dans les écoles, afin que les filles n'aient pas à manquer les cours pendant leurs menstruations.

*D'autres options existent pour les filles qui ont déjà abandonné l'école afin de les aider à se remettre sur la bonne voie et à combler les lacunes du programme scolaire.*



Les programmes de CARE comme **Udaan** en **Inde** et au **Népal**, **Empowerment through Education** (Autonomisation par l'éducation) et **STAGES** en **Afghanistan** offrent aux filles un moyen de revenir dans le système scolaire grâce à une combinaison de programmes d'éducation communautaire et d'enseignement accéléré avec le développement des compétences de leadership des filles<sup>30</sup>.

*Le revenu potentiel peut élever le statut d'une fille mariée dans sa famille et sa communauté et lui donner les moyens de fixer les conditions de son mariage.*



Le projet **Towards Improved Economic and Sexual Reproductive Health Outcomes** (TESFA) (Amélioration des résultats économiques et sexuels / reproductifs chez les adolescentes) en **Éthiopie** a permis l'autonomisation des adolescentes mariées en les dotant de connaissances financières et en matière de santé, et de compétences de vie, et les jeunes filles sont devenues militantes contre le mariage précoce, défendant les autres filles<sup>31</sup>.

*Les services de santé sexuelle et reproductive adaptés aux adolescents préviennent les grossesses non désirées qui conduisent à l'abandon des études et au mariage précoce.*



Le projet **Adolescent Reproductive and Sexual Health** (Santé sexuelle et reproductive des adolescents) au **Bangladesh** a renforcé la capacité des centres de santé locaux à fournir des services adaptés aux jeunes<sup>32</sup>; l'initiative **Community Score Card** (Carte Communautaire de Performance) au **Malawi** a permis d'identifier un manque d'information sur la santé reproductive destinée aux adolescents, ce qui a conduit à la création de Clubs de jeunes pour partager des informations sur la santé sexuelle et reproductive et des cliniques complémentaires pour le dépistage du VIH, le soutien psychologique et le conseil (counseling)<sup>33</sup>.

*Il est essentiel d'assurer la mise en œuvre de la législation et des politiques des organismes gouvernementaux qui avantagent les jeunes filles, y compris mais sans s'y limiter, les lois sur l'âge du mariage, pour atteindre les plus vulnérables.*



Le projet **Adolescent Empowerment Project** (Projet d'autonomisation des adolescents) au **Kenya** vise à sensibiliser les établissements d'enseignement et de santé aux politiques relatives au mariage, aux mutilations génitales féminines et au droit des filles à retourner à l'école après l'accouchement<sup>34</sup>.

30 <https://www.careindia.org/project/udaan-the-accelerated-learning-camp/>; <http://www.care.org/sites/default/files/documents/let-girls-learn-commitment-2016.pdf>; <https://www.care.at/projects/nepal-udaan-catching-the-missed-opportunity-access-to-quality-education-for-economically-and-socially-vulnerable-girls-in-nepal-npl942/>; [http://www.ungei.org/GEC\\_Project\\_profiles\\_-\\_final\\_June\\_2014.pdf](http://www.ungei.org/GEC_Project_profiles_-_final_June_2014.pdf)

31 <http://www.care.org/our-work/womens-empowerment/child-marriage/tesfa>

32 <http://gender.care2share.wikispaces.net/file/view/Men%26Boys+ARSHI+ppt.ppt>

33 <http://raisingthescore.org/put-your-dreams-on-hold/>

34 [http://www.care.org/sites/default/files/documents/PCTFI\\_Cohort\\_3\\_Economic\\_Empowerment\\_Concept\\_Note\\_012716.pdf](http://www.care.org/sites/default/files/documents/PCTFI_Cohort_3_Economic_Empowerment_Concept_Note_012716.pdf)



**AU BURUNDI, LES FILLES DES GROUPES D'ASSOCIATIONS VILLAGEOISES D'ÉPARGNE ET DE CRÉDIT (VSLA) DU PROJET POWER AFRICA<sup>35</sup>** ont lancé des activités génératrices de revenus qui leur ont permis

de poursuivre leurs études sans s'engager dans des activités sexuelles pour financer leur éducation, ce qui a également empêché les grossesses précoces. Leur statut de femmes d'affaires leur a donné confiance et leur a apporté le respect de leur communauté. Leurs choix de moyens de subsistance se sont étendus, car elles avaient le pouvoir et le respect pour négocier leur orientation future, y compris le fait de pouvoir différer le mariage et de négocier de garder leurs actifs et maintenir leurs entreprises en fonctionnement. Un résultat inattendu, cependant, était le fait que certaines jeunes filles ayant des activités très rentables ont choisi de quitter l'école pour gérer leurs activités et financer plutôt l'éducation de leurs frères et sœurs plus jeunes ou d'autres membres de la famille. Bien qu'il soit inquiétant que les programmes générateurs de revenus impliquant des jeunes filles les amènent à quitter l'école, cela doit être considéré comme des conséquences positives de l'augmentation du sentiment de pouvoir et des revenus des jeunes filles sur leur famille. Compte tenu de la complexité de la vie des adolescentes, le personnel de CARE porte une attention particulière à ces types de changements lors de la conception de programmes futurs.

<sup>35</sup> <https://care.ca/power-africa>

# MEPF PROGRAMMES DE CARE

## AFGHANISTAN

Empowerment through Education (Autonomisation par l'éducation)

STAGES

## BANGLADESH

TIPPING POINT (Point de basculement)

Accelerating Actions Towards Ending Child Marriage (Accélérer les actions visant à mettre un terme au mariage des enfants)

Adolescent Reproductive and Sexual Health (Santé sexuelle et reproductive des adolescents)

## BURUNDI

Power Africa  
Abatangamucho

## BÉNIN

Travaillons Ensemble contre les Mariages Précoces (TEMPS)

## CÔTE D'IVOIRE

Comités chargés des questions de genre

## RÉPUBLIQUE DÉMOCRATIQUE DU CONGO

Vijana Juu\*

## ÉGYPTE

Better Life Options (Les options pour une vie meilleure)

National Strategic Framework for Ending Violence against Children (Cadre stratégique national pour mettre fin à la violence contre les enfants)

## ÉTHIOPIE

Abdiboru (« Hope for the future » (Espoir pour l'avenir)

Towards Improved Economic and Sexual Reproductive Health Outcomes (TESFA) (Amélioration des résultats économiques et sexuels / reproductifs chez les adolescentes)

## GUATEMALA

Contribution à la mise en place d'une réforme à la loi nationale sur le mariage des enfants par le plaidoyer en collaboration avec des partenaires

## INDE

Udaan

## JORDANIE

Programme multisectoriel de protection

## LIBAN

Engaging Fathers - Enhancing gender quality and human rights for all through the promotion of notions of « positive fatherhood » (Engagement des pères - Renforcer l'égalité de genre et les droits de l'homme pour tous en encourageant les notions de « paternité positive »)

## MALI

Travaillons Ensemble contre les Mariages Précoces (TEMPS)

## KENYA

Adolescent Empowerment Project (Projet d'autonomisation des adolescents)

## MALAWI

Community Score Card (Carte Communautaire de Performance)

## NÉPAL

TIPPING POINT (Point de basculement)  
Udaan

## RWANDA

Safe Schools for Girls (SS4G) (Écoles sûres pour les filles)

## SOUDAN DU SUD

Contribution à élaborer les principales dispositions de la Loi sur l'enfance et la loi pénale afin d'énoncer le droit à la protection contre le MEPF, en collaboration avec des partenaires

## ÉTATS-UNIS

Co-présidente de Girls Not Brides-US [Filles pas Épouses]

## ZIMBABWE

Improving Girls' Access Through Transforming Education (IGATE) (Améliorer l'accès des filles grâce à l'éducation transformatrice)

\* Correction: La version précédente du rapport a omis ce projet par erreur





## RENFORCER LE SENTIMENT DE POUVOIR ET LA SOLIDARITÉ

Dans les contextes où le MEPF est une pratique répandue, le pouvoir d'une fille ou d'une jeune femme de prendre des décisions clés concernant sa propre vie est très limité. CARE vise à créer un environnement où les filles peuvent développer leurs capacités, entretenir leurs aspirations au lieu de les abandonner et poursuivre des opportunités qui élargissent leur expérience du monde. Pour réaliser cette vision, les filles et les jeunes femmes doivent croire en leur propre valeur et avoir confiance en affirmant leurs opinions, leurs préférences et leurs choix.

Le travail de CARE inclut une éducation transversale concernant les compétences essentielles qui permettent de développer les compétences relationnelles et la capacité des filles à se prendre en charge, comme négocier avec les parents sur l'éducation et être capables de réaliser leurs rêves, être capables de répondre en toute confiance à des avances sexuelles non désirées, ou avoir les connaissances adéquates pour faire des choix éclairés dans leurs relations et au sujet de leur santé et de leur corps. Pour les filles qui se marient, ces compétences les aident à défendre leurs intérêts dans les relations conjugales et à trouver la capacité d'autonomisation dans leurs nouveaux rôles.

En s'appuyant sur des recherches approfondies sur la théorie et la pratique du leadership des filles, CARE a développé le **Girls' Leadership Model** (Modèle de leadership des filles), également connu sous le nom de Power Within (Pouvoir intérieur)<sup>36</sup>. Le modèle met l'accent sur cinq compétences des filles qui sont essentielles à leur sentiment de pouvoir : la confiance, l'expression orale/l'affirmation, la prise de décision, l'organisation des idées et des actions, et la vision. Les activités qui permettent de développer ces compétences comprennent des activités créatives et physiques comme le sport, le théâtre, les conseils destinés aux jeunes, des projets artistiques et des visites à d'autres jeunes filles dans différentes communautés. Elles comprennent également des dialogues de groupe et des sessions d'enseignement

des compétences essentielles qui permettent aux filles de s'exercer à exprimer leurs opinions, à établir des objectifs et à faire des choix.

### EN ÉTHIOPIE, LE PROJET TOWARDS IMPROVED ECONOMIC AND SEXUAL REPRODUCTIVE HEALTH OUTCOMES (TESFA)<sup>37</sup>

(Amélioration des résultats économiques et sexuels/reproductifs chez les adolescentes) a travaillé avec 5 000 filles mariées âgées de 10 à 19 ans pour atténuer les effets du mariage précoce. Des groupes de soutien pour les filles dirigés par des pairs ont créé des espaces sécurisants et encourageants pour partager leurs expériences, acquérir davantage de connaissances sur la santé sexuelle et reproductive, et des compétences financières grâce aux groupes VSLA<sup>38</sup>. TESFA a constaté que l'approche augmentait les capacités des filles à prendre des décisions, à communiquer avec leur mari sur des questions sensibles comme la contraception et les finances familiales, et à négocier avec leurs pairs et leurs proches. En outre, les participantes et les dirigeants de la communauté sont devenus des défenseurs plus actifs des adolescentes, s'opposant, en particulier, aux mariages précoces, et ont réussi à arrêter plus de 150 mariages arrangés en trois ans.

Dans de nombreux endroits, les filles peuvent être isolées les unes des autres alors qu'elles ont en réalité besoin de plus de soutien de la part de leurs pairs au début de la puberté. Les programmes de CARE offrent souvent des espaces sécurisants, des lieux où les filles peuvent se rassembler, explorer leurs perceptions d'elles-mêmes, se connaître et développer ensemble de nouvelles compétences. Le fait de partager des expériences personnelles et d'évoluer côte à côte dans le cadre d'un groupe renforce la solidarité entre les adolescentes, ce qui conduit à un effet d'autonomisation stimulant la confiance et le sentiment de pouvoir et pouvant être un catalyseur pour l'action collective.

36 [http://www.care.org/sites/default/files/documents/GE-2009-PW\\_Leadership.pdf](http://www.care.org/sites/default/files/documents/GE-2009-PW_Leadership.pdf) and <http://www.care.org/sites/default/files/documents/Girls-Leadership-Program-Brief-Final-Feb-2012.pdf>

37 <http://www.care.org/our-work/womens-empowerment/child-marriage/tesfa>

38 [http://www.care.org/sites/default/files/tesfa\\_2\\_pager\\_screen.pdf](http://www.care.org/sites/default/files/tesfa_2_pager_screen.pdf)

**EN TANT QUE PARTENAIRE DANS LE PROJET IMPROVING GIRLS' ACCESS THROUGH TRANSFORMING EDUCATION (IGATE)<sup>39</sup>** (Améliorer l'accès des filles grâce à l'éducation transformatrice) au Zimbabwe

(sous la direction de World Vision), CARE a animé des clubs scolaires destinés aux filles, dirigés par des enseignants. Les clubs « Pouvoir intérieur » offraient un environnement favorable aux filles pour les aider à gérer les difficultés auxquelles elles étaient confrontées et à rester à l'école, pour encourager les compétences de leadership, apprendre leurs droits et parler de questions sensibles comme la grossesse, les menstruations, le mariage précoce, les tâches ménagères et les contraintes liées au temps. Les filles ont acquis une confiance qui s'est répercutée sur leur scolarité, un essai contrôlé randomisé a indiqué que les membres du Club « Pouvoir intérieur » avaient des notes significativement plus élevées en mathématiques et en alphabétisation qu'un groupe témoin à la fin du projet<sup>40</sup>.

39 <https://faweconference.files.wordpress.com/2017/09/care-addressing-barriers-paper.pdf>

40 <http://www.wvi.org/education-and-life-skills/igate-improving-girls-access-through-transforming-education>



**AU RWANDA, UNE INTERVENTION ANTÉRIEURE A APPRIS À CARE QUE LES FILLES AVAIENT BESOIN D'UN SOUTIEN PSYCHOSOCIAL** à la fois par des groupes et par des mentors adultes spécialisés. Le projet **Safe Schools for Girls (SS4G)** (Écoles sûres pour les filles) comprend quatre interventions clés :

- Le modèle de mentorat comme outil pour aider les enseignants à écouter les difficultés et les sentiments des filles et fournir des conseils ;
- Les groupes d'épargne et de crédit pour l'apprentissage des compétences financières, économiques, commerciales et entrepreneuriales ;
- Une méthode de fiche d'évaluation scolaire permettant aux filles de fournir des commentaires à la direction de l'école sur les performances ;
- Les groupes de « garçons engagés » pour soutenir l'éducation des filles, mieux connaître la santé sexuelle et reproductive et prévenir la violence basée sur le genre à l'école.

## LES HOMMES ET LES GARÇONS SONT LES INTERMÉDIAIRES DU CHANGEMENT

CARE a pu constater par son expérience que pour mettre un terme au MEPF, il est nécessaire de travailler de manière proactive avec les hommes et les garçons qui jouent un rôle clé dans la vie des filles, que ce soit en tant que pères, frères, oncles, futurs maris ou dirigeants communautaires. L'intervention de CARE auprès des hommes et des garçons, consistant à inciter leur engagement strictement en tant que gardiens de la tradition dont la permission est nécessaire pour que les femmes et les filles participent aux activités du programme, a évolué pour qu'ils deviennent des alliés soutenant l'égalité de genre et l'autonomisation des filles et des femmes. Le document **Engaging Men and Boys for Gender Equality Series** (Série « Engager les hommes et les garçons pour l'égalité de genre »)<sup>41</sup> présente des éléments de programmation qui ont contribué au succès de ces programmes, en commençant par des processus de conscientisation, demandant aux hommes et aux garçons de réfléchir à la façon dont les rôles spécifiques au genre limitent leur vie, leurs opportunités et leurs relations avec les membres des deux sexes. Sur cette base, il devient beaucoup plus facile de remettre en question les hypothèses selon lesquelles les hommes devraient être les principaux décideurs à la maison, contrôler les comportements et le corps de leurs épouses et de leurs filles, ou être ou sembler être dominants sur le plan sexuel. Notre expérience indique que les hommes et les garçons ont manifesté un certain soulagement de pouvoir discuter du caractère limitatif des rôles spécifiques au genre.

<sup>41</sup> [https://www.care.org/sites/default/files/documents/CARE%20EMB%20Brief%201\\_Web.pdf](https://www.care.org/sites/default/files/documents/CARE%20EMB%20Brief%201_Web.pdf) and <http://insights.careinternational.org.uk/media/k2/attachments/CARE-EMB-Brief-2.pdf>

De nombreux programmes de CARE axés sur le MEPF conduisent les pères et les frères des filles à des prises de conscience qui mènent à des discussions sur les droits des filles et les changements de comportement. Notre **approche synchronisée** en matière de genre signifie que ces processus de prise de conscience se déroulent parallèlement aux activités et au plaidoyer en faveur de l'autonomisation des femmes et des filles<sup>42</sup>.

Le projet **Tipping Point** (Point de basculement) au **Népal** a créé des groupes de jeunes adolescents distincts des groupes de filles. L'analyse participative en matière de genre a conduit les adolescents à vouloir renforcer les liens entre frères et sœurs. Cela s'est manifesté lors d'une cérémonie publique du *Raksha Bandhan*, dans laquelle une fille attache un fil au poignet de son frère et demande sa protection. Pour égaliser les rôles de la sœur et du frère, ils accomplirent le rituel, en attachant chacun un fil au poignet de l'autre, suivi d'une discussion sur la façon dont les frères et sœurs pouvaient se soutenir mutuellement pour atteindre leurs objectifs<sup>43</sup>.

Au **Mali** et au **Bénin**, le projet **Travaillons Ensemble contre les Mariages Précoces** (TEMPS) a créé des clubs scolaires et des camps de jeunes pour les garçons et les filles, et a organisé des discussions sur l'égalité de genre, les droits en matière de sexualité et d'éducation et le MEPF. Convaincus qu'ils pouvaient contribuer au changement, les élèves ont planifié et organisé des événements communautaires pour parler de la santé sexuelle et reproductive et du MEPF. Le projet a également établi des relations avec les forces de l'ordre et les chefs religieux pour identifier les alliés et soutenir les groupes VSLA pour les filles déjà mariées. Une évaluation a révélé que 74 % et 76 % des hommes (et 60 % et 76 % des femmes) au Mali et au Bénin, respectivement, estimaient avoir les capacités nécessaires pour défendre les droits des femmes et des filles. L'évaluation a également observé une diminution de 15 % au Mali et de 26 % au Bénin des dirigeants communautaires (autorités traditionnelles, élus locaux et religieux) impliqués dans la défense du mariage précoce/forcé d'enfants<sup>44</sup>.

42 <https://www.genderinpractice.care.org/>

43 [https://caretippingpoint.org/wp-content/uploads/2018/02/CARE\\_TP\\_Innovation-Brief\\_Raksha-Bandhan.pdf](https://caretippingpoint.org/wp-content/uploads/2018/02/CARE_TP_Innovation-Brief_Raksha-Bandhan.pdf)

44 <https://care.ca/fr/projet-temps>; <https://care.ca/temps-project>



---

Le programme **Better Life Options** (Les options pour une vie meilleure) en **Égypte** a formé 360 adolescentes et 160 adolescents pour devenir pairs éducateurs. Par groupes de cinq, ils se rencontraient chaque semaine avec un mentor pour parler des droits des enfants, du mariage précoce, de la puberté, de l'égalité de genre et de l'importance de l'éducation, en particulier pour les filles. Dans la communauté, les pairs éducateurs organisaient des spectacles de marionnettes, des pièces de théâtre interactives et des événements autour du dessin de groupe et de la narration couvrant les mêmes sujets.

---

Au **Bangladesh**, le projet **Tipping Point** (Point de basculement) a organisé une série de concours pour les hommes et les garçons qui ont testé leurs compétences dans des tâches qui sont généralement considérées comme réservées aux femmes et aux filles, comme la cuisine et la couture. Grâce aux discussions publiques organisées après chaque événement, la communauté a commencé à réaliser que de nombreux hommes effectuent en réalité des travaux domestiques, et qu'il n'y a pas de honte à cela<sup>45</sup>. Le travail que les hommes et les garçons font à la maison libère du temps pour que les filles étudient et poursuivent leurs propres intérêts, comme les filles photographiées dans le cadre d'un projet **PhotoVoice** intitulé « **It Takes a Village** » (Il ne faut qu'un village)<sup>46</sup>.

---



45 <https://caringpoint.org/wp-content/uploads/2016/02/care-tipping-point-amra-o-korchi.pdf>

46 <https://caringpoint.org/innovation-photovoice/>

---

En Côte d'Ivoire, CARE a aidé à créer des **Comités chargés des questions de genre**, des équipes désignées localement constituées chacune de deux hommes et de deux femmes formées en tant que leaders pour le changement en matière de genre dans leurs communautés. Les habitants du village contactent le comité lorsqu'ils entendent parler de cas de MEPF, de violence familiale ou d'autres pratiques néfastes, et les membres du Comité chargé des questions de genre répondent par des conseils, des référencement vers les professionnels appropriés et un dialogue avec les dirigeants locaux. Ils animent également des dialogues entre des personnes d'un couple, des sketches, la médiation des conflits, des débats et autres réponses conçues par la communauté pour lutter contre les inégalités de genre afin d'aider les femmes et les hommes à changer leur vie jusqu'à ce que les normes sociales commencent elles-mêmes à changer<sup>47</sup>.

---

Le programme **Abatangamucho** de CARE au **Burundi** travaille sur les facteurs de changement impliquant les hommes ancrés dans la communauté et qui ont un fort impact sur l'équité de genre au niveau communautaire, et la présence des filles dans les centres économiques<sup>48</sup>.

---

CARE au **Liban** est en train de mettre en œuvre **Engaging Fathers - Enhancing gender quality and human rights for all through the promotion of notions of « positive fatherhood » (Engagement des pères - Renforcer l'égalité de genre et les droits de l'homme pour tous en encourageant les notions de « paternité positive »)**. Cette initiative vise à créer un moyen de renforcer le rôle des pères dans la vie de leurs enfants d'une manière positive, équitable et non violente pour répondre aux principales difficultés liées à l'égalité de genre et à la protection des enfants. Une attention particulière est portée aux problèmes sous-jacents présents dans les messages sur la paternité positive qui sont identifiés et formulés par les pères, les adolescents et les adolescentes elles-mêmes. Un sujet qui ressort du travail avec les pères concerne la prévention du MEPF, en reconnaissant que les pères tendent à perpétuer cette forme de violence basée sur le genre, et ont donc aussi un rôle important dans la prévention.

Grâce à l'engagement des hommes et des garçons, plusieurs projets au sein de CARE relèvent des changements dans les ménages en termes de modèles de prise de décision au sein du ménage, de diminution de l'abus d'alcool et de la violence domestique, de la répartition du travail plus équitable et coopérative et une meilleure communication entre les époux. CARE sait également que le fait de travailler avec les garçons aura un impact sur les futurs époux. Au niveau de la famille, la responsabilité de la prévention du MEPF est presque toujours considérée comme étant liée aux futures épouses et à leur famille plutôt qu'aux futurs époux. CARE innove des approches qui impliquent les futurs époux et leur famille pour mettre un terme au MEPF. Dans les pays où les garçons se marient jeunes, comme dans la région de Terai au Népal, CARE constate que les enfants mariés très jeunes sont de puissants alliés pour retarder le mariage. Notre rapport multimédia, « **Dads Too Soon: The Child Grooms of Nepal** (« Pères trop tôt : les garçons mariés du Népal »), décrit plus en détail les facteurs conduisant aussi bien les garçons que les filles à se marier dès l'âge de dix ans<sup>49</sup>.

---

47 <https://care.ca/power-africa> - Des documents supplémentaires sur les Comités chargés des questions de genre de POWER Africa en Côte d'Ivoire seront bientôt proposés.

48 <https://power.care.ca/>

49 <http://childgrooms.care.org/>



## UNE MEILLEURE COMPRÉHENSION POUR RENFORCER LE PLAIDOYER

CARE reconnaît l'importance des cadres juridiques et la volonté politique de mettre un terme au MEPF dans le monde. En dehors des textes relatifs à l'âge du mariage, celles concernant l'héritage, la garde des enfants, la citoyenneté, l'agression sexuelle, la propriété des terres, les droits au divorce, à l'éducation, à l'indépendance financière et à d'autres sujets peuvent devenir des incitations ou des obstacles au MEPF. Bien que la plupart des pays interdisent le mariage avant l'âge de 18 ans, un certain nombre dispose d'exceptions spéciales à la limite de l'âge du mariage pour les groupes religieux ou ethniques ou dans certaines circonstances, comme pour une grossesse ou lorsque les parents y consentent. Les lois qui existent sont souvent peu appliquées dans les pays où le MEPF a une forte prévalence en raison du pouvoir des traditions et des normes sociales existantes, des services d'état civil corrompus, de l'absence de mise en œuvre des politiques qui assurent aux filles l'accès à des alternatives sûres et de nombreux autres facteurs. Cependant, l'application stricte des lois contre le MEPF ne peut pas être une stratégie autonome ; de par notre expérience, cette approche conduirait seulement à la clandestinité du MEPF. Au contraire, une législation forte est un outil qui permet un changement sociétal et encourage les normes sociales à évoluer dans une bonne direction.

CARE travaille en collaboration avec les gouvernements nationaux, les organismes régionaux et locaux, ainsi que les organisations multilatérales afin de recommander l'amélioration des politiques, l'augmentation des ressources pour les programmes axés sur le MEPF, une plus grande redevabilité des responsables et la mise en place d'objectifs internationaux. Notre engagement fort envers l'égalité de genre et les droits des adolescents, ainsi qu'une approche audacieuse des problèmes sensibles comme la sexualité, la violence basée sur le genre et la dynamique des pouvoirs se reflètent dans ces interactions, comme dans notre note d'information commune **Child, Early, and Forced Marriage and the Control of Sexuality** (Mariage d'enfants, précoce et forcé et le contrôle de la sexualité)<sup>50</sup>. Lorsque cela est possible, nous donnons la parole aux adolescentes en leur demandant de représenter leurs pairs lors des réunions et en facilitant leur participation si importante.

<sup>50</sup> <http://www.care.org/sites/default/files/documents/Greenworks-brief-CEFM-color.pdf>

---

En tant que co-présidente de **Girls Not Brides-US**, CARE a entrepris un travail de plaidoyer depuis environ une décennie pour inciter l'intensification des actions du gouvernement américain sur le MEPF dans le monde, notamment par le biais de la diplomatie bilatérale et multilatérale, le développement de programmes et de politiques, le financement des initiatives visant l'égalité de genre, et pour s'assurer que les adolescentes restent une population d'intérêt dans la politique étrangère américaine. CARE et ses partenaires ont partagé des données probantes et des informations<sup>51</sup> pour influencer une approche pangouvernementale du MEPF, qui a été reflétée dans la toute première Stratégie mondiale américaine pour l'autonomisation des adolescentes (2016), l'initiative Let Girls Learn (Laisser les filles étudier) de la Maison Blanche et la législation du Congrès américain. Le MEPF a également été au centre de plusieurs conférences nationales annuelles de CARE, qui rassemblaient des défenseurs des droits des citoyens aux États-Unis pour connaître les questions prioritaires et plaider auprès de leurs représentants gouvernementaux pour une politique et des ressources appropriées.

---

CARE organise des événements autour des moments clés du dialogue international et national sur le MEPF, y compris pour la **Journée internationale de la fille** et les **16 jours d'action contre la violence basée sur le genre**. Depuis que nous avons joué un rôle important lors du premier Sommet mondial pour les filles à Londres en 2014<sup>52</sup>, nous avons animé des débats et contribué par des informations lors d'autres rassemblements axés sur les filles et le MEPF, y compris la co-organisation annuelle des **Sommets sur les filles aux États-Unis**<sup>53</sup> et un certain nombre de conférences axées sur les filles au niveau national au **Népal** et au **Bangladesh**, où nous accueillons régulièrement des adolescents du projet Tipping Point (Point de basculement) pour des rencontres avec les décideurs politiques nationaux<sup>54</sup>.

---

CARE se joint également aux séances de la **Commission de la condition de la femme des Nations Unies** (CSW) chaque année et a participé à divers événements sur le MEPF et sur d'autres sujets liés aux adolescentes. En 2017, par exemple, nous avons co-organisé un événement parallèle à la CSW en collaboration avec les gouvernements de la Colombie, du Népal et de la Zambie sur le thème « Étendre les programmes permettant d'atteindre la justice économique des adolescentes et des jeunes femmes ». La discussion a porté sur les solutions aux problèmes structurels qui compromettent l'accès des filles et des femmes aux opportunités économiques, y compris le travail non rémunéré, les normes néfastes spécifiques au genre, les pratiques telles que le MEPF et l'importance des services et informations sur la santé sexuelle et reproductive<sup>55</sup>. En 2018, CARE et d'autres membres du consortium Gender and Adolescence: Global Evidence (GAGE) ont organisé un événement parallèle à la CSW axé sur l'impact de la violence basée sur le genre sur la vie des adolescentes dans les pays en développement et lors des crises humanitaires. Michelle Nunn, Directrice générale de CARE USA, a été l'une des principales conférencières et a parlé du projet Tipping Point de CARE, soulignant les stratégies innovantes du projet destiné à modifier les normes sociales, notamment par l'engagement des hommes et des garçons dans la prévention du MEPF<sup>56</sup>.

---

51 [https://www.girlsnotbrides.org/wp-content/uploads/2015/07/GirlsNotBrides\\_CEFM\\_Brief\\_WebReady-1.pdf](https://www.girlsnotbrides.org/wp-content/uploads/2015/07/GirlsNotBrides_CEFM_Brief_WebReady-1.pdf); [https://caringpoint.files.wordpress.com/2016/04/care\\_tipping-point\\_policy-brief\\_web.pdf](https://caringpoint.files.wordpress.com/2016/04/care_tipping-point_policy-brief_web.pdf)

52 [http://www.care.org/sites/default/files/documents/CI%20position%20on%20the%20Girl%20Summit\\_final%20170714.pdf](http://www.care.org/sites/default/files/documents/CI%20position%20on%20the%20Girl%20Summit_final%20170714.pdf)

53 <https://www.cgdev.org/event/girl-summit-dc-2016-keeping-our-promises-adolescent-girls>

54 <https://caringpoint.org/wp-content/uploads/2016/03/idgc.pdf>

55 <https://caringpoint.org/wp-content/uploads/2016/03/csw-event-write-up.pdf>

56 <https://www.odi.org/events/4547-girls-women-gender-based-violence-across-life-course>



---

La **Loi sur les restrictions au mariage des enfants au Bangladesh** (CMRA, acronyme anglais), adoptée en février 2017, fixe l'âge minimum du mariage à 18 ans, mais inclut une disposition permettant le mariage à tout âge dans des « circonstances particulières ». Ces circonstances ne sont pas précisées, mais les déclarations des représentants du gouvernement suggèrent qu'elles pourraient inclure le viol et la grossesse. CARE au Bangladesh a organisé différents événements de plaidoyer au niveau national pour encourager le gouvernement à clarifier davantage cette exemption et à mener des consultations complémentaires avec les acteurs de la société civile travaillant sur les questions liées au MEPF<sup>57</sup>. CARE au Bangladesh s'est également associée à l'Université de Dhaka pour mener une étude comparative sur l'impact de ce type de législation dans d'autres pays et a élaboré un document d'orientation ciblant la CMRA<sup>58</sup>.

---

CARE USA a travaillé avec le programme de planification et d'évaluation de l'Institut Aspen pour développer et expérimenter un ensemble d'outils visant à mesurer l'impact du travail de plaidoyer de CARE sur le MEPF avec des représentants du gouvernement américain. Les outils et les résultats des projets pilotes ont été publiés dans un rapport de 2017 intitulé **Evaluating Advocacy for Policy Implementation: A Pilot of Two Tools** (Évaluation du plaidoyer pour la mise en œuvre des politiques: un projet pilote à deux outils)<sup>59</sup>.

---

Au **Népal**, CARE était l'un des directeurs techniques dans l'élaboration de la **Stratégie nationale pour mettre un terme au mariage des enfants**<sup>60</sup>. CARE Népal a joué un rôle directeur dans le cadre du pilier de la stratégie sur les normes sociales, en particulier sur l'importance des relations intrafamiliales positives et du dialogue familial sur l'autonomie des filles.

---

CARE **Égypte** a joué un rôle actif dans la conception du **National Strategic Framework for Ending Violence against Children** (Cadre stratégique national pour mettre fin à la violence contre les enfants) en collaboration avec le National Council for Childhood and Motherhood (NCCM) (Conseil national pour l'enfance et la maternité) et a participé au groupe de travail national sur la suppression de la violence contre les enfants dirigé par l'UNICEF et le NCCM. Le cadre stratégique accorde une attention particulière à la violence sexuelle, aux mutilations génitales féminines et au MEPF.

---

Tandis que le **Soudan du Sud** progresse vers son indépendance, CARE Soudan du Sud a plaidé en faveur de lois liées à la violence basée sur le genre, y compris l'article 15 de la Constitution de transition, qui interdit de soumettre des enfants à des pratiques culturelles négatives et néfastes à la santé, au bien-être ou à la dignité. CARE a contribué à élaborer les principales dispositions de la **Loi sur l'enfance et la loi pénale afin d'énoncer le droit à la protection contre le MEPF**, avec le gouvernement et la société, responsables de s'assurer que le MEPF et d'autres pratiques culturelles et sociales néfastes sont abolies. Pourtant, les communautés locales et les institutions telles que la police

---

57 <https://caringpoint.org/wp-content/uploads/2017/08/Analysis-Child-Marriage-.pdf>

58 <https://caringpoint.org/wp-content/uploads/2017/12/Policy-Brief-final.pdf>

59 [https://caringpoint.org/wp-content/uploads/2017/06/CARE\\_TP\\_Aspen-Brief\\_Spreads.pdf](https://caringpoint.org/wp-content/uploads/2017/06/CARE_TP_Aspen-Brief_Spreads.pdf)

60 <http://unicef.org.np/media-centre/press-releases/2014/08/11/nepal-commits-to-end-child-marriage>; [http://www.thelancet.com/journals/lancet/article/PIIS0140-6736\(16\)30713-9/fulltext](http://www.thelancet.com/journals/lancet/article/PIIS0140-6736(16)30713-9/fulltext)

et les tribunaux traditionnels ont encore peu connaissance de cette législation relative aux enfants, au mariage et au sexe. Début 2017, un groupe de travail visant à mettre fin au mariage des enfants a été lancé par le ministère en charge des questions liées au genre, en collaboration avec des partenaires.

---

CARE **Guatemala** a contribué à la mise en place d'une réforme à la **loi nationale sur le mariage des enfants** par le plaidoyer en collaboration avec des partenaires. Le mariage des enfants a été interdit en 2015, mais la législation a laissé certains cas à la discrétion du juge, qui peut accorder des mariages « dans l'intérêt supérieur » de l'enfant. Heureusement, cette échappatoire a à présent été supprimée, et le mariage avant l'âge de 18 ans est définitivement interdit.

---

## ABORDER LA QUESTION DU MEPF EN SITUATION D'URGENCE ET LORS D'UNE CRISE HUMANITAIRE

Globalement, nous savons que le MEPF augmente pendant les situations d'urgence et les crises humanitaires dans les populations qui le pratiquent. CARE a constaté, lors de son travail avec les communautés en situation de crise ou qui sont en train de s'en remettre, que le mariage des filles les obligeant à quitter le foyer est une stratégie d'adaptation en période de stress. Souvent, les parents ont l'impression de protéger leurs filles de la menace de la violence sexuelle perpétrée par les forces armées ou des opportunistes dans des camps surpeuplés. Le paradoxe selon lequel de nombreuses jeunes épouses n'ont pas consenti à avoir des rapports sexuels avec leur mari est étudié dans le programme de CARE **To Protect Her Honour: Child marriage in emergencies – the fatal confusion between protecting girls and sexual violence** (Pour protéger son honneur: le mariage des enfants pendant les situations d'urgence - la confusion fatale entre la protection des filles et la violence sexuelle)<sup>61</sup>. Pourtant, lorsque les situations d'urgence frappent, le problème du MEPF est souvent ignoré par les organisations humanitaires et les gouvernements jusqu'à ce que les taux augmentent. Par exemple, l'UNICEF a signalé que le MEPF chez les filles âgées de 15 à 17 ans dans la population syrienne en Jordanie est passé de 12 % en 2011 à 32 % en 2014<sup>62</sup>. Des rapports similaires ont fait état d'un accroissement des mariages d'enfants dans les populations de réfugiés syriens au Liban, en Égypte et en Turquie<sup>63</sup>.

CARE estime que la prévention du MEPF chez les populations de réfugiés et de personnes déplacées à l'intérieur de leur propre pays (internally displaced persons / IDP) doit commencer au début d'une intervention pour gérer une crise, avant que la pratique ne commence à augmenter. Nous travaillons à la mise en place de systèmes d'enregistrement, de formulaires d'admission et de bureaux de protection qui tiennent compte des vulnérabilités des adolescentes mariées et non mariées, y compris celles de moins de 15 ans, à apporter des services de santé sexuelle et reproductive aux filles qui n'ont pas encore commencé à procréer, et collaborons avec les organisations du monde entier pour réduire les incitations involontaires à se marier, par exemple en donnant la préférence aux hommes ayant une femme par rapport aux hommes voyageant seuls.

---

61 <https://data2.unhcr.org/en/documents/download/59751>

62 [https://www.unicef.org/media/files/UNICEFJordan\\_EarlyMarriageStudy2014-email.pdf](https://www.unicef.org/media/files/UNICEFJordan_EarlyMarriageStudy2014-email.pdf)

63 <http://data.unhcr.org/syrianrefugees/download.php?id=13413>

Dans la région **Moyen-Orient et Afrique du Nord (MENA)**, le programme de CARE « **Impact Growth Strategy to Address GBV** » (Stratégie d'augmentation de l'impact pour lutter contre la violence basée sur le genre) est centré sur le MEPF, la violence domestique et le harcèlement sexuel. Le **Rapport sur l'impact de l'exercice 2017** souligne les efforts de CARE pour s'assurer que l'éducation et les autres programmes reconnaissent les filles à risque de se marier et intervenir auprès des familles, y compris au moyen de transferts de fonds conditionnels pour l'éducation en **Jordanie**, et en utilisant une approche déviante positive pour générer un dialogue sur les opportunités au-delà du mariage pour les filles déplacées au Liban<sup>64</sup>. Nous travaillons également à faire entendre la voix des adolescentes grâce à leur participation aux groupes de coordination sectoriels et aux instances dirigeantes des camps.

#### **LA RÉPONSE DE CARE EN SYRIE UTILISE DES MÉTHODES INNOVANTES POUR GÉRER LE MEPF.**

En **Turquie**, CARE travaille avec les réfugiés syriens par l'intermédiaire de leurs bénévoles chargés de l'information, qui informent la communauté déplacée sur les impacts physiques et sociaux du mariage des enfants. Le programme est basé sur l'éducation par les pairs, la théorie de l'apprentissage, et le modèle de croyance en matière de santé, basé sur une compréhension de la santé, de la protection et des impacts psychosociaux du mariage précoce. Les bénévoles chargés de l'information servent d'intermédiaires de départ pour gérer les cas en favorisant des créneaux d'orientation pour la violence basée sur le genre et les premiers secours psychologiques (psychological first aid / PFA). Ils soutiennent également la communauté sur le plan psycho-sociale en organisant des activités et des événements. Les premières réactions des communautés en Turquie suggèrent que le travail des bénévoles chargés de l'information a empêché les mariages d'enfants.

En **Syrie du Nord**, CARE et son partenaire local, en collaboration avec l'UNFPA, favorisent la participation des adolescentes enceintes et des mères adolescentes, à des groupes de jeunes mères où elles reçoivent des informations et des recommandations auprès de professionnels sur la santé sexuelle et reproductive et sur la violence basée sur le genre, y compris la sensibilisation au MEPF, le contrôle et l'espacement des naissances.

Le travail de CARE dans la diaspora syrienne du reste de la région Moyen-Orient et Afrique du Nord intègre l'atténuation, la prévention et la réponse à la violence basée sur le genre. En **Jordanie**, un programme multisectoriel de protection apporte aux usagers des services pour faire face aux vulnérabilités économiques et sociales spécifiques, réduire les facteurs de stress touchant les familles qui peuvent conduire à ce que les filles soient mariées pour quitter le foyer. Les ménages avec des filles à risque de MEPF ou de travail des enfants peuvent participer au programme Transfert de fonds conditionnel pour l'éducation. Des fonds mensuels sont versés aux familles, la présence et les performances des enfants à l'école étant surveillées. Des séances de soutien psychosociale sont également prévues pour veiller à ce que les enfants réussissent bien et que les parents sachent comment soutenir leur éducation. CARE **Égypte** gère un programme complet et autonome de réponse et de prévention de la violence basée sur le genre qui gère régulièrement les cas de mariage d'enfants. Au **Liban**, le MEPF est pris en compte dans tous les programmes de CARE sensibles au genre axés sur la protection sociale, l'eau et l'assainissement, et les abris. CARE Liban identifie également des déviants positifs (des jeunes filles âgées de 15 à 18 ans qui ont réussi leur transition dans le secondaire et ont évité le mariage précoce) pour déterminer ce qui explique leur succès et comment les conditions ou stratégies pertinentes peuvent être transmises à d'autres familles.

64 <https://www.care.at/wp-content/uploads/2017/12/CARE-IGS-MENA-Final-2017-compressed.pdf>

Les conflits armés et les catastrophes naturelles peuvent également perturber les alternatives au mariage comme les études des filles ou d'autres, par la destruction des établissements scolaires, l'affaiblissement des systèmes sociaux ou le déplacement des familles vers des lieux plus sûrs. L'expertise de CARE en matière d'éducation pendant les situations d'urgence est en cours de déploiement dans de nombreux contextes humanitaires dans le monde entier. Dans la province de Khost en **Afghanistan**, touchée par le conflit, CARE a mis en œuvre le programme pilote **Empowerment through Education**<sup>65</sup> (Autonomisation par l'éducation) qui a créé des cours d'enseignement de niveau secondaire inférieur au niveau de la communauté (lower secondary community based education/LSCBE), offrant la possibilité aux adolescentes de poursuivre leurs études dans un environnement sûr et culturellement approprié. Les cours LSCBE combinent les matières du programme, le développement des compétences en leadership et la formation professionnelle, ouvrant la voie pour un emploi futur. Un processus intensif de mobilisation communautaire et de développement des capacités locales en matière de gouvernance de l'éducation, conjugué à la reconnaissance de l'apport à la famille des nouvelles compétences acquises par les filles, a permis d'augmenter l'acceptation des nouveaux rôles des filles et a contribué à modifier les perceptions des comportements acceptables des garçons, réduisant le harcèlement. LSCBE a un taux de rétention de 87 % chez les élèves. Parmi les diplômées du LSCBE, 90 % des filles ont été en mesure de terminer leurs études secondaires après leur transition vers les classes officielles de l'enseignement secondaire supérieur. L'approche LSCBE est actuellement étendue à d'autres régions du pays.

65 <https://www.care.org.au/wp-content/uploads/2017/12/Impact-Summary-Empowerment-through-Education-FINAL-1.pdf>

**L'éducation alternative** a également un impact dans les zones nouvellement libérées de **Somalie** comme à Kismaayo, où CARE a établi des centres d'éducation alternative pour les élèves plus âgées qui n'ont jamais terminé l'école primaire. CARE s'associe également à un certain nombre de partenaires pour mobiliser les **Comités d'éducation communautaires** afin de discuter des rôles liés au genre et soutenir l'éducation des filles (plutôt que le mariage précoce), ainsi que d'autres activités pour les enfants déplacés dans le pays vivant dans des camps près de Mogadiscio. CARE gère également des programmes professionnels qui aident les adolescents à éviter de travailler pour les combattants et les pirates.

Le **Vijana Juu**<sup>66</sup> en **République Démocratique du Congo**, où 37 % des filles sont mariées à l'âge de 18 ans, a invité des adolescents et des jeunes à collaborer avec des organisations confessionnelles locales pour améliorer l'accès à des services fiables et des informations de haute qualité concernant la santé sexuelle et reproductive destinés aux jeunes. Étant donné que la zone du programme a été affectée par les conflits pendant de nombreuses années, la population des adolescents déplacés a été essentielle pour créer des modèles de prestation flexibles grâce à des espaces sûrs, des cliniques satellites et des réseaux de pairs. À la fin du projet, la fécondité des adolescentes avait diminué, les services de SSR et l'utilisation de contraceptifs avaient augmenté, et les adolescents ont déclaré qu'ils avaient une confiance en eux beaucoup plus grande quant à l'accès aux contraceptifs.

66 <http://www.care.org/work/health/sexual-and-reproductive-health-and-rights/what-we-do/family-planning/vijana-juu>;  
<https://www.girlsglobe.org/2017/10/11/keeping-girls-healthy-drc/>

# RÉSUMÉ



**Le travail de CARE sur les questions liées au MEPF se concentre dans les pays et les régions à forte prévalence et ses projets vont des petits projets pilotes dans les communes à de grandes initiatives par un consortium en partenariat avec le gouvernement et les organismes des Nations Unies.**

CARE est intervenu pour la lutte contre le MEPF dans des zones rurales isolées, des zones semi-urbaines et urbaines, ainsi que dans des populations de réfugiés et de déplacés dans le pays. Les approches utilisées qui consistent à rendre les systèmes existants plus efficaces, modifier les normes sociales, développer des alliés masculins et encourager le sentiment de pouvoir des filles, ont confirmé la possibilité de produire des changements durables.

CARE s'engage à agir pour atteindre l'ODD 5.3 et à mettre un terme au MEPF, non seulement en raison des effets négatifs qu'un mariage précoce peut avoir sur la mortalité et la morbidité des filles et des mères, les traumatismes psychologiques, les rapports sexuels forcés et la maltraitance physique, mais aussi parce que les filles méritent de vivre pleinement leur développement personnel, de réaliser leur potentiel et de profiter de leurs droits, selon leurs propres termes. L'approche de CARE reflète son engagement indéfectible envers la justice de genre et 70 ans d'expérience dans le travail visant le changement social.



[www.care.org](http://www.care.org)

### Secrétariat International

#### Genève

Chemin de Balexert 7-9  
1219 Chatelaine, Geneva  
Switzerland  
T) +41 22 795 10 20  
F) +41 22 795 10 29  
[www.care-international.org](http://www.care-international.org)

### Bureau de représentation auprès des Nations Unies

#### New York

777 First Avenue  
5th Floor  
NY 10017 New York  
U.S.A.  
T) +1 212 687 3181

### Bureau de représentation auprès des institutions européennes

#### Bruxelles

Rue du Trône 12  
B-1000 Brussels  
Belgium  
T) +32 2 502 43 33

### Bureaux de coordination

#### CARE Australie

[www.care.org.au](http://www.care.org.au)

#### CARE Canada

[www.care.ca](http://www.care.ca)

#### CARE Danemark

[www.care.dk](http://www.care.dk)

#### CARE Allemagne-Luxembourg

[www.care.de](http://www.care.de)

#### CARE France

[www.carefrance.org](http://www.carefrance.org)

#### CARE International Japon

[www.careintj.jp](http://www.careintj.jp)

#### CARE Inde

[www.careindia.org](http://www.careindia.org)

#### CARE International Royaume-Uni

[www.careinternational.org.uk](http://www.careinternational.org.uk)

#### CARE Pays-Bas

[www.carenederland.org](http://www.carenederland.org)

#### CARE Norvège

[www.care.no](http://www.care.no)

#### CARE Autriche

[www.care.at](http://www.care.at)

#### CARE Pérou

[www.care.org.pe](http://www.care.org.pe)

#### Raks Thai Foundation (Thaïlande)

[www.raksthai.org](http://www.raksthai.org)

#### CARE États-Unis

[www.care.org](http://www.care.org)

Fondée en 1945 avec la création du CARE Package, CARE est une organisation humanitaire de premier plan de lutte contre la pauvreté mondiale. CARE s'efforce tout spécialement de travailler main dans la main avec des femmes et filles pauvres parce que, dotées des ressources appropriées, elles ont le pouvoir de sortir des familles et des collectivités entières de la pauvreté. CARE a travaillé l'an dernier dans 87 pays et a atteint 97 millions de personnes à travers le monde. Pour en savoir plus, visitez [www.care.org](http://www.care.org).

CRÉDIT PHOTO: Couverture: © 2013 Josh Estey/CARE; Contents Page: Peter Catons Mac; Page 1: © 2014 Erin Lubin/CARE; Page 2: © 2013 Josh Estey/CARE; Page 4: © 2014 Erin Lubin/CARE; Page 7: © 2014 Johanna Mitscherlich; Page 8: © 2013 Josh Estey/CARE; Page 9 Top: © Meraz Uddin Talukder/ASD; Bottom: © 2016 Karuna Thapa/CARE; Page 10: © 2014 Suniti Neogy/CARE; Page 12: © Lucy Beck/CARE; Page 14 Top: © 2015 Christine Harth; Middle: © 2017 Tite Nyabenda/CARE; Bottom: © 2017 Mary Kate MacIsaac/CARE; Page 16: © 2016 Christensen Phillip/CARE; Page 18: © 2013 A. A. Mohamed Shafeer/CARE; Page 19: © 2016 Dhana Chaudhary/SSS; Page 21: © 2013 Allen Clinton/CARE; Page 25: © 2013 Job Maimy; Page 27: © 2016 Mary Kate MacIsaac/CARE