



Introduction au Défi de l'Impact et à l'Accélérateur d'Impact 2016 de CARE

Dans le cadre de l'engagement à mettre fin à l'injustice sociale, CARE International a l'intention de présenter certains des travaux les plus novateurs et efficaces actuellement en cours dans ses programmes à travers un défi mondial et innovant. Le "CARE Impact Challenge" réunira des concepteurs, des investisseurs, des praticiens du développement et le personnel de CARE pour célébrer et récompenser les programmes éprouvés et prometteurs qui ont fait preuve d'impact réel pour combattre et réduire les causes sous-jacentes de la pauvreté et l'injustice sociale. Les gagnants du défi recevront des prix en espèces et un soutien dédié au sein et en dehors de CARE pour travailler sur la mise à l'échelle de leurs interventions éprouvées pour un impact plus grand.

Tous les finalistes du Défi seront admissibles à participer au programme Accélérateur d'Impact de CARE récemment lancé. L'Accélérateur d'Impact est un nouveau programme de CARE qui cherche à s'attaquer aux plus grands problèmes du monde à une grande échelle en armant les praticiens du développement de CARE de compétences, de mentorat, de ressources et de connexions dont ils ont besoin pour ce faire. Le programme Accélérateur d'Impact commencera par une évaluation des besoins spécifiques de l'équipe et les prochaines étapes requises pour que l'innovation puisse avoir un impact à une grande échelle. Au cours du programme, chaque équipe devra développer de nouvelles compétences grâce à un programme d'enseignement en ligne de 4-6 laboratoires. Chaque laboratoire sera un mélange de cours en ligne et d'exercices et résultats assignés. Les équipes vont passer par 4 laboratoires de base, qui comprennent: la Conception centrée sur l'Humain, la Conception de l'Échelle, la Génération de Modèle d'entreprise et le Montage. Ces laboratoires appuieront les équipes pour créer leur montage et de leur modèle d'entreprise, qui seront alors jugés lors de l'Évènement consacré à l'initiative Défi de l'Impact de CARE.

Comment cela va se passer? Le 13 Janvier 2016, la demande détaillée sera publiée et distribuée au sein de CARE International; la date limite de soumission est le 24 février 2016, 18h00 HNE. Les finalistes seront annoncés à la mi-mars 2016. Les finalistes participeront ensuite en ligne au programme « Impact Accelerator » d'avril à septembre 2016. Le programme « Accélérateur » comprendra un bref « camp d'entraînement » à Atlanta pour aider l'équipe à peaufiner la conception opérationnelle et les derniers montages pour l'Évènement consacré à l'initiative Défi de l'Impact. Les participants seront transportés par avion à New York à l'automne 2016 (Octobre ou Novembre) pour préparer leurs derniers exposés devant un jury de juges externes, qui à son tour choisira les gagnants du Défi de l'Impact 2016 de CARE. Les gagnants de Défi de l'Impact gagneront 150.000 dollars pour porter leur idée à l'échelle. Après l'Évènement consacré à Défi de l'Impact, tous les finalistes continueront à être pris en charge pour poursuivre des laboratoires au choix, en fonction de leurs priorités. Celles-ci pourraient inclure des politiques et le plaidoyer, la commercialisation et l'image de marque, la collecte de fonds ou d'autres besoins.

Qui peut faire acte de candidature? Tout personne employée parmi les membres de CARE International est invitée à former une équipe de collaborateurs et de soumettre une demande en équipe. La compétition est ouverte à tout le monde, pas seulement les Bureaux et programmes nationaux mais à toute personne qui pense qu'elle a fait partie de la création d'un programme avec un impact avéré et novateur qui a un potentiel élevé d'être porté à une plus grande échelle.

Qui travaille sur cette manifestation au sein de CARE international? Plusieurs équipe au sein de CARE international collaborent pour déterminer les critères de sélection et la procédure de demande, la stratégie de communication et d'information, et continueront de collaborer avec l'équipe Accélérateur d'Impact de CARE pour organiser l'Evènement consacré à Défi de l'Impact. Le Jury chargé de l'examen des demandes est constitué d'une équipe d'experts de CARE International, représentant les diverses expertises techniques, opérationnelles, géographique et universitaires au sein de l'organisation. Toutes les langues de programmes de CARE International sont représentées.

J'ai des questions, commentaires et suggestions. Comment puis-je avoir des réponses et apporter des contributions ?

Une adresse électronique spécifique a été créée où les postulants potentiels peuvent envoyer leurs questions : impactevent@care.org à tout moment pendant le processus de candidature.

D'autres informations, ensemble avec la demande, le dépliant de l'Evènement, et matériels justificatifs sont disponibles sur la page Web de Défi de l'Impact de CARE, à t: <http://www.care.org/care-impact-challenge>.

Les appels/Webex mondiaux de soutien ouverts fourniront des conseils aux candidats dans les prochaines semaines. Un calendrier de ces appels sera affiché sur le site Web ci-dessus sous peu!



L'Initiative Défi de l'Impact 2016 de CARE

INSTRUCTIONS et DIRECTIVES relatives à la PRESENTATION DES DEMANDES

Date limite et Calendrier des Demandes:

La date limite de soumission d'une demande est fixée au **Mercredi, 24 février 2016/ 18 heures, heure normale de l'Est, Etats Unis**. Les finalistes devraient être annoncés à la mi-mars.

Qui peut faire acte de candidature: Toute personne employée parmi les membres de CARE International est invitée à former une équipe de collaborateurs et de soumettre une demande en équipe. La compétition est ouverte à tout le monde, pas uniquement aux Bureaux et programmes nationaux mais à toute personne qui sent qu'elle a fait partie d'une intervention avec un impact confirmé et novateur qui a un potentiel élevé d'être porté à une plus grande échelle.

Composition et taille des équipes postulantes: Il n'y a pas de limite au nombre d'équipes qui peuvent faire acte de candidature d'un même bureau membre ou national de CARE. Chaque membre de l'équipe proposée, cependant, ne peut figurer que sur une demande pour le moment. Il n'y a pas de taille minimale ou maximale pour les équipes; l'équipe proposée devrait représenter le groupe le mieux placé pour porter l'intervention éprouvée à l'échelle. Les équipes peuvent refléter une combinaison au niveau mondial, régional, national, du cercle et/ou de la communauté.

Comment remplir et soumettre la demande: Veuillez soumettre la section de la demande ci-dessous (pages 2 à 4) et remplir TOUTES les coordonnées de la personne-contact et des membres de l'équipe proposée. Cela est essentiel pour les équipes d'examen en cas de questions / clarifications. Vous pouvez supprimer les instructions et les lignes directrices; celles-ci ne seront pas comptées dans les 5 pages maximum recommandées pour la longueur de la demande. Soumettre les demandes à impactevent@care.org d'ici au Mercredi 24 février 2016 avant 18 heures, HNE. Une réponse électronique de confirmation indiquera que la demande a été soumise avec succès.

Longueur de la Demande: La longueur de la demande technique peut aller jusqu'à 5 pages, police 11 avec un interligne de 1,5 et des marges normales pour feuille de format A4.

Langue: Pour recueillir le plus d'idées possibles de l'ensemble de CARE International, nous vous invitons à soumettre votre candidature dans une des langues de fonctionnement de CARE : l'anglais, l'espagnol, le français, l'arabe ou le portugais. En outre, les finalistes pourront participer au programme de l'Accélérateur de l'impact dans l'une de ces langues selon le profil du groupe finaliste. Compte tenu de ce qui sera le plus productif pour les finalistes, CARE International veillera à la traduction et à l'interprétation en directe des modules de l'Accélérateur et des documents et autres concernant l'événement du.

Challenge de l'impact pour les finalistes qui participeront. Où avoir de l'aide: En plus de l'adresse électronique indiquée ci-dessus, vous pouvez trouver des informations complémentaires sur le Défi de l'Impact de CARE sur la page Web: <http://www.care.org/care-impact-challenge>. Les membres de l'équipe Défi de l'Impact seront disponibles pour répondre aux questions et recevoir vos commentaires à: impactevent@care.org.

Critères de Sélection des Finalistes pour le Défi de l'Impact

L'équipe d'examen se servira des critères suivants pour évaluer les demandes et choisir les finalistes. Ces critères s'appliqueront également aux finalistes en lice pour le prix. Des critères supplémentaires pour le 2^{ème} tour de la compétition seront partagés avec les finalistes après sélection.

- 1. Alignement (30%):** L'initiative encouragera au moins un des domaines de résultats de la Stratégie de Programme 2020 de CARE et démontre l'application de l'approche de CARE.
- 2. Impact potentiel (25%):** L'initiative proposée a montré qu'elle s'attaque vraiment au problème, et la solution proposée est mieux que ce qui a été fait auparavant ou ce qui est actuellement fait par d'autres pour régler le problème.
- 3. Possible mise à l'échelle (25%):** L'initiative proposée a le potentiel d'être portée à l'échelle. Il existe des preuves d'intérêt de la part d'intervenants extérieurs de l'intensifier, et le modèle de financement envisagé est réaliste.
- 4. Potentiel d'Investissement Catalyseur (20%):** L'initiative proposée a le potentiel de maximiser l'investissement sous forme de participation à l'Accélérateur d'Impact, de soutien de programme plus large, et de fonds de prix. Le jury accordera la priorité à ces initiatives qui pourraient le plus profiter de ce soutien.



Demande Technique pour le Défi de l'Impact 2016 de CARE

1. Informations et Détails sur l'Equipe postulante:

Nom	Titre	Lieu (BN, CIM, etc.)	Adresse électronique
Personne-contact de l'Equipe			

2. L'Enoncé du Problème: Veuillez fournir une déclaration concise et claire de l'analyse du problème spécifique que vous essayez de résoudre.
3. La Réussite de l'Intervention: *(Veuillez vous assurer que toutes les questions ci-dessous sont traitées dans votre réponse)*
 - a) Expliquer comment votre initiative résout le problème. Quelles sont les preuves qui prouvent que votre initiative résout le problème?
 - b) Comment l'initiative applique l'approche de CARE? (Résilience accrue, *Promotion de la Gouvernance inclusive et de l'Egalité des Sexes et Voix des Femmes – L'initiative n'a pas besoin d'appliquer toutes les quatre pour se qualifier*)
 - c) Pourquoi votre initiative est mieux que ce qui a été fait auparavant ou par d'autres ?
4. Le Plan pour Porter l'initiative à l'Echelle:
 - a) Décrire comment cette initiative pourrait influencer plus sur 1 million+ de personnes d'ici à l'horizon 2020? Comment celle-ci peut être portée à l'échelle, soit au niveau national ou international?
 - b) Qui va payer la mise à l'échelle de cette initiative? *(c'est-à-dire, quel est le modèle de financement? Le gouvernement va-t-il adopter l'innovation ? L'initiative sera-t-elle intensifiée par des approches fondées sur le marché ? Sera-t-elle soutenue par la philanthropie traditionnelle ou reproduit par d'autres ONG ?)*
 - c) Si cette initiative était à porter à l'échelle, comment favoriserait-elle la Stratégie de Programme 2020 de CARE?
 - d) Sur la base de votre expérience jusqu'ici, quel est l'obstacle ou le défi majeur auquel, à votre avis, CARE serait confronté en portant cette initiative à l'échelle ?

5. Déclaration sur le Marché et la Demande:

- a) Quelle est la preuve ou l'analyse qui prouve qu'il existe une demande ou un intérêt pour cette initiative? (c'est-à-dire, existe-t-il un intérêt de la part du gouvernement? Y-a-t-il des acteurs tels que des partenaires ou des communautés qui sont intéressés par la mise à l'échelle? Des bailleurs de fonds ou des investisseurs ont-ils manifesté leur intérêt ?)

QUESTIONS FREQUEMMENT POSEES:

1. Je travaille dans une partie de CARE International qui dispose déjà de ressources, de subventions et d'engagements importants; quel est l'avantage de ce défi? Ce défi offre un financement unique et le soutien post-défi continue à investir dans de nouveaux aspects de travaux d'innovation confirmés, cela dans le but de les intensifier (par exemple, un but qui influence les politiques ou un partenariat avec une nouvelle équipe de CARE or une organisation). En bénéficiant de l'appui financier qui est engagé à 100% dans la vision de CARE et en participant aux laboratoires d'accélérateur à travers le Programme « Impact Accelerator » de CARE et de l'appui d'experts extérieurs, les équipes renforceront leurs capacités de conception et d'innovation pour porter l'échelle l'impact confirmé.
2. Je ne suis pas totalement certain de ce que « le porter à l'échelle », « impact confirmé », « sexo-transformateur » et « impact multiplicateur » veulent réellement dire dans un contexte pratique et opérationnel. Aussi, je n'ai aucune idée de ce qu'est l'Accélérateur d'Impact. Où puis-je avoir plus d'information afin que nous puissions avoir une idée de ce qu'il faut proposer? Voir la section 'Ressources de CARE' sur ce site pour avoir accès à divers documents de support.
3. Combien d'équipes peuvent postuler dans une même division, un même bureau national, ou parmi les adhérents de CARE? Il n'y a pas de limite au nombre d'équipes qui peuvent postuler dans un même bureau membre ou national. Chaque membre de l'équipe proposée, cependant, ne peut figurer que sur une demande pour le moment (par exemple, le Directeur de Marketing d'un BN imaginaire ne peut faire partie que d'une demande en équipe, il ne peut pas adhérer à plusieurs demandes en tant que membre de l'équipe)
4. Existe-t-il une exigence de taille minimale ou maximale? Il n'existe pas d'exigence de taille minimale ou maximale; la taille de l'équipe dépend du jugement et de l'analyse de l'équipe sur la base de ce qui est exigé pour faire du cas le plus convaincant pour l'innovation confirmée et l'intensification.
5. Tous les membres de l'équipe doivent-ils être du même lieu / BN / de la même affiliation de CARE? Non. L'équipe proposée peut représenter n'importe quel groupe qui est mieux positionné pour intensifier l'intervention éprouvée. Les équipes peuvent refléter une combinaison au niveau mondial, régional, national, du cercle et/ou de la communauté.

6. Tout le monde dans l'équipe proposée doit-il travailler pour CARE? Oui, mais cela ne concerne que les membres directs de l'équipe proposée sur la demande; les partenariats extérieurs devraient bien entendu constituer une partie essentielle de l'impact confirmé réalisé. Les partenariats devraient également être une partie essentielle de la mise de l'intervention à l'échelle. Les intervenants extérieurs seulement ne peuvent pas pour le moment être cités comme étant les membres des équipes de base proposées.

7. Peut-on parler à une vraie personne de soutien des demandes et de la conception? Quoique que nous reconnaissons que les conversations et consultations informelles auront lieu, assurer l'accès et le soutien équitables est une priorité absolue pour ce défi. Par conséquent, la principale source de soutien sera les suivants :

- Des informations détaillées à <http://www.care.org/care-impact-challenge>.
- envoyer toute question ou tout commentaire à: impactevent@care.org
- une série d'appels/Webex mondiaux de soutien pendant la procédure de candidature. Un calendrier de ces appels/Webex sera fourni à la page web de l'Évènement consacré à l'Impact, après le lancement de la demande.

Tout au long de la période de candidature, il y aura une équipe tournante du personnel de CARE pour surveiller et répondre aux communications électroniques et pour également répondre aux questions à travers les appels mondiaux. Ces espaces constituent également la meilleure façon d'apporter des contributions et commentaires sur la façon d'améliorer les futurs Défis de l'Impact.

8. Qu'est-ce que l'Accélérateur d'Impact de CARE?

L'Accélérateur d'Impact de CARE est un nouveau programme au niveau de CARE qui cherche à trouver des solutions aux plus grands problèmes du monde en armant les praticiens de développement de CARE de compétences, de mentorat, de ressources et de connexions dont ils ont besoin pour ce faire. A travers la candidature à l'initiative Défi de l'Impact de CARE, l'Accélérateur d'Impact cherchera au sein de CARE International à identifier les idées qui sont prometteuses pour s'attaquer aux plus grands problèmes du monde et multiplier l'impact de CARE.

Le programme Accélérateur d'Impact commencera avec une évaluation des besoins spécifiques de l'équipe et les prochaines étapes requises pour que l'innovation produise de l'impact sur une plus grande échelle. Ceci permettra au personnel en charge de l'Accélérateur d'adapter le programme aux besoins de l'équipe d'innovation. En 2016, les finalistes du processus de candidature de l'initiative Défi de l'Impact de CARE participeront de loin au programme Accélérateur d'Impact d'avril à septembre 2016.

Au cours du programme, chaque équipe développera de nouvelles compétences à travers un programme d'enseignement en ligne de 4-6 labos. Chaque labo sera un mélange de cours en ligne et d'exercices et résultats assignés. Les équipes passeront par 4 labos de base, qui comprennent : la Conception axe sur l'Humain, la Conception de l'Echelle, la Génération de Modèle d'Entreprises, et le Montage. Ces labos appuieront les équipes pour créer leur montage et leur modèle d'entreprise, qui seront alors jugés lors de l'Évènement consacré à l'Impact.

Après l'Évènement consacré à l'Impact, les finalistes continueront à être pris en charge pour poursuivre les "labos au choix", sur la base des priorités. Celles-ci pourraient inclure la politique et le plaidoyer, la commercialisation et l'image de de marque, la collecte de fonds et d'autres besoins.



Accélérateur d'Impact de CARE + Evénement consacré à l'Impact

CARE cherche à changer la vie de 150 millions de personnes d'ici à l'horizon 2020.



COMMENT? Nous avons besoin de bonnes idées; livrées à l'échelle.



Nous avons les idées!

- La Fiche d'Evaluation Communautaires (FEC) – autonomisant les femmes et des prestataires de services pour surmonter les obstacles; améliorant les services et la vie
- Les Associations Villageoises d'Epargne et de Prêts (AVEP) - Autonomisant économiquement des millions
- Beaucoup, beaucoup d'autres – la dernière fois que CARE USA a demandé aux Bureaux Nationaux de partager leurs innovations nous avons reçu plus de 100!



Où sont-elles?

- Il fallu 10 ans au Projet Alliance Santé Maternelle qui insuffle une nouvelle vie à la Carte d'Evaluation Communautaire pour la faire décoller.
- Il fallu 17 ans aux AVEP de passer de l'idée à l'impact généralisé.
- Combien d'autres actifs sous-évalués y-a-t-il ?

Nous devons changer cette histoire.

Nous savons qu'il existe des innovations. Nous savons qu'elles peuvent changer la vie des gens. Nous devons les identifier et les porter à l'échelle. Nous devons accélérer leur utilisation généralisée.

Comment d'autres domaines ont abordé ce problème? Le secteur privé a l'accélération de l'innovation à une science. En utilisant une formule d'accélération bien testée depuis 2005, Y-Combinator, un accélérateur basé en Californie, a appuyé 700 démarrages évalués à plus de \$30B. Ils donnèrent naissance au Dropbox, qui a changé notre façon de travailler, et à Airbnb, qui a changé notre façon de voyager. Si CARE adopte cette science d'accélération nous pourrions changer notre histoire et le monde.

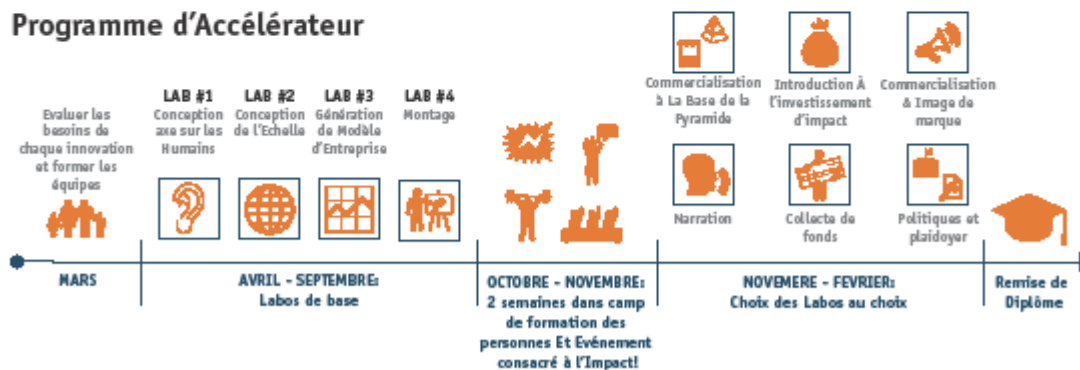
Alors...lançons nos idées!

Lançons un Accélérateur d'Impact de CARE.

Comment fonctionnera l'Accélérateur d'Impact de CARE ?

Nous aborderons les plus grands problèmes du monde à une plus grande échelle en armant les praticiens de développement de compétences, de mentorat, de ressources et de connexions dont ils ont besoins pour le faire.

Programme d'Accélérateur





Les Composantes de l'Accélérateur

L'identification et le choix des idées/participants:

Nous chercherons à l'intérieur des idées qui peuvent garantir d'aborder les plus grands problèmes du monde. Parmi cet éventail d'idées, un jury consultative choisira celles qui offrent le plus de garantie. En continuant de servir la vision du Project Alliance Santé Maternelle (l'origine du concept et programme d'accélérateur), plusieurs des idées seront axées sur faire avancer la santé sexuelle, reproductive de la mère. Nous choisirons des équipes de 2 à 4 personnes pour surveiller l'innovation à travers l'accélérateur.

L'évaluation:

Le programme commencera avec une évaluation des besoins spécifiques de l'équipe et les étapes suivantes requises afin que l'innovation puisse avoir un impact à une plus grande échelle. Ce qui permettra au personnel de l'accélérateur de répondre aux besoins de l'équipe d'innovation.

Les labos:

Au cours du programme, chaque équipe développera de nouvelles compétences grâce à un programme d'enseignement en ligne de 4 à 6 labos. Chaque labo sera un mélange de cours en ligne et d'exercices et résultats assignés. Les équipes passeront par 4 labos « de base », qui sont:

La Conception axée sur les Humains, la Conception de l'Échelle, la Génération de Modèle d'Entreprise, et le Montage. Ces labos aideront les équipes à créer leur montage et leur modèle d'entreprise, qui seront alors jugés à l'Événement consacré à l'Impact.

À la fin des labos de base, les équipes accorderont la priorité à 1 à 2 autres labos « au choix ». Ceux-ci pourraient inclure la commercialisation et l'image de marque, la politique et le plaidoyer, la collecte de fonds ou l'introduction à l'investissement d'impact.

Le camp d'entraînement & Événement consacré à l'Impact

À la fin des labos de base, les équipes se rendront à Atlanta pour participer au camp d'entraînement sur l'accélérateur. Au camp d'entraînement, les équipes présenteront leur travail aux pairs et entraîneurs, recevront des commentaires, et peaufineront davantage leur montage et modèles d'entreprise. Les équipes rencontreront les mentors et le personnel de l'accélérateur et verront leurs besoins et programmeront leurs prochaines étapes.

Après le camp d'entraînement, les équipes participeront à un événement passionnant de trois jours, où ils présenteront leur montage et modèle d'entreprise. Un jury de juges professionnels choisira trois gagnants, qui recevront \$150.000 chacun. L'accélérateur aidera les gagnants à utiliser le prix pour les résultats relatifs aux labos au choix.

Le mentorat:

Chaque équipe aura des séances régulières avec les mentors pour aborder les plus grands obstacles qu'ils rencontrent dans la mise à l'échelle. Les mentors seront des bénévoles identifiés grâce au réseau de CARE ou notre partenaire, le « Unreasonable Institute ».

Les Résultats:

Grâce aux labos et au cours du programme, chaque équipe produira des résultats qui la rapprochent de son but de réaliser un impact sur une plus grande échelle. En fonction des besoins et des priorités de l'équipe d'innovation, les résultats pourraient comprendre un modèle ou une stratégie peaufinés pour la mise à l'échelle, un plan d'affaires, des matériels de commercialisation, une stratégie de collecte de fonds et ou une stratégie de plaidoyer.

La Remise de diplôme:

Après un an, chaque équipe "sortira" avec un diplôme et soumettra ses résultats and plans pour l'accélération continue. Les objectifs de diplomation de chaque équipe différeront. Les entreprises sociales peuvent chercher des investisseurs; certaines innovations peuvent prévoir l'intensification par d'autres acteurs de développement ou le gouvernement.

Les partenaires:

CARE établira un partenariat avec "Unreasonable Institute", un programme bien établi d'accélération d'entreprises sociale qui a fait ses preuves. CARE travaillera avec "Unreasonable" sur la co-création de programme de labo, la co-animation des labos et du camp d'entraînement, le recrutement des mentors, et l'affinage du programme.